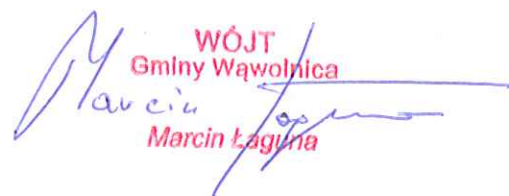


GMINA WĄWOLNICA



reprezentowana przez
Wójta Gminy Wąwolnica

**RAPORT O STANIE GMINY WĄWOLNICA
ZA ROK 2019**


WÓJT
Gminy Wąwolnica
Marcin Łaguna

SPIS TREŚCI

WSTĘP	3
ROZDZIAŁ I - INFORMACJE OGÓLNE.....	5
ROZDZIAŁ II - INFORMACJE O FINANSACH	10
ROZDZIAŁ III - INFORMACJE O STANIE OŚWIATY.....	15
ROZDZIAŁ IV - INFORMACJE O STANIE MIENIA KOMUNALNEGO	17
ROZDZIAŁ V - INFORMACJA O GOSPODARCE ODPADAMI.....	26
ROZDZIAŁ VI - INFORMACJA O REALIZACJI INWESTYCJI.....	30
ROZDZIAŁ VII - INFORMACJE O REALIZACJI POLITYK, PROGRAMÓW I STRATEGII	32
ROZDZIAŁ VIII - REALIZACJA UCHWAŁ RADY GMINY	42
ROZDZIAŁ IX - INFORMACJA O DZIAŁALNOŚCI OŚRODKA POMOCY SPOŁECZNEJ	46
SPIS TABEL I ILUSTRACJI.....	50

WSTĘP

Szanowni Państwo,

Przedkładam Państwu dokument, który jest podsumowaniem stanu Gminy Wąwolnica w wielu obszarach działań samorządu na koniec 2019 r.

Niniejsze opracowanie stanowi analizę finansów jakimi gmina dysponowała w roku 2019 w celu realizacji wydatków bieżących, jak też inwestycji gminnych. Ponadto przedstawiamy w nim informacje w zakresie funkcjonowania oświaty gminnej, a także stanu mienia należącego do gminy, które stanowi naszą wspólną własność. Zawiera ono również dane dotyczące gospodarki odpadami komunalnymi produkowanymi przez każdego mieszkańca, oraz o sposobie i kosztach ich zagospodarowania. Dość obszerną część raportu stanowi informacja na temat gospodarki przestrzennej związanej z miejscowymi planami zagospodarowania. Z kolei informacja o realizacji uchwał Rady Gminy pozwoli Państwu nabrać większej wiedzy o zakresie działania Rady Gminy w 2019 roku. Na pewno cenna będzie też dla Państwa część raportu poświęcona Ośrodkowi Pomocy Społecznej, którego działalność ma na celu dystrybucję programów społecznych zgodnie z obowiązującymi zasadami wynikającymi z przepisów prawa.

Osobiście mam dużą satysfakcję z faktu, że w dalszym ciągu skutecznie korzystamy z funduszy zewnętrznych dzięki, którym realizujemy wiele tak bardzo potrzebnych naszej gminie inwestycji. Nasza duża skuteczność w tym zakresie pozwala co roku znacząco wzbogacać budżet naszej gminy o kolejne środki finansowe dzięki, którym w 2019 roku zrealizowaliśmy między innymi:

1. Prace modernizacyjne na obiekcie Zespołu Szkolno-Przedszkolnego polegające na remoncie i termomodernizacji hali sportowej, wybudowaliśmy nowe boisko wielofunkcyjne, wykonaliśmy i wyposażyliśmy profesjonalną siłownię w szkole. Przy budynku szkolnym w kilku newralgicznych miejscach wykonaliśmy izolacje fundamentów i ścian fundamentowych. Inwestycje te prowadziliśmy dzięki środkom z budżetu Państwa oraz własnym.
2. Rozpoczęliśmy jakże potrzebny remont budynku, w którym mieści się siedziba urzędu gminy, połączony z pracami termomodernizacyjnymi, wymiana dachu i wszystkich instalacji wewnętrznych. Prace te są kontynuowane w roku bieżącym a środki na ten cel pozyskaliśmy z Unii Europejskiej.
3. Również dzięki środkom unijnym w ubiegłym roku możliwe było rozpoczęcie największej naszej inwestycji jaką jest przebudowa oczyszczalni ścieków. Prace na tym obiekcie potrwać do połowy przyszłego roku.
4. Z powodzeniem realizujemy kolejne inwestycje drogowe, w roku ubiegłym była to przebudowa ul. Partyzantów, II etap modernizacji drogi na Zarzece.

W Bartłomiejowicach utwardziliśmy płytami kolejny wąwóz i wykonaliśmy również z płyt, nawierzchnię drogi stanowiącej ważny dojazd do pól. Na te wymienione inwestycje drogowe również pozyskaliśmy dofinansowanie z budżetu Państwa.

Wyżej w punktach pozwoliłem sobie wymienić tylko te największe przedsięwzięcia jakie zrealizowaliśmy bądź te których realizację rozpoczęliśmy w 2019 r. W tym miejscu również chciałbym przypomnieć o środkach finansowych wydatkowanych z funduszu sołectkiego. Dzięki nim wykonaliśmy wiele niezbędnych remontów dróg stanowiących dojazdy do posesji i pól, realizowaliśmy instalacje opraw oświetleniowych a mieszkańcy niektórych sołectw wykorzystywali je także do organizacji festynów rodzinnych i różnych imprez okolicznościowych. Staramy się również dbać o kwestie dotyczące bezpieczeństwa mieszkańców dlatego z budżetu gminnego finansujemy też wydatki związane z utrzymaniem w gotowości do działań jednostek OSP. W miarę możliwości zapewniamy niezbędne wyposażenie sprzętowe ale też dążymy do poprawy sytuacji lokalowej poszczególnych jednostek.

Chciałbym jeszcze wspomnieć o tym, że cały czas realizujemy przygotowania do kolejnych przedsięwzięć, które będziemy się starali wdrażać w kolejnych latach. Mam tu na myśli m. in. budowę odcinka drogi w Rąblowie obok tzw. Labiryntów - na to zadanie w 2019 roku pozyskaliśmy dofinansowanie z PROW. Opracowaliśmy również koncepcję na odnowę rynku w Wąwolnicy czy też projekt na przebudowę ul. Bełżyckiej i Słowiczej Doliny wraz z wodociągiem i oświetleniem. Bardzo ważnymi przedsięwzięciami do przygotowania, którego wróciliśmy w 2019 roku jest modernizacja ujęcia wody w Karmanowicach, z którego zasilanych w wodę jest 5 miejscowości. W kolejnych latach będziemy się starali pozyskiwać fundusze zewnętrzne i zadania te realizować.

Wszystkie te działania jakie realizuje nasz samorząd wykonywane są w oparciu o profesjonalną kadrę urzędniczą, jak również przy bardzo dużym zaangażowaniu mieszkańców zrzeszonych w różnych organizacjach działających na terenie naszej gminy takich jak. Wspomniane już wyżej OSP czy też Koła Gospodyń Wiejskich, Klub Sportowy, Regionalne Towarzystwa i Stowarzyszenia skupiają w swoich szeregach ludzi, którzy społecznie realizują wiele zadań wspierających nasz samorząd. Nie sposób w tym miejscu nie wspomnieć o zaangażowaniu sołtysów i Rad Sołectkich a także Radnych z terenu naszej gminy. To również przy udziale Państwa nasza gmina tak prężnie się rozwija i z roku na rok podejmujemy się realizacji kolejnych bardzo ważnych przedsięwzięć mających na celu to aby w Gminie Wąwolnica żyło się nam coraz lepiej.

Wszystkim Państwu dziękuję za tą współpracę i obiecuję ze swojej strony, że w kolejnych latach nie będziemy zwalniać tępa.

Wójt Gminy Wąwolnica

Marcin Łaguna

ROZDZIAŁ I - INFORMACJE OGÓLNE

Raport o stanie gminy Wąwolnica został opracowany w związku z art. 28aa ustawy z dnia 8 marca 1990 r. o samorządzie gminnym (Dz. U. z 2020 r., poz. 713). Raport obejmuje podsumowanie działalności Wójta Gminy Wąwolnica w roku 2019, w szczególności realizację polityk, programów i strategii, uchwał Rady Gminy Wąwolnica i budżetu obywatelskiego (funduszu sołectkiego). Raport stanowi kompendium wiedzy o działalności gminy za rok ubiegły i jest podstawą do obiektywnej, opartej na faktach, oceny. Dla opracowania raportu szczególnie cenna okazała się wiedza pracowników Urzędu Gminy Wąwolnica, gminnych jednostek organizacyjnych oraz szereg dokumentów, będących w posiadaniu Urzędu, a także informacje zamieszczone na stronach internetowych. Informacje zawarte w raporcie posłużą mieszkańcom Gminy Wąwolnica do zwiększenia wiedzy na temat funkcjonowania samorządu gminnego, a także staną się podstawą do prowadzenia dialogu na temat przyszłości gminy.

Zarządzanie gminą

Wójt Gminy Wąwolnica Marcin Łaguna

Sekretarz Grzegorz Dunia

Skarbnik Renata Marczak

Rada Gminy Wąwolnica

Skład Rady Gminy VIII kadencji (2018 - 2023):

1. Adam Bieniek
2. Aleksandra Bukala
3. Maciej Grusiewicz,
4. Dariusz Guzek,
5. Dorota Kolibska
6. Jadwiga Kołodyńska
7. Paulina Marczak
8. Bartłomiej Rukasz
9. Katarzyna Skoczek
10. Tadeusz Szyszka,
11. Elżbieta Tomaszewska,
12. Marcin Turek - Wiceprzewodniczący
13. Ewa Wierzbicka,

14. Rafał Woś

15. Ewa Żybura- Przewodnicząca Rady Gminy

Radni powołali następujące komisje Rady Gminy Wąwolnica.

- Komisja Rewizyjna – Przewodnicząca Aleksandra Bukała
- Komisja Skarg, Wniosków i Petycji, Rady Gminy Wąwolnica – Przewodniczący Maciej Grusiewicz.
- Komisja Budżetu, Inwestycji i Gospodarki Mieniem Komunalnym – Przewodnicząca Dorota Kolibska,
- Komisja Spraw Społecznych, Oświaty Gospodarki Przestrzennej, Rolnictwa i Ochrony Środowiska – Przewodnicząca Aleksandra Bukała.

W 2019 roku Rada Gminy odbyła 9 sesji podczas, których podjęła 63 uchwały, z czego 55 zostało przekazanych do realizacji Wójtowi.

W 2019 r. Wójt konsekwentnie realizował również uchwały, które były podjęte w 2018 r. i w latach poprzednich.

Gmina Wąwolnica jest położona w północnej części Wyżyny Lubelskiej – w większości na Płaskowyżu Nałęczowskim, a jedynie południowe krańce na Równinie Bełżyckiej. Hydrograficznie leży w środkowej części zlewni rzeki Bystrej. Znaczna część obszaru leży w obrębie Kazimierskiego Parku Krajobrazowego a reszta w obrębie jego otuliny.

Administracyjnie jest położona w środkowo-zachodniej części województwa lubelskiego, w powiecie puławskim, między Nałęczowem i Kazimierzem Dolnym, przy drodze wojewódzkiej nr 830 Lublin-Kazimierz-Puławy. Droga wiodącą przez Karmanowice i Kurów ma połączenie z międzynarodową trasą nr 17 Warszawa – Lwów. Przez teren gminy przebiega szerokotorowa linia kolejowa Warszawa - Lublin, z przystankiem w Łopatkach oraz wąskotorowa linia kolejowa Nałęczów - Karczmiska, ze stacją w Wąwolnicy. Sąsiaduje z siedmioma gminami: Kazimierz Dolny, Karczmiska, Poniatowa, Wojciechów, Nałęczów, Kurów i Końskowola. Najbliższymi miastami są: Nałęczów - w odległości 3 km od granicy gminy, Kazimierz Dolny - 8 km, Puławy - 18 km, Opole Lubelskie - 18 km i Lublin - 25 km.

Gmina Wąwolnica jest gminą rolniczą o powierzchni niewiele ponad 62 km², z czego użytki rolne zajmują 80,6% a lasy 12,93 % jej powierzchni. Przepływa przez nią rzeka Bystra, która tworzy malowniczą dolinę i wchodzi w skład dorzecza rzeki Wisły.

Charakterystyka demograficzna

Gęstość zaludnienia kształtowała się na poziomie 76,34 osoby na 1 km² i była niższa zarówno w porównaniu z powiatem jak i województwem. Od roku 1993 liczba mieszkańców stale spada.

Tabela 1- Liczba mieszkańców

	rok 1993	rok 2002	rok 2018	rok 2019
liczba mieszkańców	5200	4964	4832	4764

Według stanu na dzień 21 grudnia 2019 r. gminę zamieszkuje 4573 stałych mieszkańców i 191 osób zameldowanych na pobyt czasowy, co daje łącznie 4764 osoby. W tej liczbie są 2409 kobiety i 2355 mężczyzn. Współczynnik feminizacji utrzymuje się na stałym, niezbyt wysokim poziomie (102,3 kobiet na 100 mężczyzn).

W skład gminy wchodzi 17 sołectw. Sołectwa te są bardzo zróżnicowane zarówno pod względem powierzchni jak też liczby zamieszkujących je osób. Największą Wąwolnicę o powierzchni 921,68 ha powierzchni zamieszkuje 974 mieszkańców. Z kolei najmniejsza Stanisławka to zaledwie 83,25 ha i 48 mieszkańców.

Osoby w wieku przedprodukcyjnym (do 17 lat) stanowią 17,7% mieszkańców, w wieku produkcyjnym (kobiety 18-59 lat i mężczyźni 18-64 lat) stanowią 59,3 %, a osoby w wieku poprodukcyjnym to 23,0%.

Według danych z Powiatowego Urzędu Pracy w Puławach na koniec 2019r. spośród mieszkańców gminy Wąwolnica 113 było zarejestrowanych jako bezrobotni. W tym 53 kobiety i 60 mężczyzn. Ze względu na fakt, że osoby, którym nie przysługuje zasiłek często nie rejestrują się w Urzędzie Pracy to rzeczywiste dane o bezrobociu mogą być nieco wyższe.

Z ogólnej liczby blisko 900 gospodarstw rolnych 458 posiada 1-5 ha, 175 posiada 5-10 ha 67 to gospodarstwa powyżej 10 ha a jedynie 40 to gospodarstwa powyżej 15 ha. Biorąc jednak pod uwagę tzw. „nieformalne dzierżawy” można stwierdzić, że liczba gospodarstw większych tzn. pow. 10 ha i pow. 15 ha jest większa niż podaje Urząd Statystyczny.

Jeśli chodzi o gospodarstwa domowe to przeważająca ich liczba (792) posiada dochody z rolnictwa a jedynie 66 gospodarstw domowych deklaruje całkowity brak dochodów z rolnictwa.

Okolo 54% gospodarstw deklaruje całkowity brak dochodów z pracy najemnej.

Większość gospodarstw (742) posiada dochody zarówno z rolnictwa jak też z innych źródeł (praca najemna, emerytury lub renty, pozarolnicza działalność gospodarcza etc.). Kilkanaście gospodarstw posiada dochody z agroturystyki.

Część mieszkańców pracuje poza terenem gminy. Na miejscu najwięcej osób zatrudnia Materna Polska Sp. z o.o. w Łopatkach, Niepubliczny Zakład Opiekuńczo-Leczniczy w Celejowie, placówki oświatowe, handel i usługi. Poniższa tabela zawiera szczegółowe dane o powierzchni i liczbie mieszkańców poszczególnych sołectw.

Tabela 2- Powierzchnia i liczba mieszkańców sołectw

L.p.	sołectwo	powierzchnia w ha	liczba mieszkańców
1.	Bartłomiejowice	402,45	159
2.	Celejów	750,79	605
3.	Grabówki	193,67	95
4.	Huta	264,42	127
5.	Karmanowice	468,60	439
6.	Kębło	316,42	255
7.	Łąki	387,72	145
8.	Łopatki	380,39	408
9.	Łopatki Kolonia	133,53	69
10.	Mareczki	215,97	140
11.	Rąblów	407,49	275
12.	Rogalów	151,73	117
13.	Stanisławka	83,25	48
14.	Wąwolnica	921,68	1033
15.	Zarzeka	618,38	571
16.	Zawada	321,72	210
17.	Zgórzyńskie	212,97	68
	RAZEM	6241	4764

Strukturę użytkowania gruntów przedstawia poniższa tabela.

Tabela 3- Struktura użytkowania gruntów

	Użytki rolne	Grunty orne	Sady	Łąki	Pastwiska	Lasy i zadrzewienia	Wody	Zabudowa	Nieúżytki
% pow. gminy	80,6	70,3	2,8	3,5	4,0	14,6	0,64	0,2	0,4

W użytkach zielonych 48% przypada na łąki, a na pastwiska - 52%. Zdecydowana większość łąk jest położona w dolinie rzeki Bystrej. Część użytków zielonych, szczególnie w Wąwolnicy i Zarzece, stanowi wspólnotę gruntową, pozostałe są we władaniu indywidualnym. Przestrzenne rozmieszczenie pastwisk w większości pokrywa się z silnym urzeźbieniem terenu.

Wody stałe w gminie zajmują małą powierzchnię - 38,25 ha, co stanowi 0,64% powierzchni ogólnej. Małą powierzchnię zajmują również lasy - 807,16 ha, co stanowi tylko 12,93% powierzchni ogólnej gminy.

Ze względu na swoje położenie, ukształtowanie terenu, walory klimatyczne, atrakcje turystyczne i miejsca kultu religijnego gmina jest odwiedzana przez dużą liczbę gości. Wydarzeniami odbywającymi się cyklicznie na terenie gminy są między innymi: Opłatek Gminny, Dni Wąwolnicy, Rocznicą Koronacji Cudownej Figury NMP, Pielgrzymka Strażaków, Konkurs Pieśni Patriotycznej i Rodzinnej, Ekstremalna Droga Krzyżowa czy Konkurs Trzech Stoków w Rąblowie.

Na terenie gminy istnieje muzeum, ośrodek narciarski, baseny pływackie, ośrodki jazdy konnej, kolejka wąskotorowa (obecnie w remoncie), strzelnica, stacje wędkarskie, manufaktura szkła i inne atrakcje jak ścieżka dydaktyczna czy gęsta sieć lessowych wąwozów.

Mieszkańcy wykazują dużą aktywność społeczną, sportową i kulturalną. Na terenie gminy działają:

- Klub Sportowy Wawel
- Zespoły: Pieśni i Tańca „Bystrzacy”, „Ariadny” i „Senior” w Gminnym Domu Kultury
- 7 jednostek OSP (Bartłomiejowice, Celejów, Huta, Karmanowice, Łopatki, Rąblów, Wąwolnica)
- liczne Stowarzyszenia (m. in. Regionalne Stowarzyszenie Odnowy i Rozwoju "WOKÓŁ BYSTREJ" w Celejowie, „Nasze Łopatki w Łopatkach, WSS „Sten” w Wąwolnicy, „Młodzi Duchem” w Wąwolnicy, Towarzystwo Regionalne Przyjaciół Wąwolnicy, „Ale Wieś”, Stowarzyszenie Rodzin Abstynenckich "OSTOJA" w Wąwolnicy, Stowarzyszenie Pomocy i Wspierania Rozwoju Niepełnosprawnych "SZANSA",)
- 3 Koła Gospodyń Wiejskich (Huta, Karmanowice, Zarzeka)

Gmina należy do następujących organizacji i stowarzyszeń:

- LGD „Zielony Pierścień”
- LOT „Kraina Lessowych Wąwozów”
- Stowarzyszenie Króla Kazimierza
- Związek Gmin Lubelszczyzny

W ramach ww. organizacji realizowano ogólnie pojęte zadania zarówno z zakresu promocji i kultury jak również jak to miało miejsce w przypadku LGD „Zielony Pierścień” pozyskiwania środków na realizację różnych zadań przez działające na terenie gminy podmioty takie jak koła czy stowarzyszenia.

ROZDZIAŁ II - INFORMACJE O FINANSACH

Dochody Gminy Wąwolnica zaplanowane w kwocie 26.095.370,11zł wykonały się w 89,77% i wyniosły 23.426.965,21zł. Udział dochodów własnych do dochodów ogółem to 27% . Wykonanie dochodów bieżących to 20.825.928,16 zł, natomiast wykonanie dochodów majątkowych to 2.601.037,05zł.

Dochody ze sprzedaży majątku to kwota 4.487,07 zł. netto.

Dochody własne gminy (dochody z najmu i dzierżawy, darowizny, sprzedaż mienia, podatki, gospodarka odpadami, wpływy z usług) to kwota 6.297.128 zł.

Udział dochodów własnych do dochodów ogółem wynosi 26,87%.

Wydatki Gminy Wąwolnica zaplanowane w kwocie 25.638.703,11zł wykonały się w 90,90% i wyniosły 23.305.315,56zł. Wykonanie wydatków bieżących to 18.460.158,69, natomiast wykonanie wydatków majątkowych to kwota 4.845.156,87zł.

Wykonanie dochodów bieżących było wyższe od wykonania wydatków bieżących o 2.365.769,47 zł. co spełnia wymogi ustawy o finansach publicznych.

Udział wydatków majątkowych w stosunku do wydatków ogółem wynosi 20,78%.

Poniższe zestawienie przedstawia wykonanie wydatków budżetu gminy w 2019r.

Tabela 4 - Inwestycje gminne realizowane w 2019 roku

Lp	Nazwa zadania inwestycyjnego	Dz. rozdz.	Rok inwestycji	Plan w 2019 r.	Wykonanie 2019 r.
1.	Poprawa systemu wodno-kanalizacyjnego gminy i przebudowa oczyszczalni ścieków w Wąwolnicy	010.01010	2019	1.610.000,00	1.465.025,00
2.	„Rozbudowa sieci wodociągowej w miejscowości Marcuszki i Zarzeka”	010.01010	2019	10.000,00	256,87
3.	Zakup kosiarki bijakowej na potrzeby Zakładu Gospodarki Komunalnej	010.01010	2019	20.000,00	19.680,00
4.	Przebudowa drogi gminnej nr 124143L(dz.ew.312)-ulicy Partyzantów na odcinku do km 0+006,10 do km 0+252,85 w msc. Wąwolnica	600.60016	2019	341.000,00	314.840,33
5.	„Utwardzenie dna wąwozu w ciągu drogi gminnej nr 112829L od km 0+070,00 do km 0+490,00 w Bartłomiejowicach”	600.60078	2019	201.000,00	148.167,21
6.	Przebudowa drogi powiatowej nr 2235L w Wąwolnicy	600.60014	2019	12.000,00	12.000,00
7.	Przebudowa drogi powiatowej nr 2552L Wąwolnica-Poniatowa	600.60014	2019	10.000,00	10.000,00
8.	Przebudowa drogi gminnej dz. nr ewid. 237 w msc. Wąwolnica (Słowicza Dolina) (fundusz sołecki)	600.60016	2019	13.100,00	13.050,00

Raport o stanie gminy Wąwolnica za rok 2019

9.	Budowa chodnika wraz z renowacją odwodnienia wzdłuż drogi wojewódzkiej nr 830 w msc. Łąki, gmina Wąwolnica oraz miejscowości Charz A, gmina Nałęczów	600.60013	2019	80.498,00	77.613,00
10.	Budowa drogi gminnej Rąblów-Witoszyn	600.60016	2019	12.000,00	11.480,00
11.	Zmiana sposobu ogrzewania budynku po Posterunku Policji z ogrzewania elektrycznego na ogrzewanie centralne.	700.70005	2019	5.000,00	4.920,00
12.	Poprawa efektywności energetycznej budynku Urzędu Gminy Wąwolnica	750.75023	2019	593.000,00	417.634,27
13.	Budowa boiska wielofunkcyjnego przy Zespole Szkolno-Przedszkolnym w Wąwolnicy	801.80101	2019	1.070.000,00	1.069.631,62
14.	Dostawa wraz z wymianą opraw oświetlenia ulicznego na oprawy LED w Gminie Wąwolnica oraz z zapewnieniem finansowania	900.90015	2019	127.000,00	126.998,04
15.	Zakup działki nr. 516/8 w miejscowości Zawada	700.70005	2019	2.000,00	1.384,44
16.	Przebudowa drogi gminnej nr 107851L na odcinku od km 0+007,00 do km 0+ 778,40 w miejscowości Zarzeka	600.60016	2019	323.175,00	321.880,27
17.	Modernizacja drogi gminnej nr 112813L od km 0+005,40 do km 0+180 w msc. Bartłomiejowice	600.60016	2019	123.200,00	123.180,92
18.	Zagospodarowanie terenu wokół budynku Urzędu Gminy w Wąwolnicy	600.60016	2019	25.000,00	15.860,00
19.	Przebudowa budynku dawnego przedszkola w Wąwolnicy na Centrum Integracji Społecznej	700.70005	2019	60.000,00	39.602,09
20.	.Odnowiony Rynek w Wąwolnicy	700.70005	2019	25.000,00	23.675,50
21.	Modernizacja drogi w Rogalowie	600.6016	2019	48.300,00	48.120,20
22.	Ekologiczna Gmina Wąwolnica etap II	900.90095	2019	60.000,00	37.559,76
Razem				4.771.273,00	4.302.559,52

Raport o stanie gminy Wąwolnica za rok 2019

W 2019 r. gmina udzieliła dotacji w kwocie 1.191.221,73zł, przeznaczenie i rodzaj dotacji przedstawia poniższe zestawienie.

Tabela 5 - Zestawienie planowanych kwot dotacji w 2019 roku

Dotacje dla sektora finansów publicznych					
Lp.	Przeznaczenie dotacji	Dz. rozdz.	Rodzaj dotacji	Plan w 2019r.	Wykonanie 2019r.
1.	Dotacja dla powiatu na przebudowę drogi powiatowej nr 2551L w Kęble	600.60014 §6300	celowa	100.500,00	71.076,36
2.	Dotacja dla powiatu na przebudowę drogi powiatowej 2534LKurów-Karmanowice	600.60014 §6300	celowa	367.264,00	310.520,99
3.	Dotacja dla instytucji kultury-Gminna Biblioteka	921.92116 §2480	podmiotowa	128.000,00	127.998,34
4.	Dotacja dla instytucji kultury-Gminny Dom Kultury	921.92109 §2480	podmiotowa	130.000,00	129.993,79
5.	Dotacja celowa na pomoc finansową udzielaną między jst na dofinansowanie własnych zadań bieżących	754.75478 §2710	celowa	10.000,00	10.000,00
Dotacje z poza sektora finansów publicznych					
5.	Dotacja na dofinansowanie zadań zleconych do realizacji stowarzyszeniom	801.80101 §2590	podmiotowa	235.050,00	234.975,77
6.	Dotacje na dofinansowanie zadań zleconych stowarzyszeniom	801.80103 §2590	podmiotowa	80.660,00	80.656,48
7.	Dotacja dla OSP Bartłomiejowice na remont budynku OSP w Bartłomiejowicach.	754.75412 §6230	celowa	10.000,00	10.000,00
8.	Dotacja dla OSP Wąwolnica na wymianę pokrycia dachowego ba budynku OSP w Wąwolnicy.	754.75412 §6230	celowa	100.000,00	100.000,00
9.	Dotacja dla OSP Huta na remont budynku OSP w Hucie.	754.75412 §6230	celowa	31.000,00	31.000,00
10.	Dotacja dla OSP Celejów na remont budynku OSP w Celejowie	754.75412 §6230	celowa	20.000,00	20.000,00
11.	Dotacje celowe z budżetu jst. udzielone w trybie art. 221 ustawy p działalności pożytku publicznego.	921.92105 §2360	celowa	20.000,00	15.000,00
12.	Dotacje celowe z budżetu jst. udzielone w trybie art. 221 ustawy o działalności pożytku publicznego.	926.92605 §2360	celowa	50.000,00	50.000,00
R a z e m				1.282.474,00	1.191.221,73

Raport o stanie gminy Wąwolnica za rok 2019

W budżecie gminy na 2018r. wyodrębnione zostały środki w ramach funduszu sołectkiego w wysokości 260.639,29 a ich przeznaczenie przedstawia poniższe zestawienie.

Tabela 6 - Środki w ramach funduszu sołectkiego

lp	Nazwa sołectwa	Plan funduszu	Plan wydatków	Wydatki	Klasyfikacja budżetowa	Przedsięwzięcia sołectwa
1	ZARZEKA	29 741,57 zł	65,23 zł	65,23 zł	90015 & 4300	Instalacja oświetlenia ulicznego
			25 176,34 zł	22 978,48 zł	60016 & 4270	remonty dróg gminnych i chodników
			2 000,00 zł	- zł	75112 & 4210	świetlica wiejska W-ca
			1 400,00 zł	1 202,91 zł	75095 & 4210	festyn wiejski
			1 100,00 zł	1 100,00 zł	75095 & 4300	festyn wiejski
	Razem	29 741,57 zł	25 346,62 zł			
2	ZGÓRZYŃSKIE	10 221,26 zł	10 221,26 zł	5 479,75 zł	60016 & 4270	remonty dróg gminnych
			Razem	10 221,26 zł	5 479,75 zł	
3	ZAWADA	15 716,15 zł	15 716,15 zł	15 588,76 zł	60016 & 4270	remonty dróg gminnych
			Razem	15 716,15 zł	15 588,76 zł	
4	ROGAŁÓW	12 334,68 zł	12 334,68 zł	12 320,38 zł	60016 & 4270	remonty dróg gminnych
			Razem	12 334,68 zł	12 320,38 zł	
5	CELEJÓW	33 123,04 zł	29 123,04 zł	29 072,00 zł	60016 & 4270	remonty dróg gminnych
			1 300,00 zł	1 294,89 zł	75075 & 4210	festyn wakacyjny
			2 700,00 zł	2 700,00 zł	75075 & 4300	festyn wakacyjny
			Razem	33 123,04 zł	33 066,89 zł	
6	GRABÓWKI	11 412,46 zł	9 612,46 zł	9 601,33 zł	60016 & 4270	remont dróg gminnych
			- zł	- zł	92109 & 4270	remont świetlicy wiejskiej
			1 400,00 zł	1 398,09 zł	92109 & 4210	bieżące utrzymanie świetlicy
			400,00 zł	401,27 zł	75075 & 4210	spotkanie oplatkowe dla mieszkańców
	Razem	11 412,46 zł	11 400,69 zł			
7	RĄBLÓW	17 983,27 zł	1 156,27 zł	1 156,11 zł	75075 & 4210	festyn wiejski
			700,00 zł	700,00 zł	75075 & 4300	festyn wiejski
			6 000,00 zł	6 000,00 zł	90015 & 4300	Instalacja oświetlenia ulicznego
			6 000,00 zł	5 997,60 zł	60016 & 4270	remonty dróg gminnych
			4 127,00 zł	4 136,90 zł	92109 & 4270	remont świetlicy wiejskiej, zakup wyposażenia
	Razem	17 983,27 zł	17 990,61 zł			
8	ŁOPATKI	23 209,18 zł	- zł	- zł	60016 & 4300	wytyczenie drogi
			23 209,18 zł	23 096,60 zł	60016 & 4270	remonty dróg gminnych
	Razem	23 209,18 zł	23 096,60 zł			
9	MARECZKI	13 218,48 zł	13 218,48 zł	1 944,90 zł	60016 & 4270	remonty dróg gminnych
			Razem	13 218,48 zł	1 944,90 zł	
10	KĘBIO	17 406,85 zł	13 606,85 zł	13 603,13 zł	60016 & 4270	remonty dróg gminnych
			900,00 zł	898,69 zł	75075 & 4210	Akcja Św. Mikołaja
			800,00 zł	800,00 zł	75075 & 4210	spotkanie świąteczny "Choinka"
			100,00 zł	100,00 zł	92109 & 4260	energia w świetlicy wiejskiej
	Razem	17 406,85 zł	15 401,82 zł			
11	HUTA	12 642,09 zł	11 642,09 zł	11 669,31 zł	92109 & 4270	remont świetlicy wiejskiej
			Razem	11 642,09 zł	11 669,31 zł	
12	BARTŁOMIEJOWICE	13 718,01 zł	13 718,01 zł	13 702,69 zł	60016 & 4270	remonty dróg gminnych
			Razem	13 718,01 zł	13 702,69 zł	
13	WĄWOLNICA	38 425,80 zł	13 100,00 zł	13 050,00 zł	60016 & 6050	modernizacja drogi W-ca - Stowicza Dolina
			24 325,80 zł	24 299,00 zł	60016 & 4270	remonty dróg gminnych
			- zł	- zł	60016 & 4210	lustra drogowe
			1 000,00 zł	852,39 zł	70005 & 4210	zakup materiałów do upiększenia parku
			- zł	- zł	90015 & 4300	Instalacja oświetlenia ulicznego
	Razem	38 425,80 zł	38 201,39 zł			
14	KOL WĄWOLNICA	10 741,57 zł	10 741,57 zł	10 741,57 zł	60016 & 4270	remonty dróg gminnych
			Razem	10 741,57 zł	10 741,57 zł	
15	STANISŁAWKA	9 568,02 zł	9 568,02 zł	9 501,75 zł	01093 & 4210	zakup maszyny rolniczej
			Razem	9 568,02 zł	9 501,75 zł	
16	ŁĄKI	13 333,75 zł	7 933,75 zł	7 928,08 zł	60016 & 4270	remonty dróg gminnych
			400,00 zł	411,30 zł	75075 & 4210	festyn wiejski
	Razem	13 333,75 zł	8 339,38 zł			
17	KOL ŁOPATKI	10 413,39 zł	10 413,39 zł	10 405,65 zł	60016 & 4270	remonty dróg gminnych
			Razem	10 413,39 zł	10 405,65 zł	
18	KARMANOWICE	24 823,07 zł	1 000,00 zł	895,75 zł	75075 & 4300	festyn wakacyjny
			3 000,00 zł	2 982,00 zł	92109 & 4300	zakup wyposażenia do świetlicy wiejskiej
			20 823,07 zł	21 023,07 zł	60016 & 4270	remonty dróg gminnych
			- zł	- zł	90095 & 4270	remont placu zabawy
	Razem	24 823,07 zł	25 000,82 zł			
OGÓLEM		318 032,64 zł	310 032,64 zł	289 199,58 zł		

W 2019 r. nie zaciągano nowych kredytów, natomiast dokonano spłat istniejących kredytów co przedstawia poniższe zestawienie.

Tabela 7 - Wykonanie za 2019 r. Przychody i rozchody Budżetu Gminy Wąwolnica

Lp.	§	Treść	Plan 2019r.	Wykonanie 2019r.
I.	Przychody		-0-	-0-
	952	Przychody z zaciągniętych pożyczek i kredytów na rynku krajowym w tym:	-0-	-0-
a.			-0-	-0-
II.	Rozchody		456.667,00	456.666,60
	992	Spłaty otrzymanych krajowych pożyczek i kredytów	456.667,00	228.333,30
b.	Kredyt z Banku Ochrony Środowiska		150.000,00	150.000,00
c.	Kredyt z PKO BP		186.667,00	186.666,60
d.	Kredyt z Getin Noble Bank SA		120.000,00	120.000,00

Dokonano spłat w wysokości 456.666,60 zł., natomiast na obsługę zadłużenia, które na koniec grudnia 2019r. wynosiło 2.509.329,96 zł. przeznaczono 82.115,79 zł.

Powyższe zadłużenie składa się z dwóch pozycji, kwoty 2.339.999,40 zł. (kredyty zaciągnięte w latach ubiegłych) oraz kwoty 169.330,56 zł. (umowa ratalna na spłatę zobowiązań w związku z modernizacją oświetlenia ulicznego)

Na koniec roku wypracowano 1.163.288,24 wolnych środków, poziom wolnych środków po odliczeniu obsługi zadłużenia to kwota 1.081.172,45 zł.

Wykonanie budżetu zamknęło się nadwyżką operacyjną w kwocie 127.643,78 zł.

Dopuszczalny wskaźnik planowanej kwoty spłaty w Wieloletniej Prognozie Finansowej wyniósł 8,99%, natomiast wskaźnik planowanej kwoty spłaty zobowiązań wyniósł 2,12%.

Zaplanowana jest spłata zobowiązań do 2028r.

Powyższe wskaźniki świadczą o tym, iż gmina posiada płynność finansową.

Zgodnie z art. 243 ustawy o finansach publicznych średnia arytmetyczna wartości indywidualnego wskaźnika dla naszej gminy dla trzech kolejnych i poprzednich lat i roku bieżącego daje pozytywne wskaźniki, gmina spełnia wskaźniki spłaty zobowiązań.

ROZDZIAŁ III - INFORMACJE O STANIE OŚWIATY

Zespół Szkolno-Przedszkolny w Wąwolnicy

W skład Zespołu wchodzi:	Szkoła Podstawowa w Wąwolnicy, Przedszkole Samorządowe w Wąwolnicy,
Średnia liczba dzieci w 2019 r. :	➤ Przedszkole: 81,33 ➤ klasy I-VIII: 235,67 <u>Razem:</u> 352,66
Średnie zatrudnienie w 2019 r.:	➤ Nauczyciele 44,27 ➤ Obsługa 16,00
Budżet na 2019 r.	4.248.702,52 zł
Subwencja na 2019 r.	2.619.461,66 zł
Dotacja na 2019 r.	79.971,00 zł

Szkoła Podstawowa w Karmanowicach

Średnia liczba dzieci w 2019 r. :	➤ PP i „0” 19,67 ➤ Klasy I -VIII 71,33 <u>Razem:</u> 91,00
Średnie zatrudnienie w 2019 r.:	➤ Nauczyciele 12,01 ➤ Obsługa 3 i ¾
Wydatki na 2019 r.	1.369.259,72 zł
Subwencja na 2019 r.	718.747,41 zł
Dotacja na 2019 r.	22.448,00 zł

Szkoła Podstawowa w Rąbłowie prowadzona przez Stowarzyszenie Rozwoju i Promocji Wsi Maszki do 31 sierpnia 2019 r.:

Średnia liczba dzieci w 2019 r. :	➤ PP i „0”	16,25
	➤ Klasy I –VIII	26,00

Dotacja przekazana w 2019 r. 315.632,25 zł

Subwencja na 2019 r. 270.116,65 zł

Dotacja na 2019 r. 22.448,00 zł

Szkoła Podstawowa w Rąbłowie prowadzona przez JST od 1 września 2019 r.:

Średnia liczba dzieci w 2019 r. : 0

Liczba nauczycieli 1,04

Wydatki na 2019r. 30.436,72 zł

ROZDZIAŁ IV - INFORMACJE O STANIE MIENIA KOMUNALNEGO

Informacja o stanie mienia komunalnego obejmuje zestawienie danych o majątku Gminy Wąwolnica, według stanu na dzień 31 grudnia 2019 r., z uwzględnieniem zmian w jego stanie od dnia 31 grudnia 2018 r.

Zgodnie z art. 43 ustawy o samorządzie gminnym, mieniem komunalnym jest własność i inne prawa majątkowe należące do gminy. Pod innymi prawami należy rozumieć użytkowanie wieczyste gruntów, udziały w spółkach prawa handlowego oraz spółdzielcze własnościowe prawo do lokalu

Powierzchnia Gminy Wąwolnica na dzień 31 grudnia 2019 r. – 6.240,9045 ha

Podział Gminy na jednostki:

1. Bartłomiejowice
2. Celejów
3. Grabówki
4. Huta
5. Karmanowice
6. Kębło
7. Łąki
8. Łopatki
9. Łopatki kolonia
10. Mareczki
11. Rąblów
12. Rogalów
13. Stanisławka
14. Wąwolnica
15. Zarzeka
16. Zawada
17. Zgórzyńskie

Tabela 8 - Powierzchnia gruntów gminnych w poszczególnych miejscowościach:

Położenie	Powierzchnia w 2018 r.	Powierzchnia w 2019 r.
Bartłomiejowice	5,7623 ha	5,7623 ha
Celejów	11,4893 ha	11,4604 ha (dz. ewid 843/2 o pow. 0,0289 ha)
Grabówki	1,68 ha	1,68 ha
Huta	3,1891 ha	3,1891 ha
Karmanowice	4,9507 ha	4,9507 ha
Kębło	3,8162 ha	3,8162 ha

Raport o stanie gminy Wąwolnica za rok 2019

Łąki	6,8165 ha	6,8165 ha
Łopatki Kolonia	0,67 ha	0,67 ha
Łopatki	5,5598 ha	5,5598 ha
Mareczki	3,2427 ha	3,2427 ha
Rąblów	8,0564 ha	8,0564 ha
Rogalów	3,4016 ha	3,4016 ha
Stanisławka	0,47 ha	0,47 ha
Wąwolnica	14,6848 ha	14,6848 ha
Zarzeka	11,6283 ha	11,6283 ha
Zawada	7,4230ha	7,4230 ha
Zgórzyńskie	2,1957 ha	2,1957 ha
Suma	95,0364 ha	95,0075 ha

Tabela 9 - Powierzchnia dróg gminnych w poszczególnych miejscowościach

Położenie	Powierzchnia w 2018 r.	Powierzchnia w 2019 r.
Bartłomiejowice	4,7223 ha	4,7223 ha
Celejów	9,4515 ha	9,4515 ha
Grabówki	1,63 ha	1,63 ha
Huta	2,9761 ha	2,9761 ha
Karmanowice	3,1307 ha	3,1307 ha
Kębło	5,1762 ha	3,8162 ha (dz. ewid. 70 o pow. 1,36 ha)
Łąki	6,8165 ha	6,8165 ha
Łopatki Kolonia	0,67 ha	0,67 ha
Łopatki	4,6598 ha	4,6598 ha
Mareczki	3,2427 ha	3,2427 ha
Rąblów	5,7217 ha	5,7217 ha
Rogalów	3,2060 ha	3,2060 ha
Stanisławka	0,47 ha	0,47 ha
Wąwolnica	9,7559 ha	9,7559 ha
Zarzeka	10,5552 ha	10,5552 ha
Zawada	6,4549 ha	6,4549 ha
Zgórzyńskie	2,1957 ha	2,1957 ha
Suma	80,8352 ha	79,4752 ha

Wykaz dróg publicznych gminnych:

1. **107846L** – Rąblów – Kol. Rąblów (dr. pow. 2549L),
2. **107847L** – w m. Rąblów (dr. pow. 2549L – dr. gminna 107846L),
3. **107848L** – Rąblów – Zawada – Rogalów (dr. pow. 2549L – dr. woj. 830),
4. **107849L** - Lipinki (dr. pow. 2548L – dr pow. 2549L),
5. **107580L** – w m. Huta (do dr. pow. 2551L),
6. **107851** – w m. Zarzeka (dr. pow. 2536L – dr woj. 830),
7. **107852** – Grabówki – Rąblów ,
8. **107853L** – Mareczki (dr. woj. 830 – dr. pow. 2549L),
9. **107854L** - Rogalów – Łopatki,
10. **107855L** – Kębło – Mareczki,
11. **107856L** – m. Łopatki (dr. pow. 2539L) – Drzewce Kolonia (dr. pow. 2536L),
12. **107857L** – m. Zarzeka (dr. pow. 2536L - granica Gminy Nałęczów),
13. **112802L** – od granicy Gminy Poniatowa – do dr. pow. 2235L Wąwolnica – Stary Gaj,
14. **112803L** – dr. pow. 2235L Wąwolnica – Stary Gaj (ul. Bełżycka) – dr. Woj. 830 (ul. Lubelska),
15. **112813L** – od drogi pow. 2549L do dz. nr ewid. 641 w m. Bartłomiejowice (Glinianki),
16. **112828L** – dr położona w m. Bartłomiejowice oznaczona geodezyjnie nr 612,
17. **112829L** – dr. położona w m. Bartłomiejowice oznaczona geodezyjnie nr 514,
18. **112830L** – dr. położona ewidencyjnie w m. Karmanowice oznaczona geodezyjnie nr 841 i w m. Celejów oznaczona geodezyjnie nr 758,
19. **112831L** – dr. położona w m. Wąwolnica oznaczona geodezyjnie nr 401,
20. **112832L** – dr. położona w m. Łopatki na działce nr ewid. 68/1 oraz na dz. nr ewid. 69/4,
21. **124142L** – dr obejmująca działkę nr ewid. 837 położoną w miejscowości Bartłomiejowice (obręb Bartłomiejowice) na odcinku o łącznej długości 220 mb (odcinek od drogi powiatowej nr 2548 L Kębło – Stanisławka – Kolonia Rzeczyca do drogi gminnej nr 107852L Grabówki – Wąwolnica) na odcinku o łącznej długości 248 mb,
22. **124143L** – droga obejmująca działkę nr ewid. 312 położoną w miejscowości Wąwolnica (Obręb Wąwolnica) na odcinku o łącznej długości 248 mb.

23. **112995L** – droga obejmująca działki o nr ewid. 782 i 779 położone w m. Celejów gm. Wąwolnica
24. **112996L** – droga obejmująca działki o nr ewid. 991/1 i 991/2 położone w m. Zarzeka gm. Wąwolnica.

Nieruchomości przekazane w trwały zarząd :

1. budynek z działką nr 258/1 o pow. 0,61 ha, położona w powiecie puławskim, jednostka ewid. 061410_2 Wąwolnica, obręb Karmanowice – przekazana na rzecz Szkoły Podstawowej w Karmanowicach,
2. budynek z działką nr 86/4, o pow. 0,3749 ha położoną w powiecie puławskim, jednostka ewid. 061410_2 Wąwolnica, obręb 0011 Rąblów – przekazana na rzecz Szkoły Podstawowej w Rąblowie
3. działka nr 86/3 o pow. 0,1662 ha położona w powiecie puławskim, jednostka ewid. 061410_2 Wąwolnica, obręb 0011 Rąblów- przekazana na rzecz Szkoły Podstawowej w Rąblowie,
4. działki położone w powiecie puławskim, jedn. ewid. 061410_2 Wąwolnica, obręb 0014 Wąwolnica o numerach:
 - 177/2 o pow. 0,0068 ha
 - 184/3 o pow. 0,0212 ha,
 - 184/4 o pow. 0,0080 ha,
 - 185/2 o pow. 0,0098 ha,
 - 186/2 o pow. 0,0198 ha,
 - 187/3 o pow. 0,0005 ha,
 - 187/4 o pow. 0,0270 ha,
 - 188/1 o pow. 0,0226 ha,
 - 190/6 o pow. 0,0043 ha,
 - 190/10 o pow. 0,0067 ha,
 - 191/4 o pow. 0,0014 ha,
 - 192/2 o pow. 0,0047 ha,
 - 193/3 o pow. 0,0025 ha,

- 193/4 o pow. 0,0056 ha,
- 194/1 o pow. 0,1533 ha,
- budynek z działką nr 190/7 o pow. 0,0858 ha,
- budynek z działką nr 194/2 o pow. 0,2644 ha

- łączna powierzchnia gruntów z budynkiem 0,6444 ha przekazane na rzecz Szkoły Podstawowej im. H.I.K. Dulębów, ul. Zamkowa 4, 24-160 Wąwolnica.

Nieruchomości będące w trwałym zarządzie Gminy Wąwolnica

Nieruchomości położone w powiecie puławskim, jednostka ewid. 061410_2 Wąwolnica, obręb 0015 Zarzeka:

1. 344/5 o pow. 0,0112 ha, grunt orny
2. 344/11 o pow. 0,0232 ha, pastwisko trwałe
3. 344/12 o pow. 0,2222 ha, pastwisko trwałe
4. 344/21 o pow. 0,0136 ha, grunt orny
5. 344/29 o pow. 0,1321 ha, grunt orny

Nieruchomości przekazane w trwały zarząd na rzecz Zakładu Gospodarki Komunalnej w Wąwolnicy na mocy decyzji Wójta Gminy Wąwolnica z dnia 07.05.2007r. znak: INF.7224/1/07:

1. dz. ewid. nr 50/2 o pow. 0,05 ha położona w powiecie puławskim, jednostka ewid. 061410_2 Wąwolnica, obręb 0003,
2. dz. ewid. nr 93/5 o pow. 0,27 ha położona w powiecie puławskim, jednostka ewid. 061410_2 Wąwolnica, obręb 0005,
3. dz. ewid. nr 96/2 o pow. 0,02 ha położona w powiecie puławskim, jednostka ewid. 061410_2 Wąwolnica, obręb 0008,
4. dz. ewid. nr 25/1 o pow. 0,36 ha i dz. ewid. 25/3 o pow. 0,07 ha położone w powiecie puławskim, jednostka ewid. 061410_2 Wąwolnica, obręb 0014 Wąwolnica,
5. dz. ewid. 477/2 o pow. 0,37 ha, położona w powiecie puławskim, jednostka ewid. 061410_2 Wąwolnica, obręb 0014 Wąwolnica,

6. dz. ewid. 86/6 o pow. 0,23 ha, położona w powiecie puławskim, jednostka ewid. 061410_2 Wąwolnica, obręb 0011 Rąblów.

Nieruchomości przekazane w użytkowanie

1. Użytkowanie przez Ochotniczą Straż Pożarną w Celejowie – działka zabudowana nr 613/14 o pow. 0,2678 ha, położona w powiecie puławskim, jedn. ewid 061410_2 Wąwolnica, obręb 0002 Celejów.
2. Użytkowanie przez Powiatowy Zarząd Dróg w Puławach ul. Składowa 1A, 24-100 Puławy – działka nr 27/1 (droga) o pow. 0,0790 ha położona w powiecie puławskim, jedn. ewid 061410_2 Wąwolnica, obręb 0009 – Łopatki, dla której Sąd Rejonowy w Puławach prowadzi KW nr LU1P/00066836/4.
3. Użytkowana przez Ochotniczą Straż Pożarną w Wąwolnicy ul. 3 maja, 24-160 Wąwolnica – działka zabudowana nr 1996/1 o pow. 0,18 ha, położona w powiecie puławskim, jedn. ewid. 061410_2 Wąwolnica, obręb 0014 - Wąwolnica dla której Sąd Rejonowy w Puławach prowadzi KW nr LU1P/00047034/3.
4. Użytkowane przez Gminny Dom Kultury, ul. Rynek 32, 24-160 Wąwolnica – działka zabudowana nr 30/2 o pow. 0,0267 ha, położona w powiecie puławskim, jedn. ewid. 061410_2 Wąwolnica, obręb 0014 Wąwolnica dla której Sąd Rejonowy w Puławach prowadzi KW nr LU1P/00047032/9.
5. użytkowana przez Stowarzyszenie „Nasze Łopatki”, Łopatki 15, 24-160 Wąwolnica – działka zabudowana o nr ewid. 93 o pow. 0,88 ha, położona w powiecie puławskim, jedn. ewid. 061410_2 Wąwolnica, obręb 0009 – Łopatki dla której Sąd Rejonowy w Puławach prowadzi KW nr LU1P00043890/3.

Nieruchomości przekazane w użytkowanie wieczyste

1. Użytkowanie wieczyste na rzecz Parafii Rzymsko- Katolickiej w Wąwolnicy działek położonych w miejscowości Mareczki sklasyfikowanych jako grunty orne:
 - działka nr 414 o powierzchni 0,13 ha
 - działka nr 417/1 o powierzchni 0,01 ha
 - działka nr 424 powierzchni 0,10 ha - obręb 0010 – Mareczki jedn. ewid. Wąwolnica;

Nieruchomości będące w dzierżawie

1. działka nr 278 o pow. 1.31 ha, jednostka ewid. 061410_2 Wąwolnica, obręb 0002 Celejów,
2. działka nr 31/5 o pow. 0,0140 ha, jednostka ewid. 061410_2 Wąwolnica, obręb 0014 Wąwolnica,
3. działka nr 516/4 o pow. 0,7819 ha, jednostka ewid. 061410_2 Wąwolnica, obręb 0016 Zawada,
4. działka nr 38/1 o pow. 0,0760 ha, jednostka ewid. 061410_2 Wąwolnica, obręb 0014 Wąwolnica,
5. działka nr 361/1, jednostka ewid. 061410_2 Wąwolnica, obręb 0014 Wąwolnica - na opisanej działce znajdują się 3 pomieszczenia garażowe, które były przedmiotem dzierżawy. Dzierżawa została rozwiązana w przypadku jednego pomieszczenia z dniem 1 lipca 2019 r., na pozostałe pomieszczenia rozwiązano umowę dzierżawy z dniem 1 września z uwagi na fakt, iż przedmiot umowy był niezbędny Wydzierżawiającemu w związku z modernizacją budynku Urzędu Gminy w Wąwolnica.
6. działka nr 93/5, część działki o pow. 0,0168 ha, jednostka ewid. 061410_2 Wąwolnica, obręb 0005 Karmanowice.

Lokale mieszkalne będące przedmiotem najmu

1. Dwa lokale mieszkalne o pow. 39,67 m² znajdujące się w budynku Szkoły Podstawowej w Karmanowicach, zlokalizowanej na działce nr 258/1 o pow. 0,61 ha, obręb 0005 Karmanowice, jednostka ewid. 061410_2 Wąwolnica.

Mienie gminne użytkowane przez Zakład Gospodarki Komunalnej w Wąwolnicy

1. Sieć wodociągowa – bez przyłączy 63 km
2. Sieć kanalizacyjna – bez przyłączy 15,6 km

Przepompownie ścieków:

1. zlokalizowana na ul. Puławskiej, nr ewid. 112 – przepompownia zmodernizowana w 2019 r.
2. zlokalizowana na ul. Kębelskiej, nr ewid. 388/2 – przepompownia zmodernizowana w 2019 r.
3. zlokalizowana na ul. Lubelskiej, nr ewid. 480/6
4. zlokalizowana na ul. Lubelskiej, nr ewid. 480/6

5. zlokalizowana na ul. Lubelskiej, nr ewid. 694
6. Zarzeka, nr ewid. 896 – przepompownia zmodernizowana w 2019 r.
7. Zarzeka, nr ewid. 995 – przepompownia zmodernizowana w 2019 r.
8. Zarzeka, nr ewid. 745 – przepompownia zmodernizowana w 2019 r.
9. Zarzeka, nr ewid. 1462/1 – przepompownia zmodernizowana w 2019 r.
10. Zarzeka, nr ewid. 1363 – przepompownia zmodernizowana w 2018 r.
11. Zarzeka, nr ewid. 1091/1 - przepompownia zmodernizowana w 2019 r.
12. Zarzeka, nr ewid. 393 – przepompownia zmodernizowana w 2018 r.

Ujęcia wody

1. dz. ewid. 93/5, dla której Sąd Rejonowy w Puławach prowadzi KW nr LU1P/00046163/9 o pow. 0,27 ha, położoną w powiecie puławskim, jednostka ewid. 061410_2 Wąwolnica, obręb 0005 Karmanowice – na działce znajduje się ujęcie wody.
2. dz. ewid. 477/2 dla której Sąd Rejonowy w Puławach prowadzi KW nr LU1P/00073040/9 o pow. 0,37 ha, położonej w powiecie puławskim, jednostka ewid. 061410_2 Wąwolnica, obręb 0014 Wąwolnica – na działce znajduje się ujęcie wody
3. dz. ewid. 86/6 dla której Sąd Rejonowy w Puławach prowadzi KW nr LU1P/00043891/0 o pow. 0,23 ha, położonej w powiecie puławskim, jednostka ewid. 061410_2 Wąwolnica, obręb 0011 Rąbłów – na działce znajduje się ujęcie wody.

Przepompownie wody:

1. dz. ewid. nr 50/2, dla której Sąd Rejonowy w Puławach prowadzi KW nr LU1P/00068985/7 o pow. 0,05 ha, położoną w powiecie puławskim, jednostka ewid. 061410_2 Wąwolnica, obręb 0003 Grabówki - na działce zlokalizowana jest przepompownia wody.
2. dz. ewid. 96/2, dla której Sąd Rejonowy w Puławach prowadzi KW nr LU1P/00051071/5 o pow. 0,02 ha, położoną w powiecie puławskim, jednostka ewid. 061410_2 Wąwolnica, obręb 0009 Łopatki – na działce znajduje się przepompownia wody.

Oczyszczalnia ścieków

1. dz. ewid. 25/1 o pow. 0,36 ha, i dz. ewid. 25/3 o pow. 0,07 ha, dla której Sąd Rejonowy w Puławach prowadzi KW nr LU1P/00037837/9, położone w powiecie puławskim, jednostka ewid. 061410_2 Wąwolnica, obręb 0014 Wąwolnica – na działkach znajduje się oczyszczalnia ścieków.

Dochody z mienia gminy:

1. dochody ze zbycia mienia gminy – 3.690,00 zł
2. dochody z dzierżawy, najmu mienia gminnego /lokale użytkowe, garaże, inne - 14.887,00 zł
3. dochody z najmu lokali komunalnych – 2.503,92 zł
4. udziały w spółkach – 20.000,00 zł
5. nieruchomości przekazane w drodze darowizny- 204.000,00 zł

W dniu 20 marca 2019 r. Gmina Wąwolnica dokonała sprzedaży działki nr 843/2 położonej w powiecie puławskim, jednostka ewidencyjna 061410_2 Wąwolnica, obręb 0002 Celejów za kwotę 3.690,00 złotych w celu poprawienia warunków zagospodarowania nieruchomości przyległej. Gmina Wąwolnica w dniu 13 marca 2019 r. na mocy uchwały Rady Gminy Wąwolnica nr XXXV/209/18 z dnia 8 marca 2018 r. w sprawie nieodpłatnego przekazania w drodze darowizny - na rzecz Powiatu Puławskiego nieruchomości będącej własnością Gminy Wąwolnica dokonała darowizny w formie aktu notarialnego na rzecz Powiatu Puławskiego niezabudowanej działki gruntu nr 70 położonej w miejscowości Kębło, gmina Wąwolnica, powiat puławski, województwo lubelskie, o powierzchni 1,3600 ha o wartości 204.000,00 złotych.

Tabela 10 - Informacje ogólne dotyczące ZGK w Wąwolnicy

	Rok 2018	Rok 2019	Rok 2020
Ilość sprzedanej wody	15.078,00 m ³	11.312,3 m ³	
Przychód uzyskany ze sprzedaży wody	351.348,00 zł netto	345.386,92 zł netto	
Ilość przyjętych ścieków	38.127,70 m ³	37.457,7 m ³	
Przychód uzyskany z opłaty za ścieki	270.276,76 zł netto	264.454,29 zł netto	
Opłata stała	36.015,00 zł netto	36.015,00 zł netto	
Zadłużenie	32.897,80 zł	32.897,86 zł	

ROZDZIAŁ V - INFORMACJA O GOSPODARCE ODPADAMI

Na podstawie art. 3 ust. 1 – 8 ustawy z dnia 13 września 1996 r. Dz. U. z 2018 r. poz. 1454 do obowiązkowych zadań gminy należy utrzymanie czystości i porządku na terenie gminy. Gmina ma obowiązek zapewnić czystość i porządek na swoim terenie i stworzyć warunki niezbędne do ich utrzymania, a w szczególności:

- Objąć wszystkich właścicieli nieruchomości na terenie gminy systemem gospodarowania odpadami komunalnymi;
- Nadzorować gospodarowanie odpadami komunalnymi, w tym realizację zadań powierzonych podmiotom odbierającym odpady komunalne od właścicieli nieruchomości;
- Ustanowić selektywne zbieranie odpadów komunalnych obejmujące co najmniej następujące frakcje odpadów: papieru, metalu, tworzyw sztucznych, szkła i opakowań wielomateriałowych oraz odpadów komunalnych ulegających biodegradacji;
- Stworzyć punkt selektywnego zbierania odpadów komunalnych w sposób zapewniający łatwy dostęp dla wszystkich mieszkańców gminy, który zapewni przyjmowanie następujących odpadów: przeterminowanych leków i chemikaliów, zużytych baterii i akumulatorów, zużytego sprzętu elektrycznego i elektronicznego, mebli i innych odpadów wielkogabarytowych, zużytych opon, odpadów zielonych oraz odpadów budowlanych i rozbiórkowych stanowiących odpady komunalne.

W 2019 r. tj. od 1.01.2019 r. do 31.12.2019 r. usługę pn. „Odbiór i zagospodarowanie odpadów komunalnych z nieruchomości zamieszkałych na terenie Gminy Wąwolnica oraz dostarczonych do Punktu Selektywnej Zbiórki Odpadów Komunalnych”, zgodnie z umową IFE.271.1.5.2018 z dnia 21 grudnia 2018 r. świadczył **Zakład Usług Komunalnych Sp. z o.o. z siedzibą w Kurowie, ul. Głowackiego 43, 24 – 170 Kurów.**

Systemem odbioru odpadów komunalnych objętych zostało 1179 gospodarstw domowych. Selektywne zbieranie odpadów komunalnych zadeklarowało 538 gospodarstw domowych w których mieszka od 1 do 2 osób, 529 gospodarstw w których mieszka od 3 do 5 osób oraz 94 gospodarstw zamieszkałych przez 6 i więcej osób. Odpady niesegregowane zbierane są w 18 gospodarstwach. Łączna masa odebranych odpadów komunalnych wyniosła **665,785* [Mg]**.

Tabela 11 - Informacja o odebranych odpadach z nieruchomości zamieszkałych

Rodzaj odpadu	Masa odebranych odpadów komunalnych [Mg]
Niesegregowane (zmieszane) odpady komunalne 20 03 01	384,1*
Selektywnie zbierane odpady opakowaniowe ex 20 01 99	72,04*
Opakowania ze szkła 15 01 07	74,46*
Opakowania z papieru i kartonu 15 01 01	15,4*
Bioodpady ex 20 01 08	20,82*
Popioły paleniskowe z gospodarstw domowych ex 20 01 99	46,64*
Zużyte urządzenia elektryczne i elektroniczne inne niż wymienione w 20 01 21, 20 01 23, 20 01 35	1,79*
Zużyte urządzenia elektryczne i elektroniczne inne niż wymienione w 20 01 21 i 20 01 23 zawierające niebezpieczne składniki	2,855*
Zmieszane odpady z budowy, remontów i demontażu inne niż wymienione w 17 09 01, 17 09 02 i 17 09 09	13,1*
Odpady wielkogabarytowe 20 03 07	5,54*
Odpady innych odpadów ceramicznych i elementów wyposażenia 17 01 03	27*
Zużyte opony 16 01 03	2,04*

W czerwcu 2019 r. Punkt Selektywnej Zbiórki Odpadów Komunalnych z uwagi na remont budynku Urzędu Gminy w Wąwolnicy przeniesiono do miejscowości Zawada.

W Punkcie Selektywnego Zbierania Odpadów Komunalnych zlokalizowanym pod adresem Zawada 19, 24-160 Wąwolnica w roku 2019 r. zebrano łącznie 52,325* [Mg] zużytych odpadów. Mieszkańcy oddali do PSZOK: 2,04* [Mg] zużytych opon, 5,54* [Mg] odpadów wielkogabarytowych, 1,79* [Mg] zużytych urządzeń elektrycznych i elektronicznych, 2,855 [Mg] zużytych urządzeń elektrycznych i elektronicznych zawierających niebezpieczne składniki, 13,1* [Mg] zmieszanych odpadów z budowy, remontów i demontażu oraz 27* [Mg] innych odpadów ceramicznych i elementów wyposażenia.

Zagospodarowanie odpadów

Odpady zebrane w gminie Wąwolnica w 2019 r. zostały przekazane do:

- Regionalnej Instalacji Przetwarzania Odpadów Komunalnych – Zakład Usług Komunalnych Spółka z o.o. w Puławach ul. Dęblińska 2, 24 – 100 Puławy;
- Zakładu Usług Komunalnych Sp. Z o.o., ul. Głowackiego 43 24-170 Kurów;

- Polskiej Korporacji Recyklingu sp. z o.o. Zakład Przetwarzania Zużytego Sprzętu Elektrycznego i Elektrycznego, ul. Metalurgiczna 15 C 20-234 Lublin;
- Orzeł S.A. ul. Przemysłowa 50, 24-300 Poniatowa.

Informacja o osiągniętych poziomach recyklingu, przygotowania do ponownego użycia i odzysku innymi metodami oraz metodami oraz ograniczenia masy odpadów komunalnych ulegających biodegradacji przekazanych do składowania.

**Informacje o ilości odebranych odpadów w niniejszym raporcie pochodzą wyłącznie z kart przekazania odpadów komunalnych. W związku z tym, iż terminy składania sprawozdań przez podmioty odbierające odpady zostały przesunięte, gmina nie posiada sprawozdań złożonych przez podmioty odbierające odpady komunalne na podstawie których możliwe jest wyliczenie poziomów recyklingu, przygotowania do ponownego użycia i odzysku innymi metodami oraz metodami oraz ograniczenia masy odpadów komunalnych ulegających biodegradacji przekazanych do składowania.*

Koszt utrzymania systemu gospodarki odpadami

W 2019 r. zgodnie z uchwałą Nr III/14/18 Rady Gminy Wąwolnica z dnia 13 grudnia 2018 r. w sprawie wyboru metody ustalenia opłaty za gospodarowanie odpadami komunalnymi oraz ustalenia wysokości tej opłaty ustalono, że opłata za gospodarowanie odpadami komunalnymi pobierana przez Gminę Wąwolnica od właścicieli nieruchomości, będzie zależna od liczby mieszkańców w gospodarstwie domowym:

1. Ustalono stawkę opłaty za gospodarowanie odpadami komunalnymi zbieranymi i odbieranymi w sposób selektywny od gospodarstwa domowego:
 - ✓ 1-2 osobowego w wysokości 20 zł miesięcznie
 - ✓ 3-5 osobowego w wysokości 40 zł miesięcznie
 - ✓ 6 – osobowego i powyżej w wysokości 55 zł miesięcznie
2. ustalono stawkę opłaty za gospodarowanie odpadami komunalnymi zbieranymi i odbieranymi w sposób nieselektywny od gospodarstwa domowego:
 - ✓ 1-2 osobowego w wysokości 50 zł miesięcznie
 - ✓ 3-5 osobowego w wysokości 80 zł miesięcznie
 - ✓ 6 – osobowego i powyżej w wysokości 100 zł miesięcznie

Na podstawie złożonych przez mieszkańców gminy Wąwolnica deklaracji o wysokości opłaty za gospodarowanie odpadami komunalnymi dokonano przypisu w wysokości 539.628,92 zł. Mieszkańcy dokonali wpłat w łącznej kwocie 434.819,72 zł. W związku z zaległościami w dokonywaniu opłat związanych z odbiorem odpadów komunalnych wystawiono 128 upomnień na łączną kwotę 29.873,56 zł.

W stosunku do osób, które nie uregulowały należności we wskazanym terminie wystawiono 16 tytułów wykonawczych na łączną kwotę 6.333,07 zł. tytuły przekazano do Urzędu Skarbowego w Puławach. Kwota zadłużenia podatników w systemie gospodarowania odpadami komunalnymi na dzień 31.12.2019 r. wyniosła 104.865,11 zł.

ROZDZIAŁ VI - INFORMACJA O REALIZACJI INWESTYCJI

Tabela 12 - Informacja na temat stanu inwestycji

Lp.	Nazwa zadania	Opis
1	Poprawa systemu wodno - kanalizacyjnego gminy i przebudowa oczyszczalni ścieków w Wąwolnicy	Główne zadanie projektu: <i>Rozbudowa i modernizacja oczyszczalni ścieków w Wąwolnicy</i> ; podpisano umowę z wykonawcą robót 05.12.2019r. Termin zakończenia czerwiec 2021. W ramach Projektu zrealizowano niżej wymienione zadania:
A	<i>Remont pompowni ścieków na sieci kanalizacji sanitarnej w Zarzece i w Wąwolnicy</i>	Wykonano remont 7 pompowni z wymianą zestawów pompowych.
B	<i>Modernizacja ujęcia wody w Wąwolnicy</i>	Zmodernizowano budynek ujęcia, wymieniono rurociągi technologiczne, instalacje, zagospodarowanie terenu.
C	<i>Modernizacja pompowni wody w Łopatkach</i>	Zmodernizowano budynek, chodnik, ogrodzenie, wymieniono zestaw pompowy.
D	<i>Modernizacja pompowni wody w Grabówki</i>	Zmodernizowano budynek, chodnik, ogrodzenie, wymieniono zestaw pompowy.
E	<i>Rozbudowa sieci wodociągowej w ulicy Bełżyckiej w Wąwolnicy</i>	Zbudowano sieć wodociągową o dł. 762 m
F	<i>Modernizacja ujęcia wody w Karmanowicach</i>	Wykonano wymianę złóż w 3 zbiornikach filtrów, naprawiono aerator, automatykę, sprężarki
G	<i>Przebudowa sieci kanalizacji sanitarnej w Celejowie</i>	Wykonano sieć kanalizacji sanitarnej o dł. 89,14 m.
H	<i>Dokumentacja przebudowy sieci wodociągowej w ulicy Bełżyckiej w Wąwolnicy</i>	Zlecono wykonanie projektu budowlanego wymiany rurociągów azbestowych w pasie drogowym ulicy Bełżyckiej do drogi wojewódzkiej.
2	Budowa chodnika wraz z renowacją odwodnienia wzdłuż drogi wojewódzkiej nr 830 w msc. Łąki, gmina Wąwolnica oraz miejscowości Charz, gmina Nałęczów	Wykonano dokumentacja projektową.
3	Przebudowa drogi powiatowej nr 2552L Wąwolnica-Poniatowa	Wykonano dokumentację projektową w ramach pomocy rzeczowej Powiatowi Puławskiemu.
4	Przebudowa drogi powiatowej nr 2235L w Wąwolnicy; ulica Bełżycka	Wykonano dokumentację projektową w ramach pomocy rzeczowej Powiatowi Puławskiemu.
5	Przebudowa drogi gminnej nr 124143L (dz. ew. 312) – ulicy Partyzantów na odcinku od km 0+006,10 do km 0+252,85 w msc. Wąwolnica	Przebudowano drogę poprzez wykonanie nawierzchni asfaltowej gr. 8 cm, szer. 5 m i dł. 246,75 m. na podbudowie z tłucznia. Wykonano oznakowanie poziome i pionowe.
6	Modernizacja drogi gminnej nr 112813L od km 0+005,40 do km 0+180 w msc. Bartłomiejowice	Zmodernizowano drogę poprzez wykonanie nawierzchni z płyt drogowych typu JOMB o pow. 666,78 m ² , dł. 174,60 mb.
7	Zmiana sposobu ogrzewania budynku po Posterunku Policji z ogrzewania	Wykonano dokumentację instalacji c.o. i gazowej. Planowane ogłoszenie przetargu na wybór wykonawcy

Raport o stanie gminy Wąwolnica za rok 2019

	elektrycznego na ogrzewanie gazowe	robót po zakończeniu trwałości projektu.
8	Poprawa efektywności energetycznej budynku Urzędu Gminy Wąwolnica	Wybrano wykonawcą w roku 2019 wykonano przebudowę stropu i dachu na budynku Urzędu. Koszt robót wykonanych 370.000zł. Termin zakończenia czerwiec 2020r.
9	Budowa boiska wielofunkcyjnego przy Zespole Szkolno-Przedszkolnym w Wąwolnicy	Remont (modernizacja) obiektu Sali sportowej i przebudowa pomieszczenia szatni na pomieszczenie siłowni wewnętrznej, Budowa boiska wielofunkcyjnego o nawierzchni syntetycznej poliuretanowej o wym. 26x17 m, zagospodarowanie otoczenia, oświetlenie, zewnętrzny plac rekreacyjny dla dzieci o nawierzchni bezpiecznej. Całkowity koszt 1.086.087,62 zł; dofinansowanie z min. 408.200zł
10	Przebudowa drogi gminnej nr 107851L na odcinku od km 0+007,00 do km 0+778,40 w miejscowości Zarzeka	Przebudowano drogę o dł. 0,771 km, wykonano nawierzchnię asfaltową szer. 5 m, mijanka, progi zwalniające, oznakowanie pionowe i poziome.
11	Utwardzenie dna wąwozu w ciągu drogi gminnej nr 112829L od km 0+070,00 do km 0+490,00 w Bartłomiejowicach	Utwardzono dno wąwozu na długości 420 mb i szerokości 3 m za pomocą płyt drogowych typu JOMB.
12	Zagospodarowanie terenu wokół budynku Urzędu Gminy w Wąwolnicy	Wykonano dokumentację.
13	Ekologiczna gmina Wąwolnica etap II	Złożono Projekt w ramach konkursu RPO. Projekt przeszedł oceną formalną. Trwa ocena merytoryczna. W ramach projektu przewidziano instalacje 110 kompl. paneli fotowoltaicznych; instalację kolektorów solarnych 36; kotłów na biomasę 5 sztuk. Wartość projektu 1.969.609,20 zł, wartość dofinansowania 1.501.559,00 zł. Planowane ogłoszenie przetargu IV kwartał 2020 roku.
14	Budowa drogi gminnej Rąblów - Witoszyn	Zawarto umowę na dofinansowanie z ramach programu PROW. Projekt przewiduje budowę drogi o dł. 399m, wykonanie nawierzchni asfaltowej gr. 8cm, szer. 4m + pobocze z kruszywa o szer.0,75m. Planowany koszt robót drogowych 250.000zł, dofinansowanie 156.937 zł. Planowany termin zakończenia realizacji operacji listopad 2021r. W roku 2019 wykonano dokumentację za 11.440,00 zł.
15	Przebudowa drogi gminnej dz. nr ewid. 23 w msc. Wąwolnica (Słowicza Dolina) (fundusz sołecki)	Wykonano dokumentację projektową (w ramach Funduszu Sołeckiego) na przebudowę drogi wraz z przebudową sieci wodociągowej w obszarze pasa drogowego tj. wymianę rur azbestowych.
16	Odnowiony Rynek w Wąwolnicy	Wykonano koncepcję architektoniczną.
17	Modernizacja drogi w Rogalowie	Wykonano wzmocnienie podbudowy drogi gruzem betonowym, wzmocniono skarpę, przełożono płyty drogowe.
18	Remont budynku dawnego przedszkola w Wąwolnicy na Centrum Integracji Społecznej	Wykonano dokumentację projektową za 34.540 zł. Zakład Energetyczny wykonał nowe przyłącze kablowe za 5.062,09 zł Planowany koszt robót 1,7 mln.
19	Realizacja funduszu sołeckiego	W ramach funduszu sołeckiego w 2019 r. utwardzono drogi gminne kruszywem i gruzem, zakupiono płyty żelbetowe typu JOMB.

ROZDZIAŁ VII - INFORMACJE O REALIZACJI POLITYK, PROGRAMÓW I STRATEGII

Program Usuwania Azbestu

Gmina posiada Program Usuwania Azbestu. W ramach jego realizacji w 2019 roku usunięto ok. 8500 m² materiałów azbestowych.

Program opieki nad zwierzętami bezdomnymi

Rada Gminy rokrocznie uchwała program opieki nad zwierzętami bezdomnymi oraz zapobiegania bezdomności zwierząt. Realizując go w 2019 roku gmina udzielała doraźnych zleceń na odławianie bezdomnych zwierząt. Udzielono pomocy siedmiu psom i pięciu kotom. Zwierzęta przekazano do schroniska lub do adopcji osobom prywatnym z terenu gminy. Na powyższe cele w 2019 r. wydatkowano z budżetu gminy 11161 zł.

Gospodarka Przestrzenna w Gminie Wąwolnica

Plany miejscowe

W Gminie Wąwolnica pokrycie planami wynosi 100% powierzchni gminy.

Według stanu z dnia 31 grudnia 2019 r. gmina Wąwolnica posiada 21 obowiązujących miejscowych planów zagospodarowania przestrzennego.

Najskuteczniejszym instrumentem kształtowania ładu przestrzennego, dającym możliwość realizacji polityki przestrzennej określonej w studium są plany miejscowe. Plany stwarzają możliwość skoordynowania ruchu inwestycyjnego z wymogami ładu i porządku przestrzennego oraz korzystnie wpływają na procesy zachodzące w sferze obrotu nieruchomościami. Uchwalanie miejscowych planów zagospodarowania przestrzennego należy do wyłącznej właściwości rady gminy zgodnie z art. 20 ustawy z dnia 27 marca 2003 r. o planowaniu i zagospodarowaniu przestrzennym (tekst jednolity Dz. U. z 2018 r. poz. 1945 z późn. zm.). Miejscowe plany zagospodarowania przestrzennego są aktami prawa miejscowego, procedurę ich uchwalenia określa art. 20 ustawy o planowaniu i zagospodarowaniu przestrzennym z dnia z dnia 27 marca 2003 r. (tekst jednolity Dz. U. z 2018 r. poz. 1945 z późn. zm.).

1. Plan Zagospodarowania Przestrzennego Gminy Wąwolnica uchwalony przez Radę Gminy Wąwolnica uchwałą Nr XXXVIII/249/02 z dnia 12 września 2002 r. ogłoszonym w Dzienniku Urzędowym Województwa Lubelskiego Nr 122 z dnia 18 października 2002 r. zmienionym uchwałą Nr XXXII/195/06 z dnia 2 marca 2006 r. ogłoszoną w Dzienniku Urzędowym Województwa Lubelskiego Nr 91 z dnia 17 maja 2006 r,

2. Zmiana miejscowego planu zagospodarowania przestrzennego Gminy Wąwolnica uchwalona uchwałą Nr XXXII/195/06 Rady Gminy Wąwolnica z dnia 2 marca 2006 r. ogłoszona w Dzienniku Urzędowym Województwa Lubelskiego Nr 91 z dnia 17 maja 2006 r.
3. Plan Zagospodarowania Przestrzennego Ośrodka Gminnego Wąwolnica uchwalony przez Radę Gminy Wąwolnica uchwałą Nr XXXVIII/250/02 z dnia 12 września 2002 r. ogłoszoną w Dzienniku Urzędowym Województwa Lubelskiego Nr 122 z dnia 18 października 2002 r. poz. 2647 zmienioną uchwałą Nr XXXII/196/06 Rady Gminy Wąwolnica z dnia 2 marca 2006 r. ogłoszoną w Dzienniku Urzędowym Województwa Lubelskiego Nr 92 z dnia 24 maja 2006 r. poz. 1647 zmienioną uchwałą Nr VII/31/15 Rady Gminy Wąwolnica z dnia 28 maja 2015 r. ogłoszoną w Dzienniku Urzędowym Województwa Lubelskiego z dnia 25 września 2015 r. poz. 2935 skorygowaną rozstrzygnięciem nadzorczym Nr PN-II.4131.299.2015 Wojewody Lubelskiego z dnia 9 lipca 2015 r. ogłoszonym w Dzienniku Urzędowym Województwa Lubelskiego z dnia 25 września 2015 r. poz. 2920 i uchwałą zmieniającą Nr IX/48/15 Rady Gminy Wąwolnica z dnia 27 sierpnia 2015 r. ogłoszoną w Dzienniku Urzędowym Województwa Lubelskiego z dnia 30 września 2015 r. poz. 2961,
4. Plan Zagospodarowania Przestrzennego Gminy Wąwolnica uchwalony przez Radę Gminy Wąwolnica uchwałą Nr XXXVIII/249/02 z dnia 12 września 2002 r. ogłoszonym w Dzienniku Urzędowym Województwa Lubelskiego Nr 122 z dnia 18 października 2002 r. zmienionym uchwałą Nr XXXII/195/06 z dnia 2 marca 2006 r. ogłoszoną w Dzienniku Urzędowym Województwa Lubelskiego Nr 91 z dnia 17 maja 2006 r. oraz uchwałą Nr XXI/103/08 z dnia 14 lipca 2008 r. ogłoszoną w Dzienniku Urzędowym Województwa Lubelskiego Nr 104 z poz. 2630 z dnia 09 września 2008 r. (Zmiana Miejscowego Planu Zagospodarowania Przestrzennego Gminy Wąwolnica, obejmująca obszar „Celejów” część I),
5. Plan Zagospodarowania Przestrzennego Gminy Wąwolnica uchwalony przez Radę Gminy Wąwolnica uchwałą Nr XXXVIII/249/02 z dnia 12 września 2002 r. ogłoszonego w Dzienniku Urzędowym Województwa Lubelskiego Nr 122 z dnia 18 października 2002 r. zmienionego uchwałą Nr XXXII/195/06 z dnia 2 marca 2006 r. ogłoszoną w Dzienniku Urzędowym Województwa Lubelskiego Nr 91 z dnia 17 maja 2006 r. oraz uchwałą Nr XLII/214/10 z dnia 31 sierpnia 2010 r. ogłoszoną w Dzienniku Urzędowym Województwa Lubelskiego Nr 126 poz. 2170 z dnia 8 listopada 2010 r. w sprawie uchwalenia zmiany miejscowego planu zagospodarowania przestrzennego gminy Wąwolnica, obejmującej obszar „Celejów” część II/a,

6. Plan Zagospodarowania Przestrzennego Gminy Wąwolnica uchwalony przez Radę Gminy Wąwolnica uchwałą Nr XXXVIII/249/02 z dnia 12 września 2002 r. ogłoszonym w Dzienniku Urzędowym Województwa Lubelskiego Nr 122 z dnia 18 października 2002 r. zmienionym uchwałą Rady Gminy Wąwolnica Nr VI/31/11 z dnia 16 maja 2011 r., ogłoszoną w Dzienniku Urzędowym Województwa Lubelskiego Nr 102 poz. 1827 z dnia 15 lipca 2011 r. (Zmiany Miejscowego Planu Zagospodarowania Przestrzennego Gminy Wąwolnica obejmującego obszar „Celejów” część II/b),
7. Plan Zagospodarowania Przestrzennego Gminy Wąwolnica uchwalony przez Radę Gminy Wąwolnica uchwałą Nr XXXVIII/201/2014 z dnia 26 sierpnia 2014 r. – Miejscowość Rąblów
8. Plan Zagospodarowania Przestrzennego Gminy Wąwolnica uchwalony przez Radę Gminy Wąwolnica uchwałą Nr XXXVIII/202/2014 z dnia 26 sierpnia 2014 r. – Miejscowość Kolonia Łopatki, działka nr 121/5.
9. Plan Zagospodarowania Przestrzennego Gminy Wąwolnica uchwalony przez Radę Gminy Wąwolnica uchwałą Nr XXXVIII/249/02 z dnia 12 września 2002 r. ogłoszonym w Dzienniku Urzędowym Województwa Lubelskiego Nr 122 z dnia 18 października 2002 r. zmienionym uchwałą Nr XXXII/195/06 z dnia 2 marca 2006 r. ogłoszoną w Dzienniku Urzędowym Województwa Lubelskiego Nr 91 z dnia 17 maja 2006 r. oraz uchwałą Nr X/51/15 z dnia 26 października 2015 r. ogłoszoną w Dzienniku Urzędowym Województwa Lubelskiego z 12 lutego 2016 r., poz. 730 (Miejscowy Plan Zagospodarowania Przestrzennego miejscowość Rogalów),
10. Plan Zagospodarowania Przestrzennego Gminy Wąwolnica uchwalony przez Radę Gminy Wąwolnica uchwałą Nr XXXVIII/249/02 z dnia 12 września 2002 r. ogłoszonym w Dzienniku Urzędowym Województwa Lubelskiego Nr 122 z dnia 18 października 2002r. zmienionym uchwałą Nr XXXII/195/06 z dnia 2 marca 2006 r. ogłoszoną w Dzienniku Urzędowym Województwa Lubelskiego Nr 91 z dnia 17 maja 2006 r. oraz uchwałą Nr X/53/15 z dnia 26 października 2015 r. ogłoszoną w Dzienniku Urzędowym Województwa Lubelskiego z 12 lutego 2016 r., poz. 731 (Miejscowy Plan Zagospodarowania Przestrzennego miejscowość Celejów),
11. Plan Zagospodarowania Przestrzennego Gminy Wąwolnica uchwalony przez Radę Gminy Wąwolnica uchwałą Nr XXXVIII/249/02 z dnia 12 września 2002 r. ogłoszonym w Dzienniku Urzędowym Województwa Lubelskiego Nr 122 z dnia 18 października 2002 r. zmienionym uchwałą Nr XXXII/195/06 z dnia 2 marca 2006 r. ogłoszoną w Dzienniku Urzędowym Województwa Lubelskiego Nr 91 z dnia 17 maja 2006 r. oraz uchwałą Nr X/55/15 z dnia 26 października 2015 r. ogłoszoną w Dzienniku Urzędowym Województwa

- Lubelskiego z 12 lutego 2016 r., poz. 732 (Miejscowy Plan Zagospodarowania Przestrzennego miejscowość Stanisławka),
12. Plan Zagospodarowania Przestrzennego Gminy Wąwolnica uchwalony przez Radę Gminy Wąwolnica uchwałą Nr XXXVIII/249/02 z dnia 12 września 2002 r. ogłoszonym w Dzienniku Urzędowym Województwa Lubelskiego Nr 122 z dnia 18 października 2002 r. zmienionym uchwałą Nr XXXII/195/06 z dnia 2 marca 2006 r. ogłoszoną w Dzienniku Urzędowym Województwa Lubelskiego Nr 91 z dnia 17 maja 2006 r. oraz uchwałą Nr X/57/15 z dnia 26 października 2015 r. ogłoszoną w Dzienniku Urzędowym Województwa Lubelskiego z 12 lutego 2016 r., poz. 733 (Miejscowy Plan Zagospodarowania Przestrzennego miejscowość Rąbłów cz. I),
 13. Plan Zagospodarowania Przestrzennego Gminy Wąwolnica uchwalony przez Radę Gminy Wąwolnica uchwałą Nr XXXVIII/249/02 z dnia 12 września 2002 r. ogłoszonym w Dzienniku Urzędowym Województwa Lubelskiego Nr 122 z dnia 18 października 2002 r. zmienionym uchwałą Nr XXXII/195/06 z dnia 2 marca 2006r. ogłoszoną w Dzienniku Urzędowym Województwa Lubelskiego Nr 91 z dnia 17 maja 2006 r. oraz uchwałą Nr X/59/15 z dnia 26 października 2015 r. ogłoszoną w Dzienniku Urzędowym Województwa Lubelskiego z 12 lutego 2016 r., poz. 734 (Miejscowy Plan Zagospodarowania Przestrzennego miejscowość Rąbłów cz. II),
 14. Plan Zagospodarowania Przestrzennego Gminy Wąwolnica uchwalony przez Radę Gminy Wąwolnica uchwałą Nr XXXVIII/249/02 z dnia 12 września 2002 r. ogłoszonym w Dzienniku Urzędowym Województwa Lubelskiego Nr 122 z dnia 18 października 2002r. zmienionym uchwałą Nr XXXII/195/06 z dnia 2 marca 2006 r. ogłoszoną w Dzienniku Urzędowym Województwa Lubelskiego Nr 91 z dnia 17 maja 2006r. oraz uchwałą Nr X/61/15 z dnia 26 października 2015 r. ogłoszoną w Dzienniku Urzędowym Województwa Lubelskiego z 10 lutego 2016 r., poz. 713 (Miejscowy Plan Zagospodarowania Przestrzennego miejscowość Łopatki Kol./Karmanowice),
 15. Plan Zagospodarowania Przestrzennego Gminy Wąwolnica uchwalony przez Radę Gminy Wąwolnica uchwałą Nr XXXVIII/249/02 z dnia 12 września 2002 r. ogłoszonym w Dzienniku Urzędowym Województwa Lubelskiego Nr 122 z dnia 18 października 2002 r. zmienionym uchwałą Nr XXXII/195/06 z dnia 2 marca 2006 r. ogłoszoną w Dzienniku Urzędowym Województwa Lubelskiego Nr 91 z dnia 17 maja 2006r. oraz uchwałą Nr X/63/15 z dnia 26 października 2015 r. ogłoszoną w Dzienniku Urzędowym Województwa Lubelskiego z 12 lutego 2016 r., poz. 753 (Miejscowy Plan Zagospodarowania Przestrzennego w miejscowości Grabówki),

16. Plan Zagospodarowania Przestrzennego Gminy Wąwolnica uchwalony przez Radę Gminy Wąwolnica uchwałą Nr XXXVIII/249/02 z dnia 12 września 2002 r. ogłoszonym w Dzienniku Urzędowym Województwa Lubelskiego Nr 122 z dnia 18 października 2002 r. zmienionym uchwałą Nr XXXII/195/06 z dnia 2 marca 2006 r. ogłoszoną w Dzienniku Urzędowym Województwa Lubelskiego Nr 91 z dnia 17 maja 2006 r. oraz uchwałą Nr X/65/15 z dnia 26 października 2015 r. ogłoszoną w Dzienniku Urzędowym Województwa Lubelskiego z 12 lutego 2016 r., poz. 754 (Miejscowy Plan Zagospodarowania Przestrzennego w miejscowości Wąwolnica),
17. Plan Zagospodarowania Przestrzennego Gminy Wąwolnica uchwalony przez Radę Gminy Wąwolnica uchwałą Nr XXXVIII/249/02 z dnia 12 września 2002 r. ogłoszonym w Dzienniku Urzędowym Województwa Lubelskiego Nr 122 z dnia 18 października 2002 r. zmienionym uchwałą Nr XXXII/195/06 z dnia 2 marca 2006 r. ogłoszoną w Dzienniku Urzędowym Województwa Lubelskiego Nr 91 z dnia 17 maja 2006 r. oraz uchwałą Nr X/67/15 z dnia 26 października 2015 r. ogłoszoną w Dzienniku Urzędowym Województwa Lubelskiego z 12 lutego 2016 r., poz. 755 (Miejscowy Plan Zagospodarowania Przestrzennego miejscowość Celejów),
18. Plan Zagospodarowania Przestrzennego Gminy Wąwolnica uchwalony przez Radę Gminy Wąwolnica uchwałą Nr XXXVIII/249/02 z dnia 12 września 2002 r. ogłoszonym w Dzienniku Urzędowym Województwa Lubelskiego Nr 122 z dnia 18 października 2002 r. zmienionym uchwałą Nr XXXII/195/06 z dnia 2 marca 2006 r. ogłoszoną w Dzienniku Urzędowym Województwa Lubelskiego Nr 91 z dnia 17 maja 2006 r. oraz uchwałą Nr XV/92/16 z dnia 17 marca 2016 r. ogłoszoną w Dzienniku Urzędowym Województwa Lubelskiego z 12 maja 2016 r., poz. 1928 (Miejscowy Plan Zagospodarowania Przestrzennego dla terenu położonego w miejscowości Rogalów etap I).
19. Planu Zagospodarowania Przestrzennego Gminy Wąwolnica uchwalonego przez Radę Gminy Wąwolnica uchwałą Nr XXXVIII/249/02 z dnia 12 września 2002 r. ogłoszonego w Dzienniku Urzędowym Województwa Lubelskiego Nr 122 z dnia 18 października 2002 r. zmienionego uchwałą Nr XXXII/195/06 z dnia 2 marca 2006 r. ogłoszoną w Dzienniku Urzędowym Województwa Lubelskiego Nr 91 z dnia 17 maja 2006 r. zmienionym uchwałą Rady Gminy Wąwolnica Nr XXV/160/17 z dnia 9 marca 2017 r., ogłoszoną w Dzienniku Urzędowym Województwa Lubelskiego poz. 2349 z dnia 16 maja 2017 r. (Zmiana Miejscowego Planu Zagospodarowania Przestrzennego Gminy Wąwolnica etap II – Miejscowy Plan Zagospodarowania Przestrzennego, Miejscowość Zarzeka)
20. Plan Zagospodarowania Przestrzennego Gminy Wąwolnica uchwalony przez Radę Gminy Wąwolnica uchwałą Nr XXXVIII/249/02 z dnia 12 września

2002 r. ogłoszonego w Dzienniku Urzędowym Województwa Lubelskiego Nr 122 z dnia 18 października 2002r. zmienionego uchwałą Nr XXXII/195/06 z dnia 2 marca 2006 r. ogłoszoną w Dzienniku Urzędowym Województwa Lubelskiego Nr 91 z dnia 17 maja 2006 r. i Uchwały Nr XI/74/15 Rady Gminy Wąwolnica z dnia 5 listopada 2015 r. zmieniającej uchwałę Nr XXXVIII/205/14 Rady Gminy Wąwolnica z dnia 26 sierpnia 2014 r. w sprawie przystąpienia do zmiany miejscowego planu zagospodarowania przestrzennego Gminy Wąwolnica oraz Uchwały Nr XXXVIII/230/18 Rady Gminy Wąwolnica z dnia 10 maja 2018 r. zmieniającej uchwałę Nr XXXVIII/205/14 Rady Gminy Wąwolnica z dnia 26 sierpnia 2014 r. w sprawie przystąpienia do zmiany miejscowego planu zagospodarowania przestrzennego Gminy Wąwolnica zmienionym uchwałą Rady Gminy Wąwolnica Nr XI/70/19 z dnia 29 października 2019 r., ogłoszoną w Dzienniku Urzędowym Województwa Lubelskiego poz. 2349 z dnia 14.12.2019 r. poz. 7507 skorygowaną rozstrzygnięciem nadzorczym Wojewody Lubelskiego Nr IF-II.4131.16.2019 z dnia 6 grudnia 2019 r.

21. Plan Zagospodarowania Przestrzennego Gminy Wąwolnica uchwalony przez Radę Gminy Wąwolnica uchwałą Nr XXXVIII/249/02 z dnia 12 września 2002 r. ogłoszonego w Dzienniku Urzędowym Województwa Lubelskiego Nr 122 z dnia 18 października 2002 r. zmienionego uchwałą Nr XXXII/195/06 z dnia 2 marca 2006 r. ogłoszoną w Dzienniku Urzędowym Województwa Lubelskiego Nr 91 z dnia 17 maja 2006 r. i Uchwały Nr XI/74/15 Rady Gminy Wąwolnica z dnia 5 listopada 2015 r. zmieniającej uchwałę Nr XXXVIII/205/14 Rady Gminy Wąwolnica z dnia 26 sierpnia 2014 r. w sprawie przystąpienia do zmiany miejscowego planu zagospodarowania przestrzennego Gminy Wąwolnica oraz Uchwały Nr XXXVIII/230/18 Rady Gminy Wąwolnica z dnia 10 maja 2018 r. zmieniającej uchwałę Nr XXXVIII/205/14 Rady Gminy Wąwolnica z dnia 26 sierpnia 2014 r. w sprawie przystąpienia do zmiany miejscowego planu zagospodarowania przestrzennego Gminy Wąwolnica zmienionym uchwałą Rady Gminy Wąwolnica Nr XI/71/2019 z dnia 29 października 2019 r., ogłoszoną w Dzienniku Urzędowym Województwa Lubelskiego poz. 2349 z dnia 14.12.2019 r. poz. 7508 skorygowaną rozstrzygnięciem nadzorczym Wojewody Lubelskiego Nr IF-II.4131.15.2019. z dnia 6 grudnia 2019 r.

Plany w trakcie realizacji

Na dzień 31.12.2019 r. w procedowaniu znajdują się następujące uchwały Rady Gminy Wąwolnica:

1. Uchwała XXXVIII/205/14 Rady Gminy Wąwolnica z dnia 26 sierpnia 2014 r. – tereny Celejów, Rąblów, Rogalów, Wąwolnica Kol. – II etap

2. Uchwała XXV/128/08 Rady Gminy Wąwolnica z dnia 30 grudnia 2008 r. oraz Uchwała Nr XV/93/16 Rady Gminy Wąwolnica z dnia 17 marca 2016 r. – teren Kębla
3. Uchwała XXXVIII/203/14 w sprawie przystąpienia do zmiany miejscowego planu zagospodarowania przestrzennego gminy Wąwolnica
4. Uchwała XXXVIII/204/14 w sprawie przystąpienia do zmiany miejscowego planu zagospodarowania przestrzennego gminy Wąwolnica

Studium uwarunkowań i kierunków zagospodarowania przestrzennego

Studium uwarunkowań i kierunków zagospodarowania przestrzennego jest planistycznym aktem kierownictwa wewnętrznego, określa politykę przestrzenną gminy i wiąże organy gminy przy sporządzaniu planów miejscowych. Studium jest dokumentem planistycznym sporządzanym w celu określenia kierunków i sposobów działania organów gminy w sprawie nakreślenia polityki przestrzennej gminy, w tym lokalnych zasad zagospodarowania przestrzennego. Określa wizje i cele rozwoju przestrzennego gminy.

Studium uwarunkowań i kierunków zagospodarowania przestrzennego gminy Wąwolnica zostało uchwalone uchwałą Nr XXXIX/255/02 Rady Gminy Wąwolnicy z dnia 5 października 2002r. Do dnia dzisiejszego uchwalono 3 zmiany studium:

- zmianę *Studium uwarunkowań i kierunków zagospodarowania przestrzennego gminy Wąwolnica* uchwaloną uchwałą Nr XVIII/91/08 Rady Gminy Wąwolnica z dnia 28 kwietnia 2008 r.,
- zmianę *Studium uwarunkowań i kierunków zagospodarowania przestrzennego gminy Wąwolnica* uchwaloną uchwałą Nr XIX/108/12 Rady Gminy Wąwolnica z dnia 30 października 2012 r.,
- zmianę *Studium uwarunkowań i kierunków zagospodarowania przestrzennego gminy Wąwolnica* uchwaloną uchwałą Nr XXXVIII/206/14 Rady Gminy Wąwolnica z dnia 26 sierpnia 2014 r.

Analiza zmian w zagospodarowaniu przestrzennym i oceny aktualności Studium i MPZP

Obowiązek oceny aktualności studium uwarunkowań i kierunków zagospodarowania przestrzennego i miejscowych planów zagospodarowania przestrzennego, uwzględniającej analizę zmian w zagospodarowaniu przestrzennym, wynika bezpośrednio z zapisów ustawy o planowaniu i zagospodarowaniu przestrzennym. Zgodnie z art. 32 ust. 1 ustawy z dnia 27 marca 2003 roku o planowaniu i zagospodarowaniu przestrzennym (tekst jednolity Dz. U. z 2018 r. poz. 1945 z późn. zm.) „W celu oceny aktualności studium i planów miejscowych wójt, burmistrz albo

prezydent miasta dokonuje analizy zmian w zagospodarowaniu przestrzennym gminy, ocenia postępy w opracowywaniu planów miejscowych i opracowuje wieloletnie programy ich sporządzania w nawiązaniu do ustaleń studium, z uwzględnieniem decyzji zamieszczonych w rejestrach, o których mowa w art. 57 ust. 1-3 i art. 67, oraz wniosków w sprawie sporządzenia lub zmiany planu miejscowego.”

Ostatnia ocena aktualności studium uwarunkowań i kierunków zagospodarowania przestrzennego i miejscowych planów zagospodarowania przestrzennego została sporządzona w roku 2017 (Uchwała XXIV/150/17 Rady Gminy Wąwolnica z dnia 2 lutego 2017 r.)

Wnioski do planu

Wnioski, które wpłynęły od 12.2008 – 31.12.2019 r.

Wcześniejsze wnioski (przed grudniem 2008) zostały w tamtym okresie przekazane do biura planistycznego celem wprowadzenia zmian do studium uwarunkowań.

Tabela 13 - Wnioski składane od 10 grudnia 2008 do 31.12.2019 r.

Lp.	Rok	Ilość wniosków
1.	Od 10.12.2008	5
2.	2009	54
3.	2010	34
4.	2011	52
5.	2012	32
6.	2013	28
7.	2014	44
8.	2015	45
9.	2016	21
10.	2017	24
11.	2018	16
12.	2019	11

Ewidencja zabytków

Gmina Wąwolnica posiada Ewidencję zabytków założoną w 2013 r. zgodnie z Zarządzeniem Nr 133/13 Wójta Gminy Wąwolnica z dnia 26 marca 2013 r.

Gmina posiada Gminny Program Opieki nad Zabytkami na lata 2019-2022 założony w 2019 r. zgodnie z Zarządzeniem Nr 72/19 Wójta Gminy Wąwolnica.

Lokalny Program Rewitalizacji Gminy Wąwolnica na lata 2017 – 2023

Lokalny Program Rewitalizacji Gminy Wąwolnica przyjęty uchwałą Rady Gminy Nr XXXII/196/17 z dnia 26 października 2017 r.

Obszar rewitalizacji gminy Wąwolnica

Obszar rewitalizacji podzielono na podobszar Celejowa i podobszar Wąwolnicy. Podobszar Celejowa obejmuje 6,4 km² i zamieszkują na nim 544 osoby. Od południa i wschodu ograniczony jest granicami Celejowa, natomiast wyłączona została północno-zachodnia część sołectwa Celejów tak, że północną granicę podobszaru wyznacza droga wojewódzka nr 830 Lublin-Nałęczów-Bochotnica, północna część drogi kierującej z Celejowa na Stok (powyżej drogi wojewódzkiej nr 830 Lublin-Nałęczów-Bochotnica) i północna granica Celejowa. Natomiast podobszar Wąwolnicy obejmuje 3,2 km² i zamieszkuje w nim 829 osób. W jego zakres wchodzi obszar Wąwolnicy na północ od drogi wojewódzkiej nr 830 Lublin-Nałęczów-Bochotnica, od południa ograniczona ulicą Bełżycką wraz z jej przedłużeniem do granic sołectwa a także ulicą Kębelską, wraz z działkami 351/1 i 351/2, gdzie działa Wąwolnickie Stowarzyszenie Strzeleckie „STEN”. Podobszar od strony zachodniej i wschodniej ograniczają granice sołectwa.

Cel główny:

Poprawa standardu i jakości życia mieszkańców obszarów rewitalizacji (sołectw Wąwolnica i Celejów) poprzez zwiększenie dostępności do nowoczesnej infrastruktury technicznej, społecznej oraz realizację działań ukierunkowanych na stworzenie przyjaznych przestrzeni publicznych oraz rozwój społeczno-gospodarczy.

Cele strategiczne:

- poprawa standardu i jakości życia mieszkańców obszaru rewitalizacji sołectwa Wąwolnica, w szczególności realizowana poprzez wsparcie działań prospołecznych;
- poprawa standardu i jakości życia mieszkańców obszaru rewitalizacji sołectwa Celejów, w szczególności realizowana poprzez działania ukierunkowane na rozwój społeczno-gospodarczy

Cele operacyjne:

- wzrost poziomu aktywności społecznej i integracji mieszkańców;
- poprawa funkcjonalności i estetyki oraz odbudowa ładu przestrzennego przestrzeni publicznych;
- poprawa jakości życia mieszkańców poprzez realizację działań wpływających na ograniczenie zjawisk negatywnych zaobserwowanych na obszarze rewitalizacji;
- wzrost wykorzystania potencjału gospodarczo-turystycznego obszaru rewitalizacji;
- wzrost poziomu aktywności mieszkańców obszaru, w szczególności zawodowej, społecznej, fizycznej czy kulturowej;

- poprawa jakości życia mieszkańców poprzez realizację działań wpływających na ograniczenie zjawisk negatywnych zaobserwowanych na obszarze rewitalizacji.

Projekt ujęty w LPR Gminy Wąwolnica „ Ośrodek Integracji Park Celejów w Gminie Wąwolnica” uzyskał dofinansowanie w kwocie 5.940.442,12 w ramach Osi Priorytetowej 13 Infrastruktura społeczna Działanie 13.4 Rewitalizacja obszarów wiejskich.

Gmina w ramach realizacji projektów ujętych w LPR rozpoczęła wstępne działania dotyczące odnowy centrum miejscowości, remontu budynku dawnego przedszkola w Wąwolnicy na Centrum Integracji Społecznej.

Strategia Rozwoju Gminy Wąwolnica

Rada Gminy Wąwolnica podjęła w dniu 21 czerwca 2018r. uchwałę w sprawie przystąpienia do opracowania Strategii Rozwoju Gminy Wąwolnica.

ROZDZIAŁ VIII - REALIZACJA UCHWAŁ RADY GMINY

Tabela 14 - Spis uchwał przekazanych do realizacji Wójtowi w 2019 roku /Rada Gminy VIII kad./

L.p.	Numer uchwały	Przedmiot uchwały
1.	V/22/19	w sprawie przyjęcia Gminnego Programu Profilaktyki i Rozwiązywania problemów Alkoholowych oraz Przeciwdziałania Narkomanii w Gminie Wąwolnica na rok 2019.
2.	V/23/19	w sprawie udzielenia pomocy finansowej Powiatowi Puławskiemu na zadanie pn.: „Przebudowa drogi powiatowej nr 2551L w Kęble”.
3.	V/24/19	w sprawie udzielenia pomocy finansowej Powiatowi Puławskiemu na zadanie pn.: „Przebudowa drogi powiatowej nr 2534L Kurów - Karmanowice”.
4.	V/25/19	w sprawie wspólnej obsługi jednostek organizacyjnych przez Urząd Gminy Wąwolnica.
5.	V/26/19	w sprawie zmiany uchwały Nr XX /125 /2016 Rady Gminy Wąwolnica z 28 grudnia 2016 r. w sprawie przyjęcia Gminnej Strategii Rozwiązywania Problemów Społecznych Gminy Wąwolnica na lata 2016-2022”.
6.	V/27/19	zmieniającą uchwałę Nr XXIII/144/16 z dnia 29 grudnia 2016 roku Rady Gminy Wąwolnica w sprawie szczegółowych warunków przyznawania i odpłatności za usługi opiekuńcze i specjalistyczne usługi opiekuńcze z wyłączeniem specjalistycznych usług opiekuńczych dla osób z zaburzeniami psychicznymi oraz szczegółowych warunków częściowego lub całkowitego zwolnienia od opłat jak również trybu ich pobierania.
7.	VI/30/19	w sprawie zmian w budżecie Gminy na 2019 r.
8.	VI/31/19	w sprawie przyjęcia programu opieki nad zwierzętami bezdomnymi oraz zapobiegania bezdomności zwierząt na terenie Gminy Wąwolnica w roku 2019.
9.	VI/32/19	w sprawie uchwalenia regulaminu dostarczania wody i odprowadzania ścieków.
10.	VII/33/19	w sprawie rozpatrzenia skargi „Spółki Dla Zagospodarowania Wspólnoty Gruntowej We Wsiach Wąwolnica i Zarzeka”.
11.	VII/34/19	w sprawie zmian w budżecie Gminy na 2019 r
12.	VII/35/19	w sprawie zmian w wieloletniej prognozie finansowej na 2019 rok.
13.	VII/36/19	w sprawie zmiany imienia Szkoły Podstawowej im. H. i K. Dulębów w Zespole Szkolno – Przedszkolnym w Wąwolnicy.
14.	VII/37/19	w sprawie określenia zasad nabywania i obciążania nieruchomości, ich wdzierżawiania lub wynajmowania na czas oznaczony dłuższy niż 3 lata lub na czas nieoznaczony.
15.	VIII/38/19	w sprawie udzielenia Wójtowi Gminy Wąwolnica wotum zaufania.

Raport o stanie gminy Wąwolnica za rok 2019

16.	VIII/39/19	w sprawie rozpatrzenia i zatwierdzenia sprawozdania finansowego wraz ze sprawozdaniem z wykonania budżetu za 2018 rok.
17.	VIII/40/19	w sprawie udzielenia absolutorium Wójtowi Gminy Wąwolnica z tytułu wykonania budżetu za 2018 r.
18.	VIII/41/19	w sprawie zmian w budżecie Gminy na 2019 r.
19.	VIII/42/19	w sprawie zmian w wieloletniej prognozie finansowej na 2019 rok.
20.	VIII/43/19	w sprawie udzielenia pomocy rzeczowej Powiatowi Puławskiemu w zakresie opracowania dokumentacji technicznej w zakresie przebudowy drogi powiatowej nr 2552L Wąwolnica - Poniatowa oraz przebudowy drogi powiatowej nr 2235 L w Wąwolnicy.
21.	VIII/44/19	w sprawie zatwierdzenia Planu Odnowy Miejscowości Rąbłów.
22.	VIII/45/19	w sprawie zmiany uchwały w sprawie określenia zasad nabywania i obciążania nieruchomości ich wydzierżawiania lub wynajmowania na czas oznaczony dłuższy niż 3 lata lub na czas nieoznaczony.
23.	VIII/46/19	w sprawie zwolnienia od obowiązku realizacji tygodniowego obowiązkowego wymiaru zajęć dyrektora Zespołu Szkolno – Przedszkolnego w Wąwolnicy w roku szkolnym 2019/2020.
24.	VIII/48/19	w sprawie powołania Zespołu d.s. zaopiniowania kandydatów na ławnika do Sądu Rejonowego w Puławach.
25.	VIII/49/19	w sprawie udzielenia pomocy finansowej Gminie Wojciechów na usuwanie skutków nawałnicy.
26.	IX/50/19	w sprawie zmian w budżecie Gminy na 2019 r.
27.	IX/51/19	w sprawie przyjęcia do realizacji zadania z zakresu administracji rządowej dotyczącego utrzymania grobów i cmentarzy wojennych w 2019 polegającego na remoncie tablicy nagrobnej na mogile zbiorowej Żydów zamordowanych w Karmanowicach gm. Wąwolnica
28.	IX/52/19	w sprawie udzielenia pomocy rzeczowej Województwu Lubelskiemu w zakresie opracowania dokumentacji technicznej na zadanie pn. „Budowa chodnika wraz z renowacją odwodnienia wzdłuż drogi wojewódzkiej nr 830 w miejscowości Łąki, gmina Wąwolnica”
29.	IX/53/19	w sprawie określenia zasad nabywania i obciążania nieruchomości ich wydzierżawiania lub wynajmowania na czas oznaczony dłuższy niż 3 lata lub na czas nieoznaczony.

Raport o stanie gminy Wąwolnica za rok 2019

30.	IX/54/19	w sprawie zasięgnięcia od komendanta wojewódzkiego Policji informacji o kandydacie na ławnika.
31.	IX/55/19	w sprawie ustalenia planu sieci szkół podstawowych prowadzonych przez Gminę Wąwolnica oraz określenia granic ich obwodów od dnia 1 września 2019 r.
32.	X/56/19	w sprawie ustalenia dopłat dla taryfowych grup odbiorców usług zbiorowego zaopatrzenia w wodę i zbiorowego odprowadzania ścieków z terenu gminy Wąwolnica
33.	X/57/19	w sprawie zmian w budżecie Gminy na 2019r.
34.	X/58/19	w sprawie zmian w wieloletniej prognozie finansowej na 2019 rok.
35.	X/60/19	w sprawie zwolnienia z obowiązku realizacji tygodniowego obowiązkowego wymiaru zajęć dyrektora Szkoły Podstawowej w Rąbłowie w roku szkolnym 2019/2020.
36.	XI/63/19	w sprawie określenia wysokości stawek podatku od nieruchomości obowiązujących na terenie gminy Wąwolnica na rok 2020.
37.	XI/64/19	w sprawie obniżenia średniej ceny skupu żyta przyjmowanej do obliczenia podatku rolnego na 2020 r.
38.	XI/65/19	w sprawie obniżenia średniej ceny sprzedaży drewna przyjmowanej do obliczenia podatku leśnego na 2020 r.
39.	XI/66/19	w sprawie określenia wysokości rocznych stawek podatku od środków transportowych obowiązujących na terenie Gminy Wąwolnica na rok 2020.
40.	XI/67/19	w sprawie zmian w budżecie Gminy na 2019r.
41.	XI/68/19	w sprawie ustalenia Regulaminu przeprowadzenia wyborów ławników do Sądu Rejonowego w Puławach na kadencję 2020-2023
42.	XI/69/19	w sprawie wyboru ławnika do Sądu Rejonowego w Puławach na kadencję 2020 - 2023.
43.	XI/70/19	w sprawie uchwalenia zmiany miejscowego planu zagospodarowania przestrzennego gminy Wąwolnica
44.	XI/71/19	w sprawie uchwalenia zmiany miejscowego planu zagospodarowania przestrzennego gminy Wąwolnica
45.	XII/72/19	w sprawie zmian w budżecie Gminy na 2019 r.
46.	XII/73/19	w sprawie zmian w wieloletniej prognozie finansowej na 2019 rok.
47.	XII/74/19	w sprawie zmiany uchwały Nr XXVIII/140/09 Rady Gminy Wąwolnica z dnia 27 marca 2009 r.

Raport o stanie gminy Wąwolnica za rok 2019

48.	XII/75/19	w sprawie zamiaru likwidacji Szkoły Podstawowej w Rąbłowie.
49.	XII/76/19	w sprawie zmieniającej uchwałę Nr XXIII/144/16 z dnia 29 grudnia 2016 roku Rady Gminy Wąwolnica w sprawie szczegółowych warunków przyznawania i odpłatności za usługi opiekuńcze i specjalistyczne usługi opiekuńcze z wyłączeniem specjalistycznych usług opiekuńczych dla osób z zaburzeniami psychicznymi oraz szczegółowych warunków częściowego lub całkowitego zwolnienia od opłat jak również trybu ich pobierania.
50.	XII/77/19	w sprawie w sprawie przyjęcia Gminnego Programu Opieki nad Zabytkami dla Gminy Wąwolnica na lata 2019-2022 r.
51.	XII/78/19	w sprawie w sprawie uchwalenia programu współpracy Gminy Wąwolnica z organizacjami pozarządowymi oraz podmiotami wymienionymi w art. 3 ust. 3 ustawy o działalności pożytku publicznego i o wolontariacie na rok 2020.
52.	XIII/79/19	w sprawie uchwalenia budżetu Gminy na rok 2020:
53.	XIII/80/19	w sprawie wieloletniej prognozy finansowej na 2020 rok.
54.	XIII/81/19	w sprawie zmian w budżecie gminy Wąwolnica na 2019 r.
55.	XIII/82/19	w sprawie wyboru metody ustalenia opłaty za gospodarowanie odpadami komunalnymi oraz ustalenia wysokości tej opłaty.

ROZDZIAŁ IX - INFORMACJA O DZIAŁALNOŚCI OŚRODKA POMOCY SPOŁECZNEJ

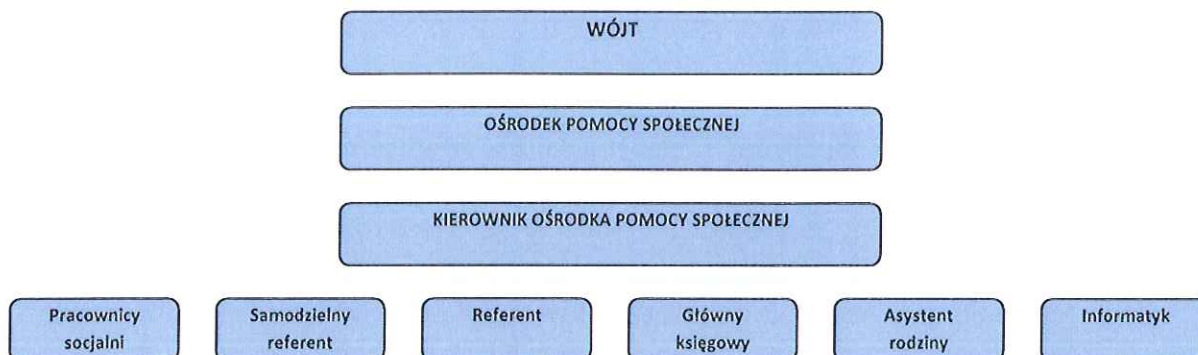
Ośrodek Pomocy Społecznej w Wąwolnicy jest jednostką organizacyjną Gminy Wąwolnica realizuje zadania z zakresu następujących ustaw i rozporządzeń:

1. Ustawa z 12 marca 2004 roku o pomocy społecznej (Dz. U. z 2019 poz. 1507 ze zm.),
2. Ustawa z dnia 9 czerwca 2011 roku o wspieraniu rodziny i systemie pieczy zastępczej (Dz. U. z 2019 poz. 1111),
3. Ustawa z 4 listopada 2016 roku o wsparciu kobiet w ciąży i rodzin (Dz. U z 2019 poz. 473 ze zm.),
4. Ustawa z dnia 29 lipca 2005 roku o przeciwdziałaniu przemocy w rodzinie (Dz. U. z 2020 poz. 218.),
5. Ustawa z dnia 11 lutego 2016 roku o pomocy państwa w wychowaniu (Dz. U. z 2019 r. poz. 2407 ze zm),
6. Ustawa z dnia 28 listopada 2003 roku o świadczeniach rodzinnych (Dz. U. z 2020 r. poz. 111),
7. Ustawa z dnia 7 września 2007 roku o pomocy osobom uprawnionym do alimentów (Dz.U. z 2020 r. poz. 808),
8. Ustawa z dnia 5 grudnia 2014 roku o Karcie Dużej Rodziny (Dz. U. z 2019 poz. 1390),
9. Rozporządzenie Rady Ministrów z dnia 30 maja 2018 roku w sprawie szczegółowych warunków realizacji rządowego programu „Dobry Start” (M. P. z 2018 poz. 1061),
10. Ustawa z dnia z 27 sierpnia 2004 roku o świadczeniach opieki zdrowotnej finansowanych ze środków publicznych (Dz. U. z 2019 poz. 1373),
11. Ustawa z dnia 17 czerwca 1966 roku o postępowaniu egzekucyjnym w administracji (Dz. U. z 2019 poz. 1438),
12. Kodeks Pracy (Dz. U. z 2019 poz. 1040 ze zm.),
13. Kodeks Postępowania Administracyjnego, (Dz. U. z 2020 poz.256 ze zm.),
14. Kodeks Rodzinny i Opiekuńczy, (Dz. U. z 2019 poz. 2086 ze zm.),
15. Kodeks Karny (Dz. U. z 2019 poz. 1950 ze zm.)

Gminne Programy

1. Gminna Strategia Rozwiązywania Problemów Społecznych w Gminie Wąwolnica na lata 2016-2022
2. Gminny Program Przeciwdziałania Przemocy w Rodzinie oraz Ochrony Ofiar Przemocy w Rodzinie na lata 2016-2022.
3. Gminny Program Wspierania Rodziny na lata 2019-2021

Schemat organizacyjny Ośrodka Pomocy Społecznej w Wąwolnicy



W ośrodku w roku 2019 zatrudnionych było 10 osób w tym 1 osoba na zastępstwo w przeliczeniu na pełne etaty 7,4. Kierownik ośrodka zatrudnia 3 pracowników socjalnych tym samym Gmina spełnia warunek o którym mowa w art. 110 ust. 11 i ust. 12 ustawy o pomocy społecznej.

Na dzień 31.12.2019 budżet na pomoc społeczną wynosił 7.067.551,00 zł. Został wykonany w 98,03% tj.; w kwocie 6.928.594,66 zł w tym zadania własne na kwotę 829.075,36 zł oraz zadania zlecone 6.099.519,30 zł. Z pomocy społecznej skorzystało łącznie 265 osób ze 109 rodzin liczących 265 osób. Pomocy w postaci pracy socjalnej udzielono wyłącznie 4 rodzinom liczącym 10.

Kryterium dochodowe uprawniające do świadczeń z pomocy społecznej wynosiło odpowiednio:

- dla osoby samotnie gospodarującej 701,00 zł;
- dla osoby w rodzinie 528,00 zł;
- dla rodzin których dzieci korzystały z posiłków, jak również dla osób korzystających z zasiłku celowego na zakup żywności, kryterium było podwyższone do 150% kryterium dochodowego i wynosiło 792,00. Dla osób samotnie gospodarujących i osób samotnych wynosiło 1051,50 zł.

Głównymi powodami przyznawania pomocy w ramach ustawy o pomocy społecznej jest ubóstwo, bezrobocie, niepełnosprawność, długotrwała lub ciężka choroba, bezradność w sprawach opiekuńczo-wychowawczych i w prowadzeniu gospodarstwa domowego, alkoholizm oraz w roku sprawozdawczym zdarzenia losowe w postaci pożaru budynku mieszkalnego.

Szczegółowy zakres form i świadczeń udzielonej pomocy przedstawia się następująco:

Zadania własne:

1. Gmina ponosiła odpłatność za pobyt 2 osób w domu pomocy społecznej w kwocie 54.114,60 zł.
2. Na terenie gminy funkcjonują 3 rodziny zastępcze w których wychowuje się 4 dzieci oraz 2 dzieci jest umieszczonych w placówce opiekuńczo-wychowawczej jednostka samorządowa ponosi częściową odpłatność w wysokości 50% kosztów funkcjonowania rodziny zastępczej oraz 50 % wysokości kosztów utrzymania każdego umieszczonego wychowanka w placówce. W 2019 roku Gmina poniosła wydatki w wysokości 70.707,12 zł
3. Na terenie Gminy funkcjonuje Gminny Zespół Interdyscyplinarny ds. przeciwdziałania przemocy w rodzinie, którego administracją zgodnie z ustawą o przeciwdziałaniu przemocy w rodzinie zajmuje się Ośrodek Pomocy Społecznej.
4. Na podstawie ustawy o wspieraniu rodziny i systemie pieczy zastępczej ośrodek zatrudnia 1 asystenta rodziny, który wspiera rodziny w ich prawidłowym funkcjonowaniu. Wynagrodzenie pracownika w roku sprawozdawczym wyniosło 21.754,01 zł z czego kwota 8.170,80 pochodziła z budżetu państwa.

Zadania zlecone:

1. Świadczenie wychowawcze. Kryterium uprawniające do świadczenia wychowawczego na 1 dziecko wynosiło 800,00 zł, z dzieckiem niepełnosprawnym wynosiło 1 200,00 zł, na 2 i kolejne dzieci nie obowiązywało kryterium dochodowe od 1.07.2019 r. nie obowiązuje kryterium dochodowe w ww. programie. Świadczenie zostało wypłacone dla 332 rodzin w których wychowuje się 383 dzieci uprawnionych do świadczenia w kwocie: 3 717.956,58 zł.
2. Świadczenia rodzinne. Kryterium uprawniające do świadczeń rodzinnych w okresie sprawozdawczym wynosiło 674,00 zł. na osobę w rodzinie, w rodzinie z dzieckiem niepełnosprawnym 764,00 zł.
Kryterium do funduszu alimentacyjnego 725,00 zł w okresie od 1.10.2018 do 30.09.2019 natomiast od 1.10.2019 800,00 zł.
Okres zasiłkowy od 1.10.2018 do 30.09.2019 r. i od 1.10.2019 do 30.09.2020- fundusz alimentacyjny
Okres zasiłkowy od 1.11.2018 do 31.10.2019 r. i od 1.11.2019 do 31.10.2020 - świadczenia rodzinne. Liczba świadczeń wyniosła 9 376 w kwocie: 1 792.899,11 zł
Z funduszu alimentacyjnego skorzystało 20 osób uprawnionych z 11 rodzin w kwocie: 127 900,00 zł.
3. Kwoty zwrócone od dłużników - ogółem 70.435,70 zł w tym : zwrócone do budżetu państwa 59.104,59 zł

4. Składki na ubezpieczenie zdrowotne od osób pobierających świadczenia opiekuńcze w kwocie 19.903,37 zł.

Udzielone świadczenia - zadania własne gminy

1. zasiłki okresowe – Budżet Wojewody: świadczenie wypłacone dla 34 osób z 34 rodzin na kwotę 54.206,60 zł.
2. zasiłki celowe – Budżet Gminy: świadczenie wypłacone dla 25 osób z 25 rodzin na kwotę 13 200,00 zł.
3. zasiłki stałe-Budżet Wojewody: świadczenie wypłacone dla 32 osób z 32 rodzin w kwocie 189.524,24 zł.
4. opłacanie składek na ubezpieczenie zdrowotne od osób pobierających zasiłek stały – Budżet Wojewody w kwocie 16. 175,79 zł.
5. Ośrodek Pomocy Społecznej – Budżet Wojewody, Budżet Gminy ,wydatki na utrzymanie ośrodka w kwocie: 320.279,60 zł w tym kwota 104.609,52 dofinansowana z Budżetu Wojewody.
6. Usługi opiekuńcze dla 6 osób z 6 rodzin na kwotę: 29.148,90 zł.
7. Pomoc w zakresie dożywiania - Budżet Wojewody, Budżet Gminy opłacenie posiłków dla dzieci i młodzieży szkolnej dla 76 osób z 34 rodzin na kwotę: 35.091,10 zł, oraz wypłata zasiłków celowych na zakup żywności dla 45 osób z 46 rodzin na kwotę: 24 100,00.

Pozostała działalność – zadania zlecone

1. Karta Dużej Rodziny –wydano uprawnienia Karty Dużej Rodziny dla 52 rodzin.
2. Program Dobry Start - liczba udzielonych świadczeń: 572 na kwotę 171 600,00 zł

Projekty socjalne

Projekt socjalny „Spotkanie z przyrodą 2019”

W projekcie wzięło udział 22 osób w tym 16 dzieci z terenu Gminy Wąwolnica, jego organizacja miała na celu animację wolnego czasu wspólnie dzieciom i ich rodzicom poprzez jednodniowy wyjazd do Nadleśnictwa Puławy gdzie uczestnicy pod opieką leśniczego wzięli udział w wycieczce edukacyjnej po lesie, po wyczerpującym spacerze na uczestników czekały gorące kielbaski z ogniska.

Rekomendacje opracowane na podstawie Oceny Zasobów Pomocy Społecznej za rok 2019

Zauważa się znaczny wzrost osób starszych korzystających z pomocy społecznej, prognozuje się że w kolejnych latach osób z tej grupy będzie więcej.

W celu poprawy sytuacji osób starszych na terenie Gminy Wąwolnica należy rozszerzyć zasięg usług opiekuńczych przeznaczyć większe środki finansowe które pozwolą na objęcie większej liczby osób tą formą pomocy.

SPIS TABEL I ILUSTRACJI

Tabela 1- Liczba mieszkańców.....	7
Tabela 2- Powierzchnia i liczba mieszkańców sołectw.....	8
Tabela 3- Struktura użytkowania gruntów	8
Tabela 4 - Inwestycje gminne realizowane w 2019 roku	10
Tabela 5 - Zestawienie planowanych kwot dotacji w 2019 roku	12
Tabela 6 - Środki w ramach funduszu sołectkiego.....	13
Tabela 7 - Wykonanie za 2019 r. Przychody i rozchody Budżetu Gminy Wąwolnica	14
Tabela 8 - Powierzchnia gruntów w poszczególnych miejscowościach	17
Tabela 9 - Powierzchnia dróg gminnych w poszczególnych miejscowościach.....	18
Tabela 10 - Informacje ogólne dotyczące ZGK w Wąwolnicy.....	25
Tabela 11 - Informacja o odebranych odpadach z nieruchomości zamieszkałych.....	27
Tabela 12 - Informacja na temat stanu inwestycji.....	30
Tabela 13 - Wnioski składane od 10 grudnia 2008 do 31.12.2019 r.	39
Tabela 14 - Spis uchwał przekazanych do realizacji Wójtowi w 2019 roku /Rada Gminy VIII kad./	42