

**Uchwała Nr VIII/44/19
Rady Gminy Wąwolnica
z dnia 27 czerwca 2019 r.**

w sprawie zatwierdzenia Planu Odnowy Miejscowości Rąblów

Na podstawie art. 18 ust. 1 pkt 6 ustawy z dnia 8 marca 1990 r. o samorządzie gminnym (t.j. Dz. U. z 2019 r. poz. 506)

**Rada Gminy Wąwolnica
uchwala, co następuje:**

§ 1. Zatwierdza się Plan Odnowy Miejscowości Rąblów w brzmieniu stanowiącym załącznik do niniejszej uchwały.

§ 2. Wykonanie uchwały powierza się Wójtowi Gminy.

§ 3. Uchwała wchodzi w życie z dniem podjęcia i podlega ogłoszeniu w sposób zwyczajowo przyjęty na terenie gminy.

**Przewodnicząca
Rady Gminy Wąwolnica**
Etybura
Ewa Żybura

Uzasadnienie:

Gmina Wąwolnica planuje złożenie wniosku o dofinansowanie „Budowy drogi gminnej Rąblów – Witoszyn” w ramach operacji typu „Budowa lub modernizacja dróg lokalnych” w ramach poddziałania „Wsparcie inwestycji związanych z tworzeniem, ulepszeniem lub rozbudową wszystkich rodzajów małej infrastruktury, w tym inwestycji w energię odnawialną i w oszczędzanie energii” objętego Programem Rozwoju Obszarów Wiejskich na lata 2014-2020.

Wymaganym dokumentem do wniosku jest Strategia Rozwoju Gminy lub Plan Odnowy Miejscowości.

Przewodnicząca
Rady Gminy Wąwolnica
Eżybura
Ewa Żybura

Załącznik do uchwały Nr VIII/44/19

Rady Gminy Wąwolnica

z dnia 27 czerwca 2019 r.

PLAN ODNOWY MIEJSCOWOŚCI RĄBLÓW

Spis treści

I WSTĘP	4
II CHARAKTERYSTYKA MIEJSCOWOŚCI	4
II.1. POŁOŻENIE MIEJSCOWOŚCI, PRZYNALEŻNOŚĆ ADMINISTRACYJNA, POWIERZCHNIA, LICZBA LUDNOŚCI.....	4
II.2. HISTORIA MIEJSCOWOŚCI ZE SZCZEGÓLNYM UWZGLĘDNIENIEM WYDARZEŃ MAJĄCYCH WPŁYW NA POWSTANIE UKŁADU PRZESZTRENNEGO	9
II.3. OKREŚLENIE PRZESTRZENNE STRUKTURY MIEJSCOWOŚCI.....	11
II.4. OPIS I CHARAKTERYSTYKA OBSZARÓW O SZCZEGÓLNYM ZNACZENIU DLA ZASPOKAJANIA POTRZEB MIESZKAŃCÓW, SPRZYJAJACYCH NAWIĄZYWANIU KONTAKTÓW SPOŁECZNYCH.....	11
III.INWENTARYZACJA ZASOBÓW SŁUŻĄCYCH ODNOWIE MIEJSCOWOŚCI.....	14
III.1 ZASOBY PRZYRODNICZE.....	14
III.2. DZIEDZICTWO KULTUROWE	15
III.3. OBIEKTY I TERENY	16
III.4. INFRASTRUKTURA SPOŁECZNA	18
III.4.1. EDUKACJA.....	18
III.4.2 SPORT	18
III.4.4. BEZPIECZEŃSTWO	20
III.5. INFRASTRUKTURA TECHNICZNA	20
III.5.1. DOSTARCZANIE CIEPŁA.....	20
III.5.2. DOSTARCZANIE WODY	21
III.5.3. ODPROWADZANIE ŚCIEKÓW	21
III.5.4. GOSPODARKA ODPADAMI	21
III.5.5. GAZYFIKACJA.....	21
III.5.6. ELEKTROENERGETYKA	22
III.5.7. TELEKOMUNIKACJA	22
III.5.8. SIEĆ DRÓG I TRANSPORT	22
III.5.9.AZBEST	23
III.6. GOSPODARKA I ROLNICTWO	25
III.7 KAPITAŁ SPOŁECZNY I LUDZKI	27
III.8 MOŻLIWOŚCI FINANSOWE MIEJSCOWOŚCI	27

IV.ANALIZA SWOT.....	28
IV.1 ANALIZA SWOT	28
IV.4.2 MOCNE STRONY.....	30
IV.4.3. SŁABE STRONY	30
IV.4.4 SZANSE	30
IV.4.5 ZAGROŻENIA.....	31
V.OPIS PLANOWANYCH ZADAŃ INWESTYCYJNYCH I PRZEDSIĘWZIĘĆ AKTYWIZUJĄCYCH SPOŁECZNOŚĆ LOKALNĄ W OKRESIE CO NAJMNIJ 7 LAT OD DNIA PRZYJĘCIA PLANU ODNOWY MIEJSCOWOŚCI	31
VI. ZESTAWIENIE TABEL I RYSUNKÓW.....	35

I WSTĘP

Plan Odnowy odpowiada na potrzebę kompleksowego i długofalowego podejścia do rozwoju miejscowości w szybko zmieniającym się i coraz bardziej konkurencyjnym otoczeniu. Dokument ten stanowi deklarację przyszłego stanu, do którego dążą zarówno jej mieszkańcy jak i władze gminy. Jest to swego rodzaju scenariusz przyszłości, uwieńczony odpowiednią wizją do której się dąży i w której dokonuje się transformacja sytuacji obecnej na projektowaną.

Odnowa i rozwój obszarów wiejskich w dobie integracji z Unią Europejską uzyskuje nowy wymiar. Dążenie do standardów zachodnich stało się jak najbardziej możliwe, głównie dzięki funduszom strukturalnym będących szansą dla małych miasteczek i wsi na rozwój i konkurowanie z większymi aglomeracjami.

Rozwój miejscowości Rąblów to kluczowe zadanie dla władz lokalnych. W regionie tym od kilku lat władze uczestniczą w programach oraz projektach finansowanych z funduszy unijnych, dzięki którym realizują przedsięwzięcia na rzecz rozwoju gminy oraz regionu. Dowodem działań podjętych w tym kierunku jest opracowanie Planu Odnowy, który w sposób bezpośredni wiąże się z licznymi korzyściami. Dokument ten ma stanowić załącznik do projektów zgłaszanych w celu uzyskania pomocy finansowej w ramach krajowych programów pomocowych oraz środków unijnych. Plan Odnowy Miejscowości Rąblów dotyczy kilku najbliższych lat. W tym okresie realizowane będą, zgodnie z określonymi celami i priorytetami działania o charakterze rozwojowym.

Niniejsze opracowanie zostało opracowane zgodnie z wytycznymi Ministerstwa Rolnictwa i Rozwoju Wsi (Rozporządzenie Ministra Rolnictwa i Rozwoju Wsi z dnia 14 lutego 2008r). Zawiera charakterystykę miejscowości, inwentaryzację zasobów ukazującą stan rzeczywisty, analizę SWOT czyli zestawienie mocnych i słabych stron miejscowości oraz wynikające z niego szanse i zagrożenia, plan działań inwestycyjnych oraz aktywizujących społeczność wraz z szacunkowymi kosztorysami i harmonogramem ich realizacji.

II CHARAKTERYSTYKA MIEJSCOWOŚCI

II.1. POŁOŻENIE MIEJSCOWOŚCI, PRZYNALEŻNOŚĆ ADMINISTRACYJNA, POWIERZCHNIA, LICZBA LUDNOŚCI

Gmina Wąwolnica położona jest w północnej części Wyżyny Lubelskiej – w większości na Płaskowyżu Nałęczowskim, a jedynie południowe krańce na Równinie Bełżyckiej. Hydrograficznie leży w środkowej części zlewni rzeki Bystrej. Znaczna część obszaru leży w obrębie Kazimierskiego Parku Krajobrazowego a reszta w obrębie jego otuliny. Gmina

położona jest na Płaskowyżu Nałęczowskim, jednym z subregionów Wyżyny Lubelskiej, w dolinie rzeki Bystrej (prawy dopływ Wisły).

Administracyjnie jest położona w środkowo – zachodniej części województwa lubelskiego, w powiecie puławskim, między Nałęczowem i Kazimierzem Dolnym, przy drodze wojewódzkiej nr 830 Lublin – Kazimierz – Puławy. Droga wiodąca przez Karmanowice i Kurów ma połączenie z międzynarodową trasą nr 17 Warszawa – Lwów. Przez teren gminy przebiega szerokotorowa linia kolejowa Warszawa - Lublin, z przystankiem w Łopatkach oraz wąskotorowa linia kolejowa Nałęczów – Karczmiska, ze stacją w Wąwolnicy. Sąsiaduje z siedmioma gminami: Kazimierz Dolny, Karczmiska, Poniatowa, Wojciechów, Nałęczów, Kurów i Końskowola. Najbliższymi miastami są: Nałęczów – w odległości 3 km od granicy gminy, Kazimierz Dolny – 8 km, Puławy – 18 km, Opole Lubelskie – 18 km i Lublin - 25 km.

Gmina Wąwolnica skład się z 17 sołectw:

Bartłomiejowice, Celejów, Grabówki, Huta, Kebło, Karmanowice, Kolonia Łopatki, Łąki, Łopatki, Mareczki, **Rąblów**, Rogalów, Stanisławka, Wąwolnica, Zarzeka, Zawada, Zgórzyńskie.

Gmina Wąwolnica jest gminą rolniczą o powierzchni niewiele ponad 62 km², z czego użytki rolne zajmują 80,6%, a lasy 12,93 % jej powierzchni. Przepływa przez nią rzeka Bystra, która tworzy malowniczą dolinę i wchodzi w skład dorzecza rzeki Wisły.

Gmina Wąwolnica ma powierzchnię 62,4 km² i wg stanu na dzień 31 grudnia 2018 r gminę zamieszkuje 4582 stałych mieszkańców i 250 osób zameldowanych na pobyt czasowy, co daje łącznie 4832 osoby. W tej liczbie są 2444 kobiety i 2388 mężczyzn. Współczynnik feminizacji utrzymuje się na stałym, niezbyt wysokim poziomie (102 kobiety na 100 mężczyzn).

Rysunek 1 Gmina Wąwolnica na tle powiatu puławskiego i województwa lubelskiego



Źródło: opracowanie własne

Źródło: opracowanie własne

Rysunek 2 Miejscowość Rąblów na terenie Gminy Wąwolnica

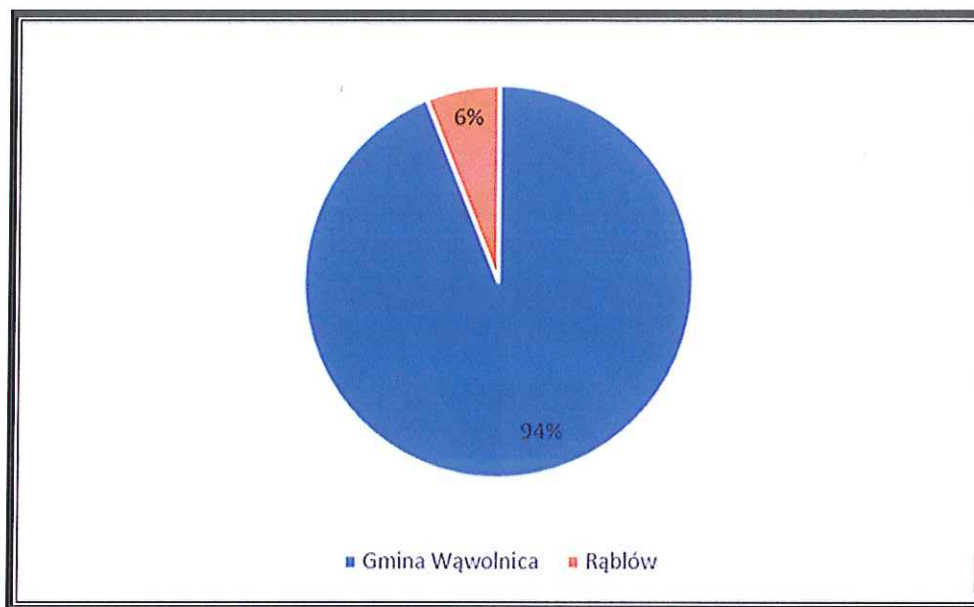


Źródło: opracowanie własne

Rąblów to malownicza to miejscowość leżąca w województwie lubelskim, w powiecie puławskim, w gminie Wąwolnica. Znana jest w regionie jako miejsce upamiętniające bitwę w 1944 roku. Leży na przecięciu kilku szlaków pieszych i rowerowych, w tym trasy rowerowej z Lublina do Kazimierza Dolnego. Identyfikator miejscowości Rąblów w systemie SIMC to 0393086, a współrzędne GPS wsi Rąblów to (22.078333, 51.307500).

Powierzchnia ogólna miejscowości Rąblów wynosi 4 072 674 ha, co stanowi blisko 6% powierzchni całej gminy.

Wykres 1 Powierzchnia Gminy Wąwolnica i miejscowości Rąblów



Liczba osób faktycznie zamieszkujących miejscowości Rąblów w roku 2019 wynosi 271 mieszkańców, przy czym zameldowanych na stałe jest 266 osób.

Tabela 1 Liczba ludności miejscowości wg wieku i płci w roku 2019

Ogółem	Mężczyźni	Kobiety
271	132	139

Źródło: dane z Urzędu Gminy w Wąwolnicy

Tabela 2 Liczba ludności wg wieku i płci w roku 2019

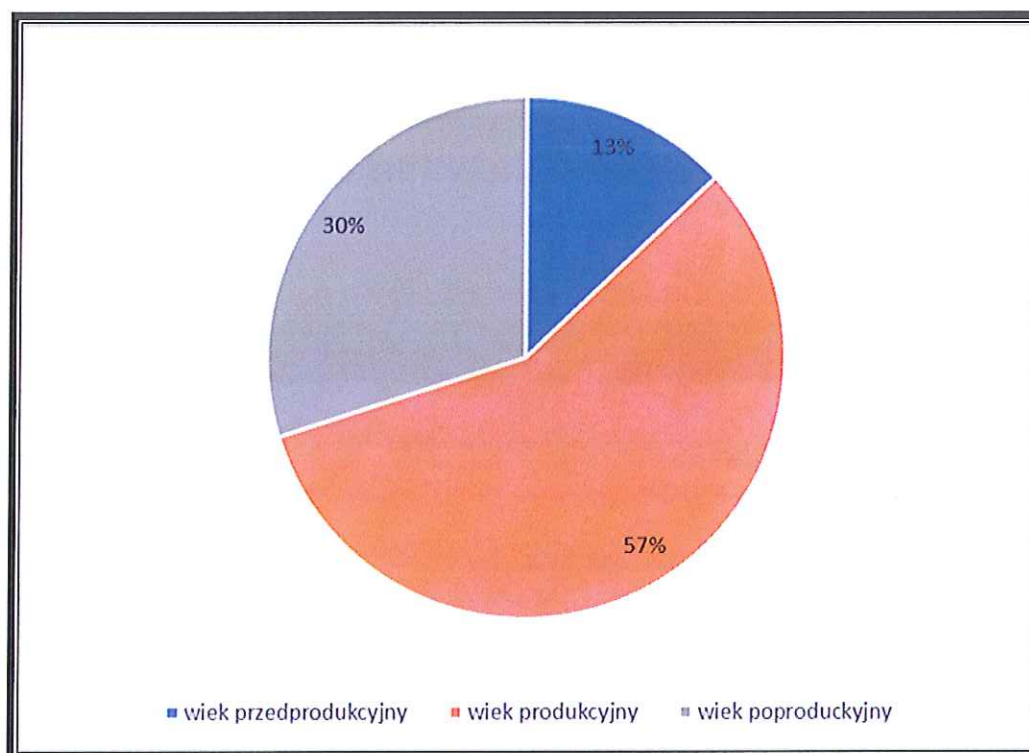
Wiek	Ogółem	Mężczyźni	Kobiety
0-4	12	8	4
5-9	10	5	5
10-14	13	7	6
15-19	12	5	7
20-24	16	6	10
25-29	17	9	8

30-34	21	11	10
35-39	18	11	7
40-44	21	10	11
45-49	15	9	6
50-54	17	10	7
55-59	18	10	8
60-64	21	7	14
65-69	29	13	16
70+	31	11	20
Ogółem	271	132	139

Źródło: dane z Urzędu Gminy w Wąwolnicy

Największy odsetek mieszkańców Rąbłowa stanowią osoby w wieku produkcyjnym w przedziale od 15 do 59 lat.

Wykres 2 Ludność Rąbłowa w roku 2019 w ujęciu produkcyjnym



W Rąbłowie odnotowuje się w roku 2018 niż demograficzny. Na koniec 2018 roku wynosił on -1. Z analiz wynika, iż umarły i narodziły się osoby płci męskiej.

Tabela 3 Ruch naturalny w miejscowości Rąblów

Rok	Wyszczególnienie	Ogółem	Mężczyźni	Kobiety
2018	Urodzenia żywe	2	2	0
	Zgony	3	3	0
2017	Urodzenia żywe	5	3	2
	Zgony	1	1	0

Źródło: dane z Urzędu Gminy w Wąwolnicy

Tabela 4 Migracja w miejscowości Rąblów

Rok	Wyszczególnienie	Ogółem	Mężczyźni	Kobiety
2018	Zameldowanie	8	4	4
	Wymeldowanie	2	1	1
2017	Zameldowanie	11	3	8
	Wymeldowanie	26	11	15

Źródło: dane z Urzędu Gminy w Wąwolnicy

Saldo migracyjne w miejscowości Rąblów w roku 2018 przyjęło wartość +3 osoby = zameldowały się 4 osoby, natomiast wymeldowano -1 mieszkańca. Z kolei w roku 2017 saldo wynosiło -15 osób = zameldowało się 11 osób, natomiast wymeldowało - 26.

II.2. HISTORIA MIEJSCOWOŚCI ZE SZCZEGÓLNYM UWZGLĘDNIENIEM WYDARZEŃ MAJĄCYCH WPŁYW NA POWSTANIE UKŁADU PRZESTRZENNEGO

Rąblów powstał na początku XV wieku. Była to wieś rycerska należąca do niezbyt bogatych rodów rycerskich. Nazwę wsi zapisywano wtedy rozmaicie. Był więc: Ramlow, Ramblow, Wrablow, Remblow, Ramblo i podobne, wszystko za sprawą łaciny, która się wtedy posługiwała. Łacina nie mogła w pełni oddać fonetycznych zapisów polskich słów.

Miejscowa szlachta pisała się z Rąblowa, w 1409 roku w starych zapiskach można spotkać notatki o Janie z Rąblowa, Michale z Rąblowa i wielu innych rycerzach. W ciągu XV wieku spotka się kilkudziesięciu szlachetnie urodzonych rycerzy w tej wsi. Wśród zapisków o rycerzach pojawiają się też zapisy o kmiecicach z tej wsi, wymienia się Grzegorza Soszyca z Rąblowa. W we wsi była też karczma.

Własność ziemska Rąblowie bardzo się zmieniała, brak było rodów które przez dłuższy czas dziedziczyły w tej wsi. Spis podatkowy z 1531 roku wymienia wśród dziedziców Mikołaja Słotwińskiego posiadającego 1 i ½ łana ziemi, oraz kilku szlachciców bez kmieci. Byli to: Piotr zwany Przilog (1/2 łana), Stanisław Przilog (1 łan) oraz Stanisław Podgajny (1/2 łana). Szlachcice z Rąblowa nie mieli własnych kmieci, sami uprawiali niewielkie kawałki ziemi. Część z nich w XVI wieku przyjęła nazwisko Rablowscy (Rąblewscy) herbu Rawicz. Są oni notowani przy okazji sporów sądowych w 1566 roku o wieś Rąblów. Ostatnie wzmianki o tym rodzie pochodzą z 1601 roku (Jan Rąblowski, syn Macieja).

Na przełomie XVI i XVII wieku uboga szlachta z Rąblowa wyprzedala swoją ziemię bogatemu sąsiadowi z Celejowa, Borkowskiemu. W 1626 roku dziedzicem wsi był już Jan Borkowski, który oddał podatek z Rąblowa od 3 osiadłych połłanków i 11 zagród bez ról. Borkowscy dziedziczyli tu od schyłku XVII wieku. W 1676 roku w Rąblowie mieszkało 72 osoby. Nazwę wtedy zapisano tak jak współcześnie.

W XVIII wieku Rąblów stała się częścią wielkich dóbr należących do Tarłów. W 1787 roku w Rąblowie było 152 mieszkańców w tym 7 Żydów. Był tu folwark stanowiący część dóbr celejowskich, wybudowany tu również dwór, siedzibę zarządów wsi. Dwór jest widoczny na mapach z początku XIX wieku.

Od początku XIX wieku wieś należała do Potockich, a w 1826 roku kupił ją Adam Czartoryski, dziedziczący tu od 1832 roku. W latach 1832-1847 była to wieś i folwark rządowy. W 1847 roku otrzymał tą wieś, wraz z Celejowem Marcin Klemensowski, inspektor dróg w Królestwie Polskim.

W 1827 roku w tej miejscowości było 26 domów i 164 mieszkańców. Folwark należący do dóbr Celejów liczył 1 630 mórg. Do chłopów należała ziemia nadana im w czasie uwłaszczenia licząca 427 mórg. Według opisu miejscowości z końca XIX wieku pola folwarcze miały następujące nazwy: Skrzydowice, Niwka, Jasieniec i Szyjów.

W 1921 roku Rąblów dzielił się na wieś i folwark. We wsi było 64 domy i 442 mieszkańców, a w folwarku 6 domów i 136 mieszkańców.

Księga Adresowa Polski z 1929 roku informuje, że właścicielem ziemskim był Józef Klemensowski posiadający 859 ha ziemi, dodatkowo niejaka Maria Sulczyńska dzierżawiła 250 ha ziemi. Kołodziejem w tej wsi był M.Cielma.

Rąblów to wieś położona w wyjątkowym atrakcyjnie terenie znanym jako miejsce upamiętniające bitwę 1944 roku.

14 maja 1944 miała miejsce jedna z największych bitew stoczona pomiędzy polsko-radzieckimi oddziałami partyzanckimi a niemieckimi oddziałami Wehrmachtu i zmotoryzowanej piechoty 5 Dywizji Pancerniej SS "Wiking"- **Bitwa pod Rąblowem.**

Oddziały partyzanckie, które stoczyły tu bitwę nie były miejscowe - przyszły aż z Lasów Parczewskich. Ten rozległy kompleks leśny był główną bazą partyzantki komunistycznej w północnej Lubelszczyźnie. Kiedy na początku maja 1944 Niemcy, w ramach operacji "Maigewitter", zaczęli zaciskać pierścień okrążenia wokół Lasów Parczewskich dowództwo partyzantów podjęło decyzję o opuszczeniu Lasów Parczewskich i marszu na zachód. Przez Lasy Kozłowieckie i Garbowskie, wymykając się Niemcom, zgrupowanie dotarło do Rąblowa i 14 maja 1944 roku tu zostało zaatakowane przez Niemców. Oddziały partyzanckie zostały natychmiast przerzucone ze wsi i majątku Rąblów na

sąsiednie, zalesione wzgórza i wąwozy i tu podjęły walkę. Całe popołudnie tego dnia partyzanci byli na przemian ostrzeliwani z dział i moździerzy, a potem atakowani przez oddziały piechoty. Niemcy kilkakrotnie wdzierali się do lasu, gdzie z trudem byli odrzucani. Partyzantów uratował zmrok - wieczorem oddział sowiecki przebił się na południe, a oddziały AL, podzielone na 20-40 osobowe grupy wymknęły się w różnych kierunkach, z reguły kierując się na powrót ku Lasom Parczewskim.

Była to jedna z najbardziej zaciętych bitew stoczonych przez Armię Ludową, ale jej zwycięstwo było co najmniej wątpliwe. Niemcy osiągnęli cel jakim było rozbitcie zgrupowania. Straty AL nie były zbyt wysokie (około 40 zabitych), jednak północnolubelskie zgrupowanie AL przestało istnieć. Do końca okupacji lubelskie kierownictwo AL skupiało się na odbudowie zgrupowania w rejonie Lasów Parczewskich.¹

II.3. OKREŚLENIE PRZESTRZENNE STRUKTURY MIEJSCOWOŚCI

II.4. OPIS I CHARAKTERYSTYKA OBSZARÓW O SZCZEGÓLNYM ZNACZENIU DLA ZASPOKAJANIA POTRZEB MIESZKAŃCÓW, SPRZYJAJĄCYCH NAWIĄZYWANIU KONTAKTÓW SPOŁECZNYCH

Na podstawie przeprowadzonych ankiet wśród mieszkańców miejscowości Rąblów, obszarem posiadającym szczególne znaczenie dla zaspakajania potrzeb mieszkańców i turystów jest teren, na którym znajduje się Ośrodek narciarsko-snowboardowy w Rąblowie oraz Park Miniatur i Labiryntów.

- ✓ **Ośrodek narciarsko-snowboardowy w Rąblowie** powstał w 1994 roku i zajmuje powierzchnię 7 ha. Czynny jest od grudnia/stycznia do lutego/marzec (od poniedziałku do niedzieli) w godzinach 9.00-22.00. Ośrodek to 4 trasy, snowpark i „ośła łączka”. Wszystkie trasy posiadają sztuczne oświetlenie, sztuczne naśnieżanie.

Trasa #1-160 m

- długość trasy 160 m
- różnica wysokości ok. 35 m
- średnie nachylenie 22%/12°
- wyciąg talerzykowy

Trasa #2/#3-300 m

- długość 300 m
- różnica wysokości ok 55 m

¹ <http://www.wawolnica.e-lubelskie.pl/okolice/rablow.html>

- średnie nachylenie 17%/10°

Trasa #2/#3-420 m

- długość 420 m
- różnica wysokości ok 55 m
- średnie nachylenie 16%/9°

Trasa #4-180

- długość 180 m
- różnica wysokości ok 35m
- średnie nachylenie 19%/11°

Trasa #5 – „ośła łączka” (dla dzieci)

- długość 120 m
- różnica wysokości ok 15 m
- średnie nachylenie 12%/6°

Snowpark

- długość 160 m
- różnica wysokości ok. 35 m
- średnie nachylenie 22%/12°

W sezonie 2018/2019 liczba osób, które odwiedziły ośrodek to 20 000,00.

Na terenie ośrodka od 2002 roku istnieje Licencjonowana Szkoła Narciarska Race Ski, która posiada licencję Stowarzyszenia Instruktorów i Trenerów Narciarstwa (SITN), Polskiego Związku Narciarskiego (PZN). Szkoła prowadzi zajęcia dla osób początkujących, ale również doszkała zaawansowanych narciarzy.

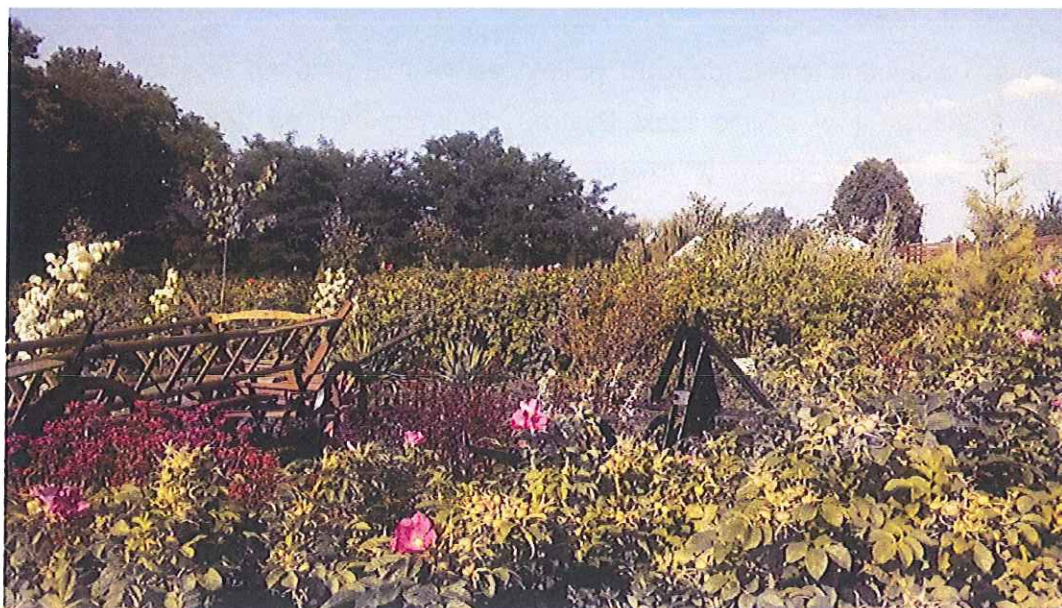
- ✓ **Park Miniatur Architektury Drewnianej Trójkąta Kazimierz Dolny – Nałęczów – Puławy.** Park powstał w 2013 roku i jest miejscem gdzie zebrano kilkadziesiąt eksponatów prezentujących w skali 1:25 w miniaturze to, co najpiękniejsze i najbardziej charakterystyczne w regionie m.in.: młyny rzeki Bystrej, chaty Mięćmierza, Bramę Puławską, wiatraki i wiele innych interesujących obiektów.
- ✓ Tuż przy Parku Miniatur znajduje się **Park Labiryntów.** Powstał w 2014 roku i jest to miejsce kreatywnej zabawy i spokojnej rekreacji. Wyjątkowy w swoim układzie, zadziwiający tematyką, nasycony atrakcjami sprawia, że każdy odnajdzie tu coś dla siebie. Tytułowy labirynt, to główna ale nie jedyna atrakcja. Samych przestrzennych łamigłówek terenowych jest pięć. W parku znajduje się galeria rzeźb, które odwołują się do ludowych artystów. Są

trzy ławki uczuć – miłości, zgody i medytacji. W wielu odwiedzających Park obudzi się wena twórcza, zaszczerpiona w kazimierskich galeriach sztuki, inni zobaczą piękno nałęczowskich ogrodów, dusza każdego dozna refleksji nad wartościami tego świata.

Zdjęcie 1 Park Miniatur w Rąbłowie



Źródło: materiał własny



Źródło: materiał własny

Łączna powierzchnia obydwu parków to 1,70 ha.

W 2019 roku na terenie Parku Labiryntów i Miniatur utworzona i udostępniona została ścieżka edukacyjna, która przedstawia faunę i florę w formie prezentacji i tablic edukacyjnych.

III. INWENTARYZACJA ZASOBÓW SŁUŻĄCYCH ODNOWIE MIEJSCOWOŚCI

III.1 ZASOBY PRZYRODNICZE

Rąblów położony jest na skraju doliny rzeki Bystrej, która wcina się w obszar lessowego Płaskowyżu Nałęczowskiego. Cała miejscowość leży w sercu Kazimierskiego Parku Krajobrazowego. Przez miejscowość Rąblów przebiega szlak turystyczny oraz ścieżka dydaktyczna.

✓ Szlak turystyczny (pieszy)

Szlak Partyzancki (niebieski) o długości 77,1 km prowadzi przez Rąblów, Bartłomiejowice, Łopatki, Buchałowice, kończąc w Ostrowie Lubelskim. Szlak biegnący przez tereny działań partyzanckich. W 1944 r. Rąblów był miejscem jednej z największych bitew partyzanckich.

✓ Ścieżki dydaktyczne

Ścieżka dydaktyczna Rąblów – o długości 4,0 km. Trasa biegnie przez Rąblów (głęboznica - punkt widokowy - wąwóz lessowy). Ścieżka prezentuje walory krajobrazowe i przyrodnicze Płaskowyżu Nałęczowskiego, bogactwo form erozji wąwozowej, odsłonięcia osadów wód polodowcowych, roślinność grądu.

Ukształtowanie powierzchni:

Południowa i północna część obszaru gminy jest usytuowana na wysokości 190-210 m n.p.m, a środkowa (w dolinie rzeki Bystrej) na wysokości od 165 m n.p.m w części wschodniej, do 145 m n.p.m w części zachodniej. Najwyższe wysokości bezwzględne występują w północno-wschodniej części gminy 228,4 m n.p.m, a najniższe w dolinie Bystrej koło Celejowa-136 m n.p.m. Wysokości względne dochodzą do 50 m. Ukształtowanie obszaru gminy jest bardzo zróżnicowane. Układ doliny jest równoleżnikowy, dlatego na obszarze zlewni i gminy przeważają stoki o ekspozycji południowej i północnej. Najbardziej strome i rozczłonkowane formami erozji liniowej są zbocza doliny Bystrej i doliny dopływów bocznych. Nad stromymi zboczami dolin występuje lekko falisty płaskowyż. Istniejący na tym terenie układ komunikacyjny potęguje erozję. Powstałe w wyniku jej działania wąwozy są utrudnieniem dla mieszkańców, jednak ich malowniczość może być magnesem przyciągającym turystów.

Budowa geologiczna:

Obszar Płaskowyżu Nałęczowskiego pokryty jest grubą warstwą lessów i silnie rozcięty dolinami rzecznyymi i wąwozami. Jest regionem typowo rolniczym, o gęstej zabudowie wiejskiej. Płaskowyż Nałęczowski jest zbudowany z utworów czwartorzędowych i trzeciorzędowych. Na utworach trzeciorzędowych zalegają czwartorzędowe utwory glacialne i fluwioglacialne,

przede wszystkim gruba dwudzielna warstwa glin zwałowych, położona jedna na drugą lub rozdzielona utworami fluwioglacjalnymi/ żwiry i piaski ze żwirami/lub limniglacjalnymi /iły/drobne piaski.

Hydrografia:

W regionalizacji hydrograficznej gmina sytuuje się w jednym z czterech subregionów Wyżyny Lubelskiej i Rostocza o nazwie „Płaskowyż Nałęczowski i Równina Bełżycka i Kotlina Chodelska”; subregion ten wyróżnia się spośród innych dużą gęstością źródeł oraz mniejszym odpływem całkowitym i podziemnym. Hydrograficznie Rąblów leży w środkowej części zlewni rzeki Bystrej. Znaczna część obszaru leży w obrębie Kazimierskiego Parku Krajobrazowego, a reszta w obrębie jego otuliny.

Klimat:

Gmina Wąwolnica znajduje się w strefie pogranicza dwóch dziedzin klimatycznych: uprzywilejowanej termicznie dziedzinie Opolsko-Puławskiej i odznaczającej się dość dużymi sumami rocznymi opadów atmosferycznych (500-600MM) dziedzinie lubelsko-chełmskiej.

III.2. DZIEDZICTWO KULTUROWE

21 maja 2017 roku pod remizą OSP Rąblów odsłonięto tablicę pamiątkową, ku czci zamordowanych partyzantów i rąblowskiej placówki Armii Krajowej. Na tablicy widnieje napis „Na tej ziemi, za traktem w latach 1800-1945 znajdował się dwór szlachecki. W latach okupacji niemieckiej 1939-1944 prężnie działa tu Ośrodek Konspiracji Armii Krajowej. Ostatnim Dzierżawcą był Kazimierz Gasztold-Bukraba, por. Wojska Polskiego Komendant X Rejonu Podobwołu „B” Armii Krajowej Puławy, Zamordowany przez Niemców 22 lipca 1944 roku na Zamku Lubelskim. Pomnik położona jest u zbiegu dwóch wąwozów na skraju lasu, gdzie rozegrała się bitwa oddziałów partyzanckich AL, obok grób gen. M. Moczara z 1986r.

Po zakończonej Bitwie pod Rąblowem (1944), w roku 1954 roku położona została płyta upamiętniająca bitwę. W 1969 odsłonięto w miejscu bitwy monumentalny pomnik autorstwa Stanisława Strzyżyńskiego. Jednocześnie z odsłonięciem pomnika otworzono w Rąblowie Izbę Pamiątek, w której zgromadzono szereg eksponatów związanych z bitwą: broń, fotografie, szkice sytuacyjne i obrazy o tematyce partyzanckiej.

W porozumieniu wójta Gminy Wąwolnica z Wojewódzkim Konserwatorem Zabytków na terenie miejscowości Rąblów znajdują się inne zabytki nieruchome tj.:

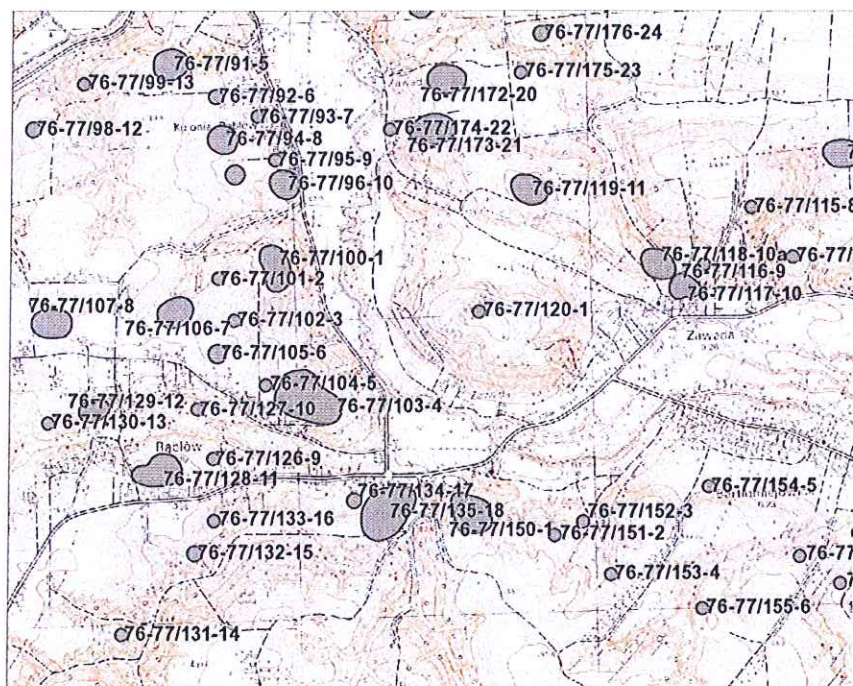
Podworska zieleń komponowana oraz dwie kolumny toskańskie, zwieńczone krzyżami, otaczające wjazd do dawnego założenia dworskiego od strony wąwozu. Wszelkie działania

związane z zabytkowymi obiektami nieruchomymi znajdującymi się w gminnej ewidencji zabytków wymagają uzgodnienia z Lubelskiego Wojewódzkiego Konserwatora Zabytków w Lublinie zgodnie z przepisami odrębnymi. Główną zasadą obowiązującą w odniesieniu do zabytkowych obiektów nieruchomych ujętych w ewidencji gminnej winno być utrzymanie w dobrym stanie technicznym, użytkowanie (lub zagospodarowanie obiektów nieużytkowanych z możliwością zmiany funkcji), adaptacja mająca na względzie utrzymanie zarówno zasadniczych, przesądzających o wartości obiektu, cech architektonicznych (bryły i wystroju architektonicznego) jak i substancji.

III.3. OBIEKTY I TERENY

Na terenie Rąbłowa znajdują się stanowiska archeologiczne ujęte w wojewódzkiej ewidencji zabytków.

Rysunek 3 Lokalizacja stanowiska archeologiczne w Rąbłowie



Rysunek 4 stanowiska archeologiczne w Rąblowie

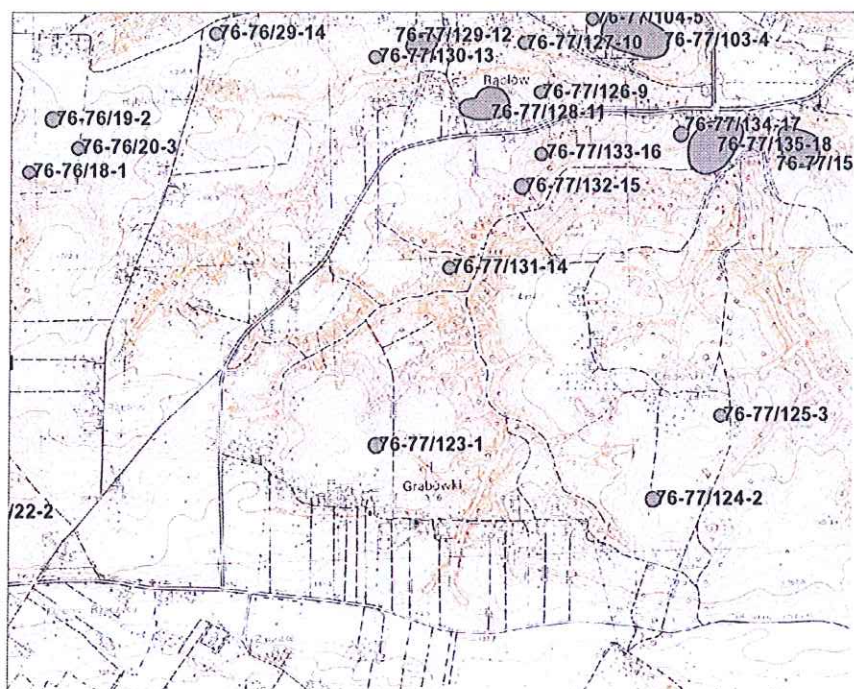


Tabela 5 Wykaz stanowisk archeologicznych na terenie miejscowości Rąblów ujętych w wojewódzkiej ewidencji zabytków

Lp.	Miejscowość	Gmina	Obszar AZP	Nr stan. Na obszarze	Nr stan. w miejsc.
1.	Rąblów	Wąwolnica	76-77	126	9
2.	Rąblów	Wąwolnica	76-77	128	11
3.	Rąblów	Wąwolnica	76-77	127	10
4.	Rąblów	Wąwolnica	76-77	130	13
5.	Rąblów	Wąwolnica	76-77	131	14
6.	Rąblów	Wąwolnica	76-77	132	15
7.	Rąblów	Wąwolnica	76-77	133	16
8.	Rąblów	Wąwolnica	76-77	134	17
9.	Rąblów	Wąwolnica	76-77	135	18
10.	Rąblów	Wąwolnica	76-77	100	1
11.	Rąblów	Wąwolnica	76-77	101	2
12.	Rąblów	Wąwolnica	76-77	102	3
13.	Rąblów	Wąwolnica	76-77	103	4
14.	Rąblów	Wąwolnica	76-77	104	5

15.	Rąblów	Wąwolnica	76-77	105	6
16.	Rąblów	Wąwolnica	76-77	106	7
17.	Rąblów	Wąwolnica	76-77	107	8
18.	Rąblów	Wąwolnica	76-77	129	12
19.	Rąblów	Wąwolnica	76-77	29	14

Źródło: dane z Urzędu Gminy w Wąwolnicy

III.4. INFRASTRUKTURA SPOŁECZNA

III.4.1. EDUKACJA

W najstarszej części miejscowości, przy skrzyżowaniu dwóch dróg gminnych i dawnej drogi do folwarku (flankowanej dwiema kolumnami) – obecnie na terenach podworskich znajduje się szkoła i budynek OSP.

Na podstawie art.18 ust.2 pkt 15 ustawy z dnia 8 marca 1990 roku o samorządzie gminnym (Dz.U. z 2001 r., Nr 142, poz.1591 z późn. zm.) oraz art. 59 ust.8 z dnia 7 września 1991 r. o systemie oświaty (Dz.U. z 2004 r., Nr 256, poz.2572 z późn. zm) w 2010 roku Gmina Wąwolnica przekazała prowadzenie Publicznej Szkoły Podstawowej w Rąblowie Stowarzyszeniu Rozwoju i Promocji Wsi Maszki w Maszkach. Stowarzyszenie prowadzi pełną szkołę podstawową kl. I-VI, oddział „0” oraz tzw. Klub przedszkolaka do 31 sierpnia 2019 r.

Gmina Wąwolnica jest właścicielem budynku i obszaru przeznaczonego pod usługi oświaty w obowiązującym miejscowym planie zagospodarowania przestrzennego. Szansą na rozwój tego ośrodka jest zmiana planu zagospodarowania. Wprowadzenie w zapisach szczegółowych dodatkowych funkcji związanych z usługami zdrowotnymi, turystycznymi, wypoczynkowymi i komercyjnymi.

Tabela 6 Dane dotyczące szkolnictwa w Rąblowie (stan na 01.06.2019)

	Rąblów
Liczba przedszkoli od września 2019 r.	1
Liczba wychowanków przedszkoli	10

III.4.2 SPORT

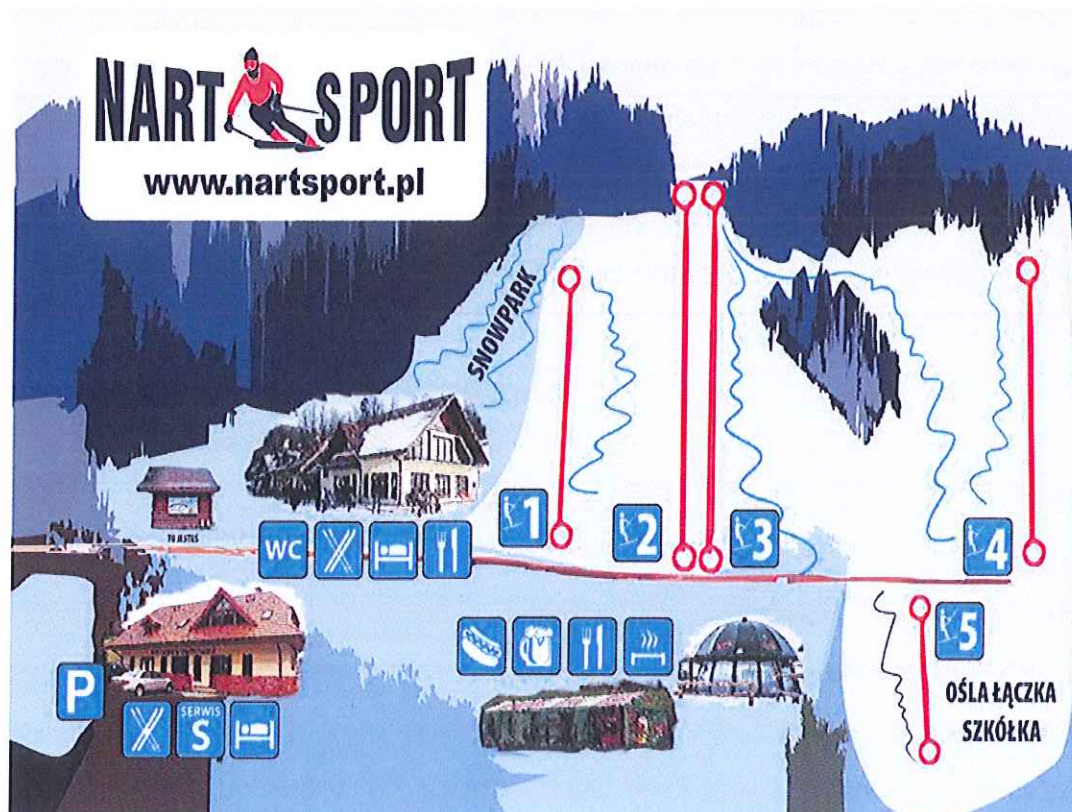
Koncentracja infrastruktury umożliwiającej uprawianie sportów zimowych odbywa się w Rąblowie. Sprzyjające kierunki nachylenia stoków i ukształtowanie terenu pozwalają na lokalizację tras zjazdowych. Ze względu na zimowe wykorzystanie obiektu, jego negatywny

wpływ na otaczające ekosystemy jest ograniczony. Dalszy rozwój infrastruktury sportowej powinien się wiązać z zabezpieczeniem środowiska przed zanieczyszczeniem krajobrazu i jego degradacją. W sezonie wegetacyjnym powinny być wykonywane niezbędne prace rekultywacyjne.

– Ośrodek narciarsko-snowboardowy w Rąbłowie zlokalizowany jest w Rąbłowie, na terenie Kazimierskiego Parku Krajobrazowego. Stok narciarski mieści się na jednym z wysokich wzniesień. Niedaleko (ok. 14 km) znajduje się Kazimierz Dolny. Ośrodek dysponuje kilkoma trasami narciarskimi o łącznej długości ponad 1 km. (160, 180, 300 i 400 m) oraz „osiłą łączkę” dla dzieci o długości 120 m. Przy każdej trasie znajduje się wyciąg talerzykowy, wyposażony w bramki na karty magnetyczne. Trasy są ratrakowane, a w razie potrzeby naśnieżane sztucznym śniegiem. Ponadto wszystkie trasy są oświetlone.

Na terenie ośrodka istnieje ponadto możliwość skorzystania ze Snowparku o długości 160 m i średnim nachyleniu o 22°.

Na terenie ośrodka znajduje się wypożyczalnia sprzętu oraz profesjonalny serwis narciarski.



Źródło: <http://www.nartsport.pl/>

W roku 2017 i 2018 w Rąbłowie na terenie Ośrodka narciarskiego odbywał się Konkurs Trzech Skoków. Był to pierwszy tego rodzaju konkurs w regionie, którego celem było wypromowanie narciarstwa. Narciarze rozpoczynali swoje zmagania na stoku w Rąbłowie, a następnie rywalizowali w Kazimierzu Dolnym i Parchatce.

III.4.4. BEZPIECZEŃSTWO

Na terenie miejscowości Rąbłów znajduje się Ochotnicza Straż Pożarna, która powstała w 1922 roku, kiedy to ówczesny właściciel dworu w Rąbłowie pan Sulczyński postanowił powołać do życia jednostkę wiejskiej straży i zamiar ten szybko zrealizował tworząc straż pożarną w Rąbłowie. Pierwszym prezesem został Pan Bukraba a pierwszym naczelnikiem Pan Gryta. W jej szeregach znaleźli się miejscowi chłopci. Wkrótce potem mieszkańcy wybudowali drewnianą remizę. Jednostka działała do wybuchu II wojny. Tragicznym wydarzeniem tego okresu było zbombardowanie dworu przez hitlerowski samolot. Wraz z dworem zniszczone zostały zapasy amunicji oddziałów partyzanckich i dokumentacja straży.

Po wojnie OSP w Rąbłowie odrodziła się za sprawą Jana Nowakowskiego, który był pierwszym powojennym prezesem jednostki. W tamtym czasie wielu mieszkańców Rąbłowa poświęciło wiele lat swojego życia, aby straż ponownie działała i tak aby mieszkańcy Rąbłowa mieli poczucie bezpieczeństwa. W 1969 r. OSP Rąbłów wsparła budowę rąbłowskiego pomnika partyzantów Batalionów Chłopskich, Armii Krajowej, Armii Ludowej i oddziałów radzieckich. W roku 1975 podjęto decyzję o budowie nowej i murowanej remizy strażackiej, która przy współudziale mieszkańców powstała w 1981 roku. W 2017 roku w jednostce z Rąbłowa uruchomiono system telefonicznego alarmowania przez PSP Puławy.

Poniżej tabela odnośnie interwencji Ochotniczej Straży Pożarnej w Rąbłowie.

Tabela 7 Liczba interwencji OSP w Rąbłowie

Lp.	Rok	Liczba pożarów	Liczba miejscowych zagrożeń
1	2017	6	5
2	2018	5	6

Dane: Ochotnicza Straż Pożarna w Rąbłowie

III.5. INFRASTRUKTURA TECHNICZNA

III.5.1. DOSTARCZANIE CIEPŁA

Zgodnie z założeniami dostarczanie ciepła odbywa się w oparciu o indywidualne źródła ciepła. Piece centralnego ogrzewania i ciepłej wody użytkowej opalane są głównie drewnem, węglem i olejem opałowym. Szansą na poprawę środowiska naturalnego jest i było skorzystanie przez część gospodarstw indywidualnych z dofinansowania do montażu paneli solarnych na potrzeby ciepłej wody użytkowej. Udział mieszkańców w realizacji programu rządowego „Czyste powietrze” zmniejszy emisję szkodliwych substancji do

powietrza poprzez m. in. montaż nowoczesnych kotłów klasy 5 i docieplenia budynków, które zmniejsza ilość spalanych paliw.

III.5.2. DOSTARCZANIE WODY

Wodociąg w Rąblowie zasilany jest z ujęcia wody w Rąblowie. Wszyscy mieszkańcy wsi są podłączeni do wodociągu. Jednak brak jest danych o długości wodociągu w Rąblowie. Łączna długość wodociągów zasilanych z ujęcia w Rąblowie tj. 27 km, zasilające 7 miejscowości.

III.5.3. ODPROWADZANIE ŚCIEKÓW

Na terenie wsi Rąblów poziom skanalizowania wynosi 0. We wsi istnieje duże zapotrzebowanie na budowę sieci kanalizacji. Gospodarstwa domowe odprowadzają nieczystości ciepłe do zbiorników bezodpływowych. Ścieki wywożone są wozami asenizacyjnymi do oczyszczalni ścieków w Wąwolnicy. Wadą położenia tego obszaru jest brak możliwości powiększenia zasięgu aglomeracji Wąwolnica.

III.5.4. GOSPODARKA ODPADAMI

Systemem odbioru odpadów komunalnych w Wąwolnicy objętych zostało 1203 gospodarstw domowych. Selektywne zbieranie odpadów komunalnych zadeklarowało 63 gospodarstw domowych w Rąblowie. Odbiór odbywa się raz w miesiącu, a odpady wywożą do Regionalnej Instalacji przetwarzania odpadów w Puławach. Struktura osobowa (stan 31.05.2019 r.) przedstawia się następująco:

- 1-2 osoby zamieszkałe – 25 gospodarstw,
- 3-5 osób zamieszkałych – 39 gospodarstw,
- 5 osób i więcej zamieszkałych – 5 gospodarstw.

III.5.5. GAZYFIKACJA

Gaz ziemny jest doprowadzony do wszystkich sołectw w Gminie Wąwolnica. Sieć gazowa znajdująca się na terenie m. Rąblów wynosi:

- długość sieci gazowej L=298 m,
- długość przyłączy gazowych L=101 m,
- ilość przyłączy 4 szt. w tym 1 przyłączy z aktywnym odbiorem gazu.

Należy promować wykorzystywanie gazu ziemnego do celów bytowych i ogrzewania budynków.

III.5.6. ELEKTROENERGETYKA

Miejscowość Rąblów jest w całości zelektryfikowana. W miejscowości Rąblów znajdują się 42 słupy z oprawami oświetlenia drogowego LED. Mieszkańcy wnioskuje o dowieszenie 6 opraw na istniejących słupach i dalsza rozbudowę oświetlenia drogowego przy drodze gminnej nr 107846 w kierunku kościoła w Grabówce.

III.5.7. TELEKOMUNIKACJA

Znaczna część gminy jest telefonizowana. W Rąblowie liczba użytkowników telefonii stacjonarnej wynosi 60 przyłączy (stan na 31.12.2016r.). Brak jest sieci światłowodowych. Zasięg wszystkich sieci komórkowych zapewniają stacje bazowe w Wąwolnicy i Karmanowicach. Ze względu na ukształtowanie terenu w niektórych miejscach zasięg jest niezadowalający.

III.5.8. SIEĆ DRÓG I TRANSPORT

Na obszarze Gminy tereny komunikacyjne zajmują powierzchnię 160,11 ha, co stanowi 2,56% powierzchni ogólnej. Długość drogi wojewódzkiej wynosi 12,084 km, całość o nawierzchni twardej ulepszonej (droga 830 Nałęczów-Bochońca), 38,468 km dróg powiatowych oraz 17,400 km dróg gminnych (w tym 11,900 km utwardzonych). Daje to wysoki wskaźnik - ok. 5,3 km/km², w tym zaledwie ok. 0,8 km/km² dróg utwardzonych. Ponadto szacuje się, że na obszarze gminy jest ok. 100 km nie ewidencjonowanych, prywatnych dróg dojazdowych do pól.

Istniejąca sieć dróg publicznych na terenie Gminy zapewnia poprawne połączenia komunikacyjne pomiędzy układem komunikacyjnym w regionie i projektowaną siecią dróg dla obsługi rolnictwa. Przez obszar Gminy nie przebiega żadna droga krajowa. Opisaną sieć dróg publicznych na terenie gminy Wąwolnica można ocenić jako poprawną - wynosi łącznie 68 kilometrów, przy wskaźniku zagęszczenia 1,10 km/km².

Przez Rąblów nie przechodzi żadna droga publiczna zaliczana do kategorii wojewódzkiej lub wyższej.

Z kolei powierzchnia dróg gminnych w miejscowości Rąblów wynosi 5,7217 ha.

Wykaz dróg publicznych gminnych:

- 1) 107846L-Rąblów-Kol. Rąblów (dr.pow.2549L)
- 2) 107847L w m. Rąblów (dr. Pow.2549L-dr.gminna 107846L)
- 3) 107848L-Rąblów-Zawada-Rogalów (dr. pow.2549L-dr.woj.830)

4) 107852-Grabówki-Rąblów

Drogi wymagające remontu, przebudowy lub budowy

Odpowiedni stan dróg jest niezwykle istotny z punktu widzenia komunikacji zarówno na potrzeby osób przyjeżdżających, jak i samych mieszkańców. Na terenie wsi Rąblów ilość dróg wymagających poprawy stanu technicznego to 5,88 km.

Tabela 8 Sieć drogowa we wsi Rąblów

Oznaczenie drogi	Długość drogi (na terenie miejscowości w km)
Droga Gminna nr 107846 L Rąblów - Kol. Rąblów	3,6
Droga gminna nr 107847L w msc. Rąblów do drogi powiatowej nr 2549L Wąwolnica – Bartłomiejowice –Zawada -Grabówki	0,48
Droga powiatowa nr 2550L- Iłki-Rąblów	1,8 km

Źródło: dane z Urzędu Gminy w Wąwolnicy

Budowa drogi Rąblów – Witoszyn jako połączenie komunikacyjne gminy Wąwolnica z gminą Kazimierz Dolny pomiędzy drogami publicznymi nr 107846L Rąblów – Kol. Rąblów, która łączy się z drogą powiatową nr 2550L Iłki – Rąblów – droga powiatowa nr 2549L, a po stronie gminy Kazimierz Dolny droga gminna nr 107804L Rzeczyca (dr powiatowa 2545L) – drogi powiatowej nr 2549L do granicy gminy.

Przebudowa drogi gminnej wewnętrznej (działek nr ewid. 73,74,417) jako usprawnienie komunikacji w istniejącym kwartale zabudowy wsi przeznaczonej pod rozwój zabudowy zagrodowej i jednorodzinnej.

Przebudowa drogi gminnej nr 107847L w msc. Rąblów poprzez uwzględnienie istniejącego uwarunkowania terenowego.

Przebudowa dróg powiatowych poprzez poprawę stanu technicznego nawierzchni asfaltowych i poboczy oraz z uwzględnieniem ścieżek rowerowych.

III.5.9.AZBEST

Gmina Wąwolnica w 2012 roku opracowała „Program usuwania azbestu z terenu Gminy Wąwolnica” związanego z realizacją „Programu Oczyszczania Kraju z Azbestu na lata 2009-2032”. Celem opracowania Programu dla Gminy jest:

- ✓ Oczyszczenie terenu Gminy Wąwolnica z azbestu poprzez usunięcie i unieszkodliwienie wyrobów zawierających azbest,
- ✓ Eliminacja negatywnych skutków zdrowotnych oddziaływania azbestu na człowieka,
- ✓ Likwidacja oddziaływania azbestu na środowisko zgodnie z obowiązującym prawem do końca 2032 roku.

Na terenie Gminy liczba zinwentaryzowanych budynków z pokryciem azbestowym wynosi 2310 o łącznie powierzchni 348 313 m² (masa 3 831 Mg). Natomiast w miejscowości Rąblów liczba obiektów wynosi 195 o łącznej powierzchni 26590m² (masa 292 Mg).

Wykres 3 Powierzchnia budynków z pokryciem azbestowym

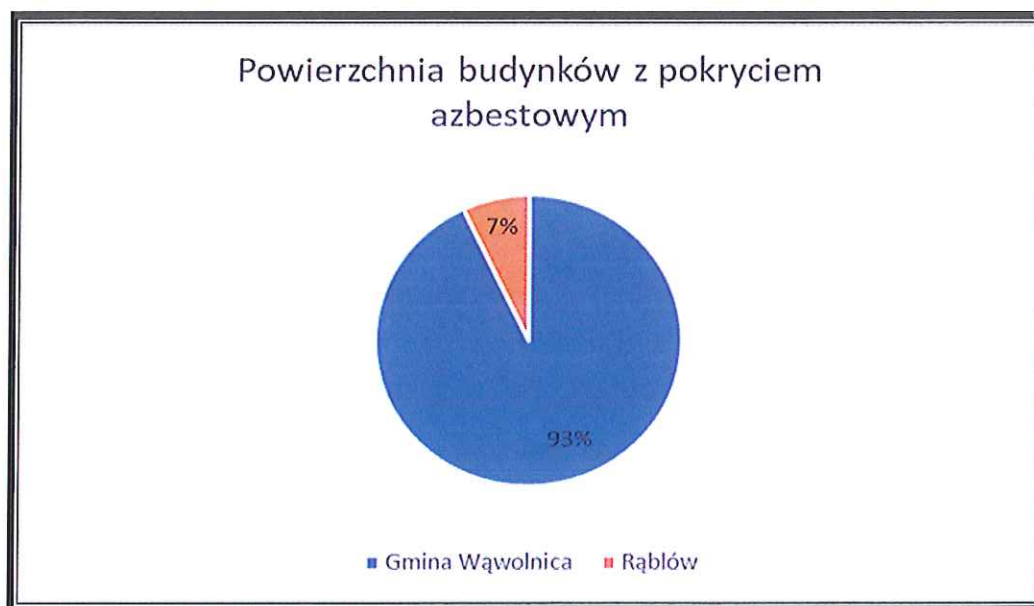


Tabela 9 Ilość usuniętego azbestu we miejscowości Rąblów w latach 2016-2018.

Lp.	Rok	Ilość usuniętego azbestu w m ²	Ilość gospodarstw w których usunięto azbest
1	2016	370	2
2	2017	0	0
3	2018	510	4
	Razem	880	6

Źródło: dane z Urzędu Gminy w Wąwolnicy

III.6. GOSPODARKA I ROLNICTWO

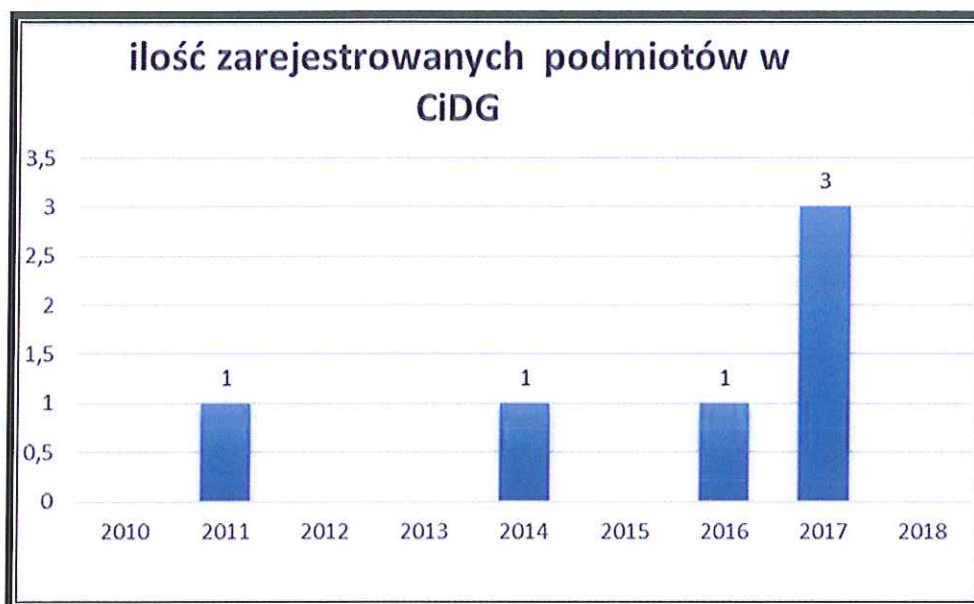
Na podstawie danych z Centralnej Ewidencji i Informacji o Działalności Gospodarczej w Rąblowie funkcjonuje 12 podmiotów gospodarczych. Wszystkie z nich należą do podmiotów sektora prywatnego.

Wśród osób fizycznych prowadzących działalność gospodarczą we wsi Rąblów najczęściej deklarowanymi rodzajami przeważającej działalności są usługi związane z turystyką oraz handlem. Wśród tych podmiotów występują:

- ✓ Park Labiryntów w Rąblowie Gabinet Psychologiczny
- ✓ Andrzej Bazgier
- ✓ Daniel Iwanicz DDEK-TEX
- ✓ Kazimierz Antoń-Wyciągi Narciarskie
- ✓ Krystyna Nowak Artykuły Spożywczo-Przemysłowe
- ✓ LAGOR Marcin Rogaliński
- ✓ Małgorzata Pielak GREGMAR
- ✓ Marcin Siwiec-A.G.Projekt
- ✓ NART-SPORT Konrad Antoń
- ✓ Robert Jakubaszek
- ✓ Sławomir Grabczak-BAR przy Stoku w Rąblowie
- ✓ Usługi Transportowe Marcin Rodzik

W latach 2010-2018 na terenie miejscowości Rąblów zarejestrowano jedynie 6 nowych podmiotów.

Wykres 4 Ilość zarejestrowanych działalności gospodarczych w latach 2010-2018



Źródło: dane z CEiDG

Tabela 10 Struktura gruntów we miejscowości Rąblów

Lp.	Powierzchnia gruntów ogółem	
1	Użytki rolne ogółem	407,3889
2	Grunty orne	278,3489
3	Drogi	11,6787
4	Łąki	7,21
5	Pastwiska	44,9751
6	Lasy	61,9239
7	Inne grunty i nieużytki	3,1523

Źródło: dane z Urzędu Gminy w Wąwolnicy

Wykres 5 Zestawienie gruntów we miejscowości Rąblów w ha



Zgodnie z ustawą o usługach hotelarskich oraz usługach pilotów wycieczek turystycznych na terenie Gminy Wąwolnica prowadzona jest ewidencja obiektów hotelarskich. W ewidencji prowadzonej przez Wójta Wąwolnicy, trzech rolników miejscowości Rąblów zarejestrowało usługi związane z wynajęciem pokoi w prowadzonych przez siebie gospodarstwach rolnych.

- ✓ Rąblów 1 „CHATA SWATA”

- ✓ Rąblów 30 A Gospodarstwo agroturystyczne
- ✓ Rąblów 61D

Ogromną szansą na rozwój agroturystyki na terenie Gminy Wąwolnica są Termy Celejów. Miejscowość Celejów położona jest w odległości 4,7 km od Rąblowa. Teren, na którym realizowany będzie projekt, charakteryzuje się rzadko spotykanymi gdzie indziej walorami o charakterze uzdrowiskowym, co zostało potwierdzone w dokumencie strategicznym jakim jest Miejscowy Plan Zagospodarowania Przestrzennego. Warto też dodać, że Celejów jest położony na obszarze Kazimierskiego Parku Krajobrazowego. Teren, na którym realizowany będzie projekt, charakteryzuje się rzadko spotykanymi gdzie indziej walorami o charakterze uzdrowiskowym.

Wody termalne, które tu występują posiadają właściwości lecznicze a ich występowanie zostało potwierdzone już wiele lat temu. Obecnie są wykonane dwa otwory geotermalne, jeden o głębokości 1.237 m, z którego woda pobierana będzie do basenów, drugi 3,503 m, z którego woda pobierana będzie do ogrzewania wszystkich obiektów oraz jako ciepła woda użytkowa.

Cały projekt ze względu na najnowocześniejsze, innowacyjne rozwiązania technologiczne, wykorzystuje w maksymalnym stopniu odnawialne źródła energii, tym samym minimalizując negatywne oddziaływanie na środowisko.

III.7 KAPITAŁ SPOŁECZNY I LUDZKI

Z punktu widzenia rozwoju życia społeczno - gospodarczego istotne jest funkcjonowanie organizacji pozarządowych. Jediną organizacją zlokalizowaną na terenie miejscowości Rąblów jest: **Zespół Tańca Towarzyskiego przy Szkole Podstawowej w Rąblowie**. Zespół powstał w marcu 1995 roku pod patronatem Gminnego Domu Kultury w Wąwolnicy. Początkowo nosił nazwę „LUZ” i należało do niego 20 dzieci. W miarę upływu czasu zespół zaistniał jako pary taneczne. Zmienił również nazwę i obecnie nazywa się „ACTIVE DANCE”. Zespół występuje w czasie obchodów Dni Wąwolnicy, w sanatoriach w Nałęczowie, w innych szkołach. Brał również udział w Przeglądzie Zespołów Tanecznych w Lubartowie gdzie zdobył Puchar Burmistrza.

III.8 MOŻLIWOŚCI FINANSOWE MIEJSCOWOŚCI

Możliwości finansowe gminy wyznaczają środki coroczne rozdysponowane w ramach gminnego budżetu. Na podstawie art. 28aa ustawy z dnia 8 marca 1990 r. o samorządzie gminnym (Dz. U. z 2019 r., poz. 506) sporządzono Raport o stanie gminy za rok 2018.

Dopuszczalny wskaźnik planowanej kwoty spłaty w Wieloletniej Prognozie Finansowej wyniósł 8,33%, natomiast wskaźnik planowanej kwoty spłaty zobowiązań wyniósł 2.44%.

Powyższe wskaźniki świadczą o tym, iż gmina posiada płynność finansową.

Zgodnie z art. 243 ustawy o finansach publicznych średnia arytmetyczna wartości indywidualnego wskaźnika dla naszej gminy dla trzech kolejnych i poprzednich lat i roku bieżącego daje pozytywne wskaźniki, gmina spełnia wskaźniki spłaty zobowiązań.

Do najważniejszych inwestycji zrealizowanych w ostatnich latach w Rąbłowie można zaliczyć:

- Remont Szkoły Podstawowej w Rąbłowie,
- Remont budynku OSP w Rąbłowie wraz zakupem samochodu strażackiego,
- Wymiana opraw oświetlenia drogowego na LED,
- Realizacja funduszu sołeckiego.

W 2018 roku Gmina realizowała projekt dotyczący budowy napowietrznej linii oświetlenia drogowego. W ramach zadania wykonano montaż linii napowietrznej oświetlenia drogowego w miejscowości Rąblów o długości 0,280 km.

IV.ANALIZA SWOT

IV.1 ANALIZA SWOT

Analiza SWOT jest wynikiem przeprowadzonej diagnozy i stanowi punkt przenoszącą opis miejscowości na konkretne działania. Analiza stanu rzeczywistego obszaru objętego badaniem –miejscowość Rąblów opierała się na analizie uwarunkowań sytuacji społeczno-gospodarczej oraz innych sfer istotnych z punktu widzenia rozwoju obszaru dla mieszkańców. Odnowa miejscowości Rąblów to proces kształtowania warunków życia, którego animatorem i podmiotem jest społeczność. Głównym celem tego działania jest rozwój miejscowości poprzez pobudzenie i zaangażowanie mieszkańców. W tym celu przygotowano analizę mocnych i słabych stron, celem wypracowania perspektywicznych kierunków rozwoju.

ANALIZA SWOT DLA MIEJSCOWOŚCI RĄBLÓW

MOCNE STRONY	SŁABE STRONY
<ul style="list-style-type: none"> ✓ Atrakcyjne położenie miejscowości w pobliżu Nałęczowa, Puław, Lublina ✓ Czyste powietrze i otoczenie ✓ Teren atrakcyjny turystycznie, położenie na terenie Parku Krajobrazowego ✓ Działalność gospodarstw rolnych związanych z uprawą owoców ✓ Działalność na terenie miejscowości Ochotniczej Straży Pożarnej <ul style="list-style-type: none"> ✓ Niski poziom bezrobocia ✓ Brak uciążliwego przemysłu ✓ Występowanie na terenie miejscowości Rąblów Ośrodek narciarsko-snowboardowy w Rąblowie oraz Parku Labiryntów i Miniatur. 	<ul style="list-style-type: none"> ✓ Zły stan infrastruktury drogowej ✓ Brak chodnika wzdłuż głównej drogi ✓ Trudne warunki komunikacyjne z ościennymi miejscowościami ✓ Brak kanalizacji i rozbudowy sieci gazowej ✓ W części miejscowości brak oświetlenia drogowego ✓ Ograniczone możliwości planowania przestrzennego i zagospodarowania spowalniająca rozwój miejscowości ✓ Brak programów zewnętrznych, wspierających rozwój małych ośrodków wiejskich ✓ Trudności komunikacyjne dla osób starszych i niepełnosprawnych ✓ Niewystarczające zaangażowanie młodzieży w życie miejscowości <ul style="list-style-type: none"> ✓ Niski poziom edukacji
SZANSE	ZAGROŻENIA
<ul style="list-style-type: none"> ✓ Rozwój agroturystyki i tworzenie nowych miejsc pracy ✓ Wzrost życia mieszkańców poprzez organizację spotkań integracyjnych ✓ Wykorzystanie przez władze gminy programów rządowych ✓ Wzrost poziomu wiedzy wśród mieszkańców Rąblowa na temat zewnętrznych źródeł finansowania na rozwój infrastruktury ✓ Promocja miejscowości i jej walorów turystycznych i agroturystycznych poprzez strony internetowe 	<ul style="list-style-type: none"> ✓ Niepewność działania wynikająca z wielu zmian gospodarczych, społecznych ✓ Brak środków z budżetu Gminy i Państwa na realizację zadań z zakresu infrastruktury ✓ Zamknięcie Szkoły Podstawowej ✓ Migracja młodych mieszkańców do miast ✓ Pogarszający się stan infrastruktury drogowej

<ul style="list-style-type: none"> ✓ Ciągła promocja wiedzy na temat sposobu pozyskiwania finansowania ze źródeł Unii Europejskiej i Budżetu Państwa ✓ Promowanie turystyki przyrodniczej, kwalifikowanej (trasy rowerowe), edukacyjnej. ✓ Poprawa stanu nawierzchni 	<ul style="list-style-type: none"> ✓ Starzejące się społeczeństwo ✓ Niski wskaźnik urodzeń
---	--

IV.4.2 MOCNE STRONY

Do mocnych stron miejscowości Rąblów zalicza się przede wszystkim jego położenie na terenie Kazimierskiego Parku Krajobrazowego, który został utworzony w roku 1979, ze względu na czystość środowiska naturalnego i wyjątkowe walory przyrodnicze, krajobrazowe i kulturowe. Położenie Rąblowa w takim miejscu daje możliwości do rozwoju różnych form turystyki np. piesza, rowerowa. Jedną z najważniejszych atrakcji Parku jest gęsta sieć wąwozów lessowych. Warto wspomnieć, że to właśnie rozwój turystyki na świecie przynosi coraz większe dochody, a sektor turystyczny należy do najszybciej rozwijających się dziedzin gospodarki światowej.

Miejscowość Rąblów uznać można za miejscowość bardzo spokojną i bezpieczną. Ponadto tu swoją siedzibę ma Ochotnicza Straż Pożarna. Dodatkowo brak uciążliwego przemysłu korzystnie wpływa na jakość i czystość powietrza.

IV.4.3. SŁABE STRONY

Aby jednak turystyka mogła się rozwijać należy zapewnić wysoki poziom infrastruktury drogowej. Niestety na terenie miejscowości w bardzo złym stanie są właśnie drogi. Z całą pewnością należy zapewnić mieszkańcom ale też i turystom dojazdu do miejsc przeznaczenia turystyki m.in. Ośrodek narciarsko-snowboardowy oraz Park Miniatur i Labiryntów. Utrudnione poruszanie się po drogach mają również osoby niepełnosprawne i starsze. Brak jest chodników co stwarza zagrożenie dla życia pieszych.

IV.4.4 SZANSE

Szansą na rozwój wg ankietowanych będzie rozwój agroturystyki w Rąblowie. Obecnie agroturystyka jest pojęciem szerokim gdyż oprócz zwykłego wypoczynku obejmuje ona swoim zasięgiem szereg innych usług towarzyszących. Rozwój turystyki na obszarze Rąblowa prowadzić będzie do rozwoju działalności komplementarnych lub uzupełniających

tę formę, które są związane z zaspokajaniem potrzeb ekonomicznych, społecznych i poznawczych turystów.

Drugą dosyć ważną szansą na będzie możliwość pozyskiwania funduszy z programów unijnych na rozwój działalności lub jej powstanie. Pozwolą one na pozyskanie środków m.in. na budowę i modernizację dróg, inwestycje związane z infrastrukturą kulturalną, modernizację oświetlenia. Ponadto wzrost poziomu wiedzy wśród mieszkańców Rąblowa na temat zewnętrznych źródeł finansowania, wpłynie na rozwój infrastruktury.

IV.4.5 ZAGROŻENIA

Zagrożenia dla miejscowości Rąblów wynikają ze zjawiska migracji młodych ludzi do miasta lub za granicę. Niepewność działań wynikająca z wielu zmian gospodarczych i społecznych może przyczynić się do wyludniania tej miejscowości. Jest ona z pewnością spowodowana chęcią podjęcia dobrze płatnej pracy, a także możliwością dalszego rozwoju i kształcenia. Kolejnym zagrożeniem jest pogarszający się stan infrastruktury drogowej.

Do zamknięcia Szkoły Podstawowej w Rąblowie z pewnością przyczynił się niski wskaźnik urodzeń.

V.OPIS PLANOWANYCH ZADAŃ INWESTYCYJNYCH I PRZEDSIĘWZIĘĆ AKTYWIZUJĄCYCH SPOŁECZNOŚĆ LOKALNĄ W OKRESIE CO NAJMNIJ 7 LAT OD DNIA PRZYJĘCIA PLANU ODNOWY MIEJSCOWOŚCI

Głównym celem Planu Odnowy Miejscowości Rąblów jest :

Wdrożenie kompleksowych działań umożliwiających wykorzystanie posiadanego potencjału i zasobów w celu poprawy jakości życia mieszkańców oraz rozwoju społeczno-gospodarczego.

Cel główny będzie realizowany poprzez następujące działania:

- ✓ Rozwój j lokalnej przedsiębiorczości oraz zwiększenie poziomu aktywności gospodarczej
- ✓ Poprawę stanu technicznego infrastruktury publicznej oraz efektywności energetycznej budynków na terenie Rąblowa
- ✓ Poprawa jakości życia poprzez rozwój aktywności i integracji społecznej

Powyższe działania będą realizowane poprzez następujące projekty:

1. **Budowa drogi gminnej Rąblów – Witoszyn.** Celem operacji jest poprawa jakości życia mieszkańców poprzez modernizację infrastruktury drogowej. Budowa infrastruktury drogowej ułatwi i poprawi jakość życia mieszkańców, podwyższy walory estetyczne

miejsowości oraz zwiększy dostęp do atrakcji turystycznych Rąblowa. Projekt przyczyni się do wzrostu liczby osób odwiedzających Rąbków, a tym samym korzystających z atrakcji turystycznych. Budowa drogi połączy komunikacyjnie Rąblów ze wsią Witoszyn w gminie Kazimierz Dolny. Planowana inwestycja jest w latach 2020 – 2021 za kwotę 300 tys. Źródłem finansowania będą środki unijne oraz środki własne.

2. **Rozbudowa oświetlenia drogowego przy drodze publicznej nr 107846L.** Celem projektu będzie poprawa bezpieczeństwa drogowego. Odpowiednio oświetlona przestrzeń publiczna ma kluczowe znaczenie dla komfortu i bezpieczeństwa mieszkańców. Planowana inwestycja jest w latach 2020 – 2012 za kwotę 200 tys. Źródłem finansowania będą środki własne.
3. **Modernizacja ujęcia wody w Rąblowie.** Celem inwestycji będzie unowocześnienie infrastruktury i poprawienie jakości wody dostarczanej mieszkańcom. Planowana inwestycja jest w latach 2020 – 2022 za kwotę 700 tys. Źródłem finansowania będą środki unijne oraz środki własne.
4. **Modernizacja budynku Ochotniczej Straży Pożarnej w Rąblowie.** Celem projektu jest konieczność stworzenia lepszych warunków, a także stworzenia miejsca kulturalno-rozrywkowego dla mieszkańców miejscowości Rąblów. Planowana inwestycja jest w latach 2022-2023 za kwotę 400 tys. Źródłem finansowania będą środki unijne oraz środki własne.
5. **Przebudowa boiska przy budynku szkolnym.** Przebudowa strefy sportowej w celu nadania oprócz funkcji sportowych i funkcje rekreacyjno-wypoczynkowe. Teren należy zagospodarować w sposób czytelny i przyjazny dla lokalnej społeczności, a także zachęcający turystów do korzystania ze strefy sportowo –rekreacyjnej. Planowana inwestycja jest w latach 2021 – 2012 za kwotę 800 tys. Źródłem finansowania będą środki unijne oraz środki własne.
6. **Głęboka termomodernizacja budynku szkolnego i utworzenie w nim miejsce integracji mieszkańców** Celem głównym jest poprawa efektywności wykorzystania energii w obiektach użyteczności publicznej poprzez realizację wielokierunkowych i kompleksowych zadań w różnych dziedzinach tj. ogrzewaniu, wentylacji, chłodzeniu, przygotowaniu ciepłej wody i oświetleniu pomieszczeń; jak również szersze

wykorzystanie energii ze źródeł odnawialnych i niekonwencjonalnych. Przedsięwzięcie zakłada zaadaptowanie części budynku na działalność społeczno-kulturalną. Utworzenie miejsca integracji zapewni wzrost aktywności i współpracy i przyczyni się do wzmocnienia integracji mieszkańców poprzez wspólne organizowanie przedsięwzięć społecznych oraz kulturalnych. Planowana inwestycja jest w latach 2022-23 za kwotę 700 tys. Źródłem finansowania będą środki unijne oraz środki własne.

7. Modernizacja systemu naśnieżania w ośrodku narciarsko-snowboardowy w Rąbłowie Celem operacji jest zaspokajanie potrzeb turystów i mieszkańców poprzez zakup systemu naśnieżania, aby zapewnić doskonałe warunki, a tym samym wydłużyć okresu otwarcia stoku. Dzięki ulepszonym systemom naśnieżania właściciel będzie w stanie znacznie szybciej przygotować stok. Źródłem finansowania będą środki unijne oraz środki własne.

8. Uatrakcyjnienie oferty turystycznej Parku miniatur i Parku Labiryntów w Rąbłowie Celem projektu jest poszerzenie i uatrakcyjnienie oferty turystycznej poprzez udostępnienie zarówno turystom, jak i mieszkańcom dwóch nowych labiryntów:

- ✓ Labirynt rzymsko-malinowy
- ✓ Labirynt miskantowy

W 2017 roku Gmina Wąwolnica opracowała Lokalny Program Rewitalizacji Gminy Wąwolnica na lata 2017-2023.

Miejscowość Rąbłów jako 1 z 6 sołectw nie została zakwalifikowana jako obszar zdegradowany. Wpływ na to miała analiza stanu rzeczywistego obszaru objętego badaniem – Gminy Wąwolnica, w tym miejscowość Rąbłów opierała się na analizie uwarunkowań sytuacji społeczno-gospodarczej oraz innych sfer istotnych z punktu widzenia rozwoju obszaru. Analizy przeprowadzone zostały w oparciu o obiektywne i weryfikowalne wskaźniki z wykorzystaniem określonych technik badawczych i analitycznych. Analiza uwarunkowań społecznych Gminy Wąwolnica obejmowała zagadnienia takie jak demografia, kapitał ludzki, rynek pracy, kultura, problemy społeczne, czy też bezpieczeństwo publiczne. Diagnoza obszaru w sferze gospodarczej, środowiskowej, przestrzenno-funkcjonalnej oraz technicznej zgodnie z Ustawą o rewitalizacji z dnia 9 października 2015 roku dotyczyła procesu odnowy przestrzeni, a w szczególności obszarów znajdujących się w kryzysie z powodu koncentracji negatywnych zjawisk tj. bezrobocia, ubóstwa, przestępczości, niskiego poziomu edukacji lub

kapitału społecznego, a także niewystarczającego poziomu uczestnictwa w życiu publicznym i kulturalnym mieszkańców. Analiza poszczególnych zagadnień - uwarunkowań społecznych, gospodarczych, środowiskowych, przestrzenno-funkcjonalnych i technicznych gminy Wąwolnica miała charakter zarówno ilościowy, jak i jakościowy.

Mapa 1 Obszar zdegradowany Gminy Wąwolnica

Gmina Wąwolnica Obszar zdegradowany



Źródło: opracowanie własne

Przewodnicząca
Rady Gminy Wąwolnica
Ezybura
Ewa Zybura

VI. ZESTAWIENIE TABEL I RYSUNKÓW

Rysunek 1 Gmina Wąwolnica na tle powiatu puławskiego i województwa lubelskiego	6
Rysunek 2 Miejscowość Rąblów w najbliższym otoczeniu.....	6
Rysunek 3 Lokalizacja stanowiska archeologiczne w Rąblowie	16
Rysunek 4 stanowiska archeologiczne w Rąblowie	17
Mapa 1 Obszar zdegradowany Gminy Wąwolnica	34
Tabela 1 Liczba ludności miejscowości wg wieku i płci w roku 2019	7
Tabela 2 Liczba ludności wg wieku i płci w roku 2019	7
Tabela 3 Ruch naturalny w miejscowości Rąblów	9
Tabela 4 Migracja w miejscowości Wąwolnica	9
Tabela 5 Wykaz stanowisk archeologicznych na terenie miejscowości Rąblów ujętych w wojewódzkiej ewidencji zabytków.....	17
Tabela 6 Dane dotyczące szkolnictwa w Rąblowie (stan na 01.06.2019)	18
Tabela 7 Sieć drogowa we wsi Rąblów	23
Tabela 8 Ilość usuniętego azbestu we wsi Rąblów w latach 2016-2018.	24
Tabela 9 Struktura gruntów we wsi Rąblów	26
Wykres 1	7
Wykres 2 Ludność wsi Rąblów w roku 2019 w ujęciu produkcyjnym	8
Wykres 3	24
Wykres 4 Ilość zarejestrowanych działalności gospodarczych w latach 2010-2019.....	25
Wykres 5 Zestawienie gruntów we wsi Rąblów w ha.....	26
Zdjęcie 1 Park Miniatur w Rąblowie.....	13

