

GMINA WĄWOLNICA



reprezentowana przez
Wójta Gminy Wąwolnica

**RAPORT O STANIE GMINY WĄWOLNICA
ZA ROK 2022**

SPIS TREŚCI

SPIS TREŚCI	2
WSTĘP	3
ROZDZIAŁ I - INFORMACJE OGÓLNE.....	6
ROZDZIAŁ II - INFORMACJE O FINANSACH	12
ROZDZIAŁ III - INFORMACJE O STANIE OŚWIATY.....	12
ROZDZIAŁ IV - INFORMACJE O STANIE MIENIA KOMUNALNEGO	23
ROZDZIAŁ V - INFORMACJA O GOSPODARCE ODPADAMI.....	31
ROZDZIAŁ VI - INFORMACJA O REALIZACJI INWESTYCJI.....	35
ROZDZIAŁ VII - INFORMACJE O REALIZACJI POLITYK, PROGRAMÓW I STRATEGII	38
ROZDZIAŁ VIII - REALIZACJA UCHWAŁ RADY GMINY	48
ROZDZIAŁ IX - INFORMACJA O DZIAŁALNOŚCI OŚRODKA POMOCY SPOŁECZNEJ	52
SPIS TABEL I ILUSTRACJI.....	56

WSTĘP

Szanowni Państwo

Maj to już tradycyjnie czas w którym jestem ustawowo zobowiązany do złożenie Radzie Gminy Raportu o Stanie Gminy za rok ubiegły, czyli w tym roku za rok 2022.

W tym dokumencie starałem się wraz z pracownikami urzędu gminy przeanalizować zarówno sytuację finansową gminy, jak też działania prowadzone w kierunku rozwoju i poprawy infrastruktury technicznej. Tradycyjnie w dokumencie, który Państwu przedkładam pochyliłem się nad sytuacją finansową i organizacyjną w gminnych jednostkach, którymi nasza gmina zarządza, a są to: szkoły w Wąwolnicy i w Karmanowicach, Zakład Gospodarki Komunalnej, Ośrodek Pomocy Społecznej, Dom Kultury i Biblioteka. W dokumencie tym odnosimy się też do kwestii związanych z kosztami funkcjonowania systemu odbioru odpadów komunalnych. Zawiera on również informacje dotyczące realizacji zakresu spraw związanych z gospodarką nieruchomościami gminnymi, planowaniem przestrzennym i funkcjonowaniem urzędu gminy, którego zadaniem jest między innymi obsługa Rady Gminy.

Szanowni Radni i Mieszkańcy naszej gminy, zgodnie z samą nazwą niniejszego dokumentu z nieukrywaną satysfakcją stwierdzam, że obecny „stan gminy” i jej kondycja jest bardzo dobra. Mówię to zarówno z punktu widzenia finansów gminy, jak też ciągle podwyższanego i usprawnianego stanu infrastruktury gminnej takiej jak: drogi, obiekty użyteczności publicznej, infrastruktury sanitarnej i wodociągowej. W tym celu każdego roku od kiedy w 2014 roku wybraliście mnie Państwo na urząd wójta gminy realizujemy wiele ważnych inwestycji. Dzięki dotacjom, jakie skutecznie pozyskujemy z różnych źródeł zarówno krajowych jak i unijnych, pomimo wydatkowania na inwestycje coraz większych kwot finansowych zadłużenie gminy utrzymywane jest na bezpiecznym poziomie. Obecnie jest ono mniejsze, niż było wtedy, kiedy w roku 2014 obejmowałem urząd wójta, bo wówczas wynosiło 4.623.332,40 zł a na koniec 2022 r. wynosiło 3.545.274,60 zł. Do tego na koniec 2022 r. wypracowaliśmy kwotę 891.493,74 zł. wolnych środków, a wykonanie budżetu zamknęło się nadwyżką operacyjną w kwocie 1.662.067,03 zł. Powyższe świadczy o tym, iż gmina posiada płynność finansową. Zgodnie z art. 243 ustawy o finansach publicznych średnia arytmetyczna wartość wskaźnika dla naszej gminy dla trzech kolejnych i poprzednich lat i roku bieżącego daje pozytywne wskaźniki, a co za tym idzie gmina spełnia wskaźnik spłaty zadłużenia. Pozwolę sobie przytoczyć Państwu jeszcze jedno porównanie , które dobrze obrazuje obecny stan naszych finansów w gminie Wąwolnica. Otóż w roku 2014 kiedy zaczynałem prace dochody budżetu gminy wynosiły 13.240.528,28 zł., dla porównania na koniec roku 2022 wyniosły 31.322.660,21 zł.

Moim celem i ambicją pracy na stanowisku wójta gminy Wąwolnica jest realizacja inwestycji, które poprawiają warunki życia mieszkańców jak też wpływają na poprawę bezpieczeństwa oraz stwarzają lepsze warunki do rozwoju. Mam tu również na myśli inwestycje w obiekty infrastruktury szkolnej, które konsekwentnie realizujemy już od kilku

lat, czego efekty Państwo na pewno obserwujecie zarówno w Zespole Szkolno-Przedszkolnym w Wąwolnicy jak też w Szkole Podstawowej w Karmanowicach. Dobro dzieci, stwarzanie im coraz lepszych warunków do nauki i rozwoju od początku szczególnie leży mi na sercu. Dlatego też obecnie jesteśmy na ukończeniu robót budowlanych w szkole w Wąwolnicy, tych rozpoczętych w roku ubiegłym związane z wykonaniem nowej instalacji centralnego ogrzewania wraz z kotłownią, termomodernizacji segmentu środkowego szkoły i przebudowie wejścia głównego do szkoły z zagospodarowaniem terenu. Bardzo podobne prace obecnie rozpoczęły się w szkole w Karmanowicach, a jeszcze na jesieni tego roku powinniśmy widzieć jej efekty. Duży nacisk wciąż kładę na poprawie infrastruktury drogowej. W roku ubiegłym zrealizowaliśmy kolejne inwestycje: m.in. w Wąwolnicy była to przebudowa ul. Kębelskiej na odcinku tzw. Słowiczej Doliny. W tym miejscu należy zaznaczyć, że każda inwestycja drogowa w centrum Wąwolnicy wiąże się z koniecznością wymiany rur wodociągowych oraz wykonaniem nowego oświetlenia co generuje dodatkowe koszty oraz trudności w czasie realizacji tych inwestycji. Staramy się też pamiętać o bezpieczeństwie pieszych użytkowników dróg, dlatego w roku 2022 rozpoczęliśmy budowę chodnika wraz z oświetleniem przy drodze wojewódzkiej nr 830 pomiędzy Wąwolnicą a Nałęczowem. To największa taka inwestycja w historii naszego samorządu, której koszt zamyka się kwotą ponad 6 mln zł. z czego ponad 95% środków pochodzi z dotacji rządowych i od Marszałka Województwa Lubelskiego. W miejscowości Karmanowice opracowana została dokumentacja techniczna na budowę chodnika wzdłuż drogi powiatowej. Natomiast w tym roku planujemy wykonanie I etapu prac budowlanych. Partycypowaliśmy również w roku 2022 w kosztach wykonania dokumentacji drogi powiatowej Wąwolnica - Kurów, w tym roku powinna rozpocząć się realizacja I etapu przebudowy tej drogi - odcinek na terenie naszej gminy. Przy urzędzie gminy wyremontowaliśmy drogę dojazdową i parking. Dzięki wybudowaniu nowej nawierzchni poprawił się dojazd do ośrodka zdrowia od strony ul. Partyzantów.

W roku ubiegłym zakończyliśmy realizację największego dotychczas projektu z zakresu gospodarki wodno-ściekowej, którego realizacja trwała kilka lat. W ramach tego zadania zmodernizowaliśmy oczyszczalnię ścieków, ujęcie wody w Wąwolnicy, pompownię wody w Łopatkach i Grabówkach oraz 7 strefowych pompowni ścieków. Prowadziliśmy też prace modernizacyjne ujęcia wody w Karmanowicach, które zakończyły się wiosną tego roku. Jak co roku tak też w 2022 r. realizowane były zadania w ramach funduszu sołectkiego, te które mieszkańcy poszczególnych sołectw sami zainicjowali a były to między innymi: remonty dróg dojazdowych, poprawa oświetlenia w miejscowościach polegająca na dowieszeniu dodatkowych opraw, organizowane były festyny, remontowane i doposażone świetlice.

W celu poprawy bezpieczeństwa mieszkańców gminy w roku ubiegłym poczyniliśmy znaczne wydatki na doposażenie i remonty w jednostkach OSP. Zakupiony został nowy samochód bojowy do OSP Wąwolnica, zakupiono używany, ale pozostający w bardzo dobrym stanie wóz bojowy do OSP Łopatki, przeprowadzono termomodernizację

budynku OSP w Karmanowicach. Wszystkie te inwestycje realizowały się przy dużym zaangażowaniu naszych strażaków i mieszkańców poszczególnych sołectw.

Zarządzanie gminą to realizacja spraw bieżących ale przede wszystkim to planowanie tego, co jest do zrobienia w gminie na lata kolejne. Dlatego też w roku 2022 przygotowaliśmy projekty techniczne i pozyskaliśmy dofinansowanie na kolejne inwestycje, które będą realizowane w tym roku. Są to już wspomniany przeze mnie remont obiektu Szkoły Podstawowej w Karmanowicach, remont remizy strażackiej z budową nowego garażu w Wąwolnicy, rozbudowa sieci wodociągowej wraz z pompownią wody w Zarzece (tzw. Słoneczne Wzgórze). Na te inwestycje pozyskaliśmy wielomilionowe dofinansowanie z programu rządowego Polskiego Ładu. Na wąwolnickim rynku przeprowadziliśmy badania archeologiczne, które były niezbędne, aby dalej skutecznie planować renowację centrum Wąwolnicy. Obecnie przygotowywana jest dokumentacja z tych badań a wnioski z niej wynikające posłużą do planowanie prac budowlanych na naszym rynku.

W ubiegłym roku nasza gmina przystąpiła również do opracowania nowej strategii rozwoju gminy oraz gminnego programu rewitalizacji - dokumentów, które będą niezbędne po to, żebyśmy w przyszłości mogli skutecznie ubiegać się o dofinansowanie naszych inwestycji. Obecnie trwa opracowywanie tych dokumentów a w ramach tych działań prowadzone już są konsultacje społeczne. Celem ich jest Państwa udział w wyznaczeniu przyszłych kierunków rozwoju naszej gminy.

Na zakończenie chciałbym serdecznie podziękować wszystkim osobom, organizacjom i instytucjom działającym na terenie naszej gminy za współpracę i zaangażowanie na rzecz rozwoju Gminy Wąwolnica. Myślę tu o mieszkańcach, sołtysach, radnych strażakach, stowarzyszeniach i jednostkach organizacyjnych naszej gminy. To, że z roku na rok udaje nam się coraz więcej zadań realizować dla dobra mieszkańców to również zasługa Państwa, którzy tak chętnie angażujecie się w naszą wspólną pracę. Wszystkim Państwu jeszcze raz dziękuję a ze swojej strony zapewniam, że tak jak było to do tej pory nie będziemy zwalniać tempa.

Wójt Gminy Wąwolnica

Marcin Łaguna

ROZDZIAŁ I - INFORMACJE OGÓLNE

Raport o stanie gminy Wąwolnica został opracowany w związku z art. 28aa ustawy z dnia 8 marca 1990 r. o samorządzie gminnym (Dz. U. z 2023 r., poz. 40). Raport obejmuje podsumowanie działalności Wójta Gminy Wąwolnica w roku 2022, w szczególności realizację polityk, programów i strategii, uchwał Rady Gminy Wąwolnica i budżetu obywatelskiego (funduszu sołeckiego). Raport stanowi kompendium wiedzy o działalności gminy za rok ubiegły i jest podstawą do obiektywnej, opartej na faktach, oceny. Dla opracowania raportu szczególnie cenna okazała się wiedza pracowników Urzędu Gminy Wąwolnica, gminnych jednostek organizacyjnych oraz szereg dokumentów, będących w posiadaniu Urzędu, a także informacje zamieszczone na stronach internetowych. Informacje zawarte w raporcie posłużą mieszkańcom Gminy Wąwolnica do zwiększenia wiedzy na temat funkcjonowania samorządu gminnego, a także staną się podstawą do prowadzenia dialogu na temat przyszłości gminy.

Zarządzanie gminą

Wójt Gminy Wąwolnica Marcin Łaguna

Sekretarz Grzegorz Dunia

Skarbnik Renata Marczał

Rada Gminy Wąwolnica

Skład Rady Gminy VIII kadencji (2018 – 2023):

1. Adam Bieniek
2. Aleksandra Buwała
3. Maciej Grusiewicz,
4. Dariusz Guzek,
5. Dorota Kolibska
6. Jadwiga Kołodyńska
7. Paulina Marczał
8. Bartłomiej Rukasz
9. Beata Pruchniak
10. Tadeusz Szyszka,
11. Elżbieta Tomaszewska,
12. Marcin Turek - Wiceprzewodniczący
13. Ewa Wierzbicka,

14. Rafał Woś

15. Ewa Żybura- Przewodnicząca Rady Gminy

Radni powołali następujące komisje Rady Gminy Wąwolnica.

- Komisja Rewizyjna – Przewodnicząca Aleksandra Bukała
- Komisja Skarg, Wniosków i Petycji, Rady Gminy Wąwolnica – Przewodniczący Maciej Grusiewicz.
- Komisja Budżetu, Inwestycji i Gospodarki Mieniem Komunalnym – Przewodnicząca Dorota Kolibska,
- Komisja Spraw Społecznych, Oświaty Gospodarki Przestrzennej, Rolnictwa i Ochrony Środowiska – Przewodnicząca Aleksandra Bukała.

Rada Gminy Wąwolnica w 2022 r. podjęła 63 uchwały, z czego 60 zostało przekazanych do wykonania Wójtowi Gminy Wąwolnica.

W 2022 r. Wójt konsekwentnie realizował również uchwały, które były podjęte w 2021 r. i w latach poprzednich.

Gmina Wąwolnica jest położona w północnej części Wyżyny Lubelskiej – w większości na Płaskowyżu Nałęczowskim, a jedynie południowe krańce na Równinie Bełżyckiej. Hydrograficznie leży w środkowej części zlewni rzeki Bystrej. Znaczna część obszaru leży w obrębie Kazimierskiego Parku Krajobrazowego a reszta w obrębie jego otuliny.

Administracyjnie jest położona w środkowo-zachodniej części województwa lubelskiego, w powiecie puławskim, między Nałęczowem i Kazimierzem Dolnym, przy drodze wojewódzkiej nr 830 Lublin-Kazimierz-Puławy. Drogą wiodącą przez Karmanowice i Kurów ma połączenie z międzynarodową trasą nr 17 Warszawa – Lwów. Przez teren gminy przebiega szerokotorowa linia kolejowa Warszawa - Lublin, z przystankiem w Łopatkach oraz wąskotorowa linia kolejowa Nałęczów - Karczmiska, ze stacją w Wąwolnicy. Sąsiaduje z siedmioma gminami: Kazimierz Dolny, Karczmiska, Poniatowa, Wojciechów, Nałęczów, Kurów i Końskowola. Najbliższymi miastami są: Nałęczów - w odległości 3 km od granicy gminy, Kazimierz Dolny - 8 km, Puławy - 18 km, Opole Lubelskie - 18 km i Lublin - 25 km.

Gmina Wąwolnica jest gminą rolniczą o powierzchni niewiele ponad 62 km², z czego użytki rolne zajmują 80,6% a lasy 12,93 % jej powierzchni. Przepływa przez nią rzeka Bystra, która tworzy malowniczą dolinę i wchodzi w skład dorzecza rzeki Wisły.

Charakterystyka demograficzna

Gęstość zaludnienia kształtowała się na poziomie 75,27 osoby na 1 km² i była niższa zarówno w porównaniu z powiatem jak i województwem. Od roku 1993 liczba mieszkańców stale spada.

Tabela 1- Liczba mieszkańców

	rok 1993	rok 2002	rok 2019	rok 2020	rok 2021	rok 2022
liczba mieszkańców	5200	4964	4764	4738	4678	4618

Według stanu na dzień 31 grudnia 2022 r. gminę zamieszkuje 4435 stałych mieszkańców i 183 osoby zameldowane na pobyt czasowy, co daje łącznie 4618 osób. W tej liczbie jest 2338 kobiet i 2280 mężczyzn. Współczynnik feminizacji utrzymuje się na stałym, niezbyt wysokim poziomie (102,54 kobiet na 100 mężczyzn).

W skład gminy wchodzi 17 sołectw. Sołectwa te są bardzo zróżnicowane zarówno pod względem powierzchni jak też liczby zamieszkujących je osób. Największą Wąwolnicę o powierzchni 921,68 ha powierzchni zamieszkuje 941 mieszkańców (a razem z Kolonią Wąwolnica 1000). Z kolei najmniejsza Stanisławka to zaledwie 83,25 ha i 48 mieszkańców.

Osoby w wieku przedprodukcyjnym (do 17 lat) stanowią 19,1% mieszkańców, w wieku produkcyjnym (kobiety 18-59 lat i mężczyźni 18-64 lat) stanowią 59,7 % a osoby w wieku poprodukcyjnym to 21,2%.

Według danych z Powiatowego Urzędu Pracy w Puławach na koniec 2022 r. spośród mieszkańców gminy Wąwolnica 119 było zarejestrowanych jako bezrobotni. W tym 60 kobiet i 59 mężczyzn. Rok wcześniej było to 122 osoby, w tym 55 kobiety i 67 mężczyzn. Ze względu na wiek liczby bezrobotnych rozkładały się następująco: 18-24 lat – 21 osób, 25-34 lat – 33 osoby, 34-44 lat – 31 osoby, 45-54 lat – 20 osób, 55-59 lat – 9 osób oraz 5 osób w wieku 60 lat i więcej.

Istotne jest także jak długo osoby pozostają bezrobotne i tak: osób pozostających bez pracy poniżej 1 miesiąca – 13 osób, od 1 do 3 miesięcy – 29 osób, od 4 do 6 miesięcy – 13 osób, od 7 do 12 miesięcy – 18 osób, od 13 do 24 miesięcy – 15 osób i powyżej 24 miesięcy – 31 osób. Należy również wspomnieć (i to jest wielkość niepokojąca) o osobach określanych jako osoby długotrwale bezrobotne i ta liczba wzrosła od ubiegłego roku z 43 do 64.. Ze względu na fakt, że osoby, którym nie przysługuje zasiłek często nie rejestrują się w Urzędzie Pracy to rzeczywiste dane o bezrobociu mogą być nawet nieco wyższe. Niektóre spośród osób bezrobotnych korzystały z różnych form pomocy dla bezrobotnych takich jak: prace interwencyjne - 3 osoby, roboty publiczne - 0 osób, podjęcia działalności gospodarczej - 3 osoby, wyposażenie stanowiska pracy - 3 osoby, refundacja kosztów zatrudnienia bezrobotnego - 5 osób, bon na zasiedlenie - 1 osoba, szkolenia - 12 osób i staże - 6 osób. Nikt nie skorzystał z możliwości podjęcia pracy w ramach dofinansowania wynagrodzenia za zatrudnienie skierowanego bezrobotnego powyżej 50 roku życia.

Z ogólnej liczby blisko 600 gospodarstw rolnych 17 posiada poniżej 1 ha użytków rolnych, 359 posiada 1-5 ha, 110 posiada 5-10 ha, 27 to gospodarstwa powyżej 10 ha a jedynie 41 to gospodarstwa powyżej 15 ha. Biorąc jednak pod uwagę tzw. „nieformalne dzierżawy” można stwierdzić, że liczba gospodarstw większych tzn. pow. 10 ha i pow. 15 ha jest większa niż

podaje Urząd Statystyczny. Średnio (statystycznie) na gospodarstwo przypada 6,70 ha gruntów, w tym 5,80 ha użytków rolnych.

Rolnictwo opiera się głównie na produkcji roślinnej. Podczas Spisu Rolnego 2020r. spisano na terenie gminy jedynie 332 sztuki bydła (w tym 175 krów) i 22 sztuki trzody chlewnej (w tym 5 loch).

Jeśli chodzi o gospodarstwa domowe to przeważająca ich liczba (554) posiada dochody z rolnictwa a jedynie 66 gospodarstw domowych deklaruje całkowity brak dochodów z rolnictwa.

Około 54% gospodarstw deklaruje całkowity brak dochodów z pracy najemnej.

Większość gospodarstw (ok. 500) posiada dochody zarówno z rolnictwa jak też z innych źródeł (praca najemna, emerytury lub renty, pozarolnicza działalność gospodarcza etc.). Kilkanaście gospodarstw posiada dochody z agroturystyki.

Część mieszkańców pracuje poza terenem gminy. Na miejscu najwięcej osób zatrudnia Materna Polska Sp. z o.o. w Łopatkach, Niepubliczny Zakład Opiekuńczo-Lecznicy w Celejowie, placówki oświatowe, handel i usługi.

Tabela 2- Powierzchnia i liczba mieszkańców sołectw

L.p.	sołectwo	powierzchnia w ha	liczba mieszkańców
1.	Bartłomiejowice	402,45	170
2.	Celejów	750,79	553
3.	Grabówki	193,67	96
4.	Huta	264,42	116
5.	Karmanowice	468,60	426
6.	Kębło	316,42	263
7.	Łąki	387,72	145
8.	Łopatki	380,39	391
9.	Łopatki Kolonia	133,53	62
10.	Mareczki	215,97	129
11.	Rąblów	407,49	276
12.	Rogalów	151,73	115
13.	Stanisławka	83,25	48
14.	Wąwolnica	921,68	1000 wraz z Kolonią
15.	Zarzeka	618,38	567
16.	Zawada	321,72	194

17.	Zgórzyńskie	212,97	67
	RAZEM	6241	4618

Strukturę użytkowania gruntów przedstawia poniższa tabela.

Tabela 3- Struktura użytkowania gruntów

	Użytki rolne	Grunty orne	Sady	Łąki	Pastwiska	Lasy i zadrzewienia	Wody	Zabudowa	Nieżytki
% pow. gminy	80,6	70,3	2,8	3,5	4,0	14,6	0,64	0,2	0,4

W użytkach zielonych 48% przypada na łąki, a na pastwiska - 52%. Zdecydowana większość łąk jest położona w dolinie rzeki Bystrej. Część użytków zielonych, szczególnie w Wąwolnicy i Zarzece, stanowi wspólnotę gruntową, pozostałe są we władaniu indywidualnym. Przestrzenne rozmieszczenie pastwisk w większości pokrywa się z silnym urzeźbieniem terenu.

Wody stałe w gminie zajmują małą powierzchnię – 38,25 ha, co stanowi 0,64% powierzchni ogólnej. Małą powierzchnię zajmują również lasy – 807,16 ha, co stanowi tylko 12,93% powierzchni ogólnej gminy.

Ze względu na swoje położenie, ukształtowanie terenu, walory klimatyczne, atrakcje turystyczne i miejsca kultu religijnego gmina jest odwiedzana przez dużą liczbę gości. Wydarzeniami odbywającymi się cyklicznie na terenie gminy są między innymi: Opłatek Gminny, Dni Wąwolnicy, Rocznica Koronacji Cudownej Figury NMP, Pielgrzymka Strażaków, Konkurs Pieśni Patriotycznej i Rodzinnej, Ekstremalna Droga Krzyżowa czy Konkurs Trzech Stoków w Rąbłowie.

W 2022 roku odbyły się uroczystości związane z Rocznicą Koronacji Cudownej Figury NMP, Ekstremalna Droga Krzyżowa, Opłatek Gminny i Dni Wąwolnicy.

Na terenie gminy istnieje muzeum, ośrodek narciarski, baseny pływakie, ośrodki jazdy konnej, kolejka wąskotorowa (obecnie w remoncie), strzelnica, stacje wędkarskie, manufaktura szkła i inne atrakcje jak ścieżka dydaktyczna czy gęsta sieć lessowych wąwozów.

Mieszkańcy wykazują dużą aktywność społeczną, sportową i kulturalną. Na terenie gminy działają:

- Klub Sportowy „Wawel Wąwolnica”
- Zespoły: Pieśni i Tańca „Bystrzacy”, „Babki znad Bystrej” i „Senior” w Gminnym Domu Kultury

- 7 jednostek OSP (Bartłomiejowice, Celejów, Huta, Karmanowice, Łopatki, Rąblów, Wąwolnica)
- 7 Stowarzyszeń („Regionalne Towarzystwo Przyjaciół Wąwolnicy”, „Wokół Bystrej” w Celejowie, „Nasze Łopatki” w Łopatkach, Wąwolnickie Stowarzyszenie Strzeleckie „STEN”, „Młodzi Duchem” w Wąwolnicy, „Aktywni Kreatywni” w Wąwolnicy, „Aktywna i nowoczesna Wąwolnica”)
- 4 Koła Gospodyń Wiejskich (Huta, Karmanowice, Zarzeka, Wąwolnica)
- Klub Seniora w Rąblowie „Aktywny Senior w Gminie Wąwolnica”

Gmina należy do następujących organizacji i stowarzyszeń:

- LGD „Zielony Pierścień”
- LOT „Kraina Lessowych Wąwozów”
- Stowarzyszenie Króla Kazimierza
- Związek Gmin Lubelszczyzny

W ramach ww. organizacji realizowano ogólnie pojęte zadania zarówno z zakresu promocji i kultury jak również jak to miało miejsce w przypadku LGD „Zielony Pierścień” pozyskiwania środków na realizację różnych zadań przez działające na terenie gminy podmioty takie jak koła czy stowarzyszenia.

ROZDZIAŁ II - INFORMACJE O FINANSACH

Dochody Gminy Wąwolnica zaplanowane w kwocie 32.188.908,78 zł wykonały się w 97,31 % i wyniosły 31.322.660,21 zł. Udział dochodów własnych do dochodów ogółem to 38 %. Wykonanie dochodów bieżących to 29.829.806,70 zł, natomiast wykonanie dochodów majątkowych to 1.492.853,51 zł.

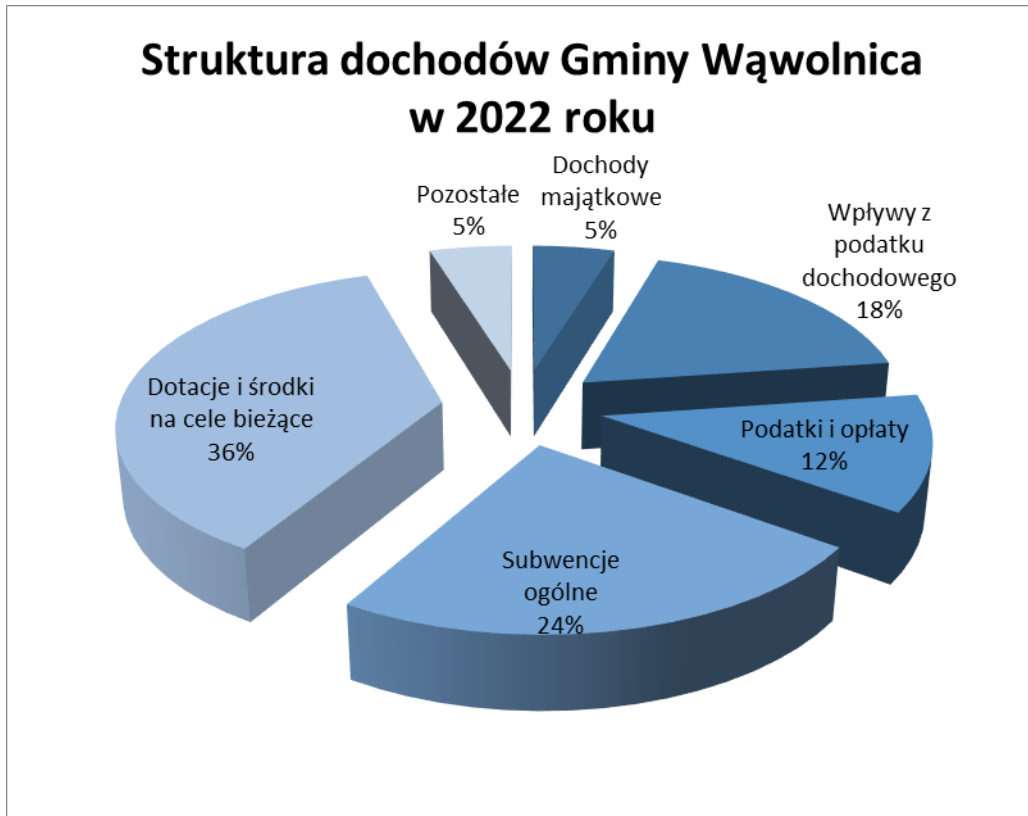
Dochody własne gminy (dochody z najmu i dzierżawy, darowizny, sprzedaż mienia, podatki, gospodarka odpadami, wpływy z usług) to kwota 11.751.442,09 zł.

Udział dochodów własnych do dochodów ogółem wynosi 38%.

Poniższe zestawienie przedstawia realizację planów dochodów sklasyfikowaną wg działów klasyfikacji budżetowej. Szczegółowa realizacja planu dochodów wg działów, rozdziałów i paragrafów przedstawiona została w sprawozdaniu z wykonania budżetu udostępnionym na stronie gminy Wąwolnica.

Tabela 1- Realizacja planu dochodów w 2022 roku wg działów

Dział	Plan Dochodów na dzień 31.12.2022r.	Dochody wykonane na dzień 31.12.2022r.	% wykonania
010 Rolnictwo i łowiectwo	851 949,62 zł	692 720,28 zł	81,31%
400 Wytwarzanie i zaopatrywanie w energię elektryczną, gaz i wodę	533 195,00 zł	445 851,85 zł	83,62%
600 Transport i łączność	462 838,46 zł	367 875,95 zł	79,48%
700 Gospodarka mieszkaniowa	205 819,00 zł	135 839,47 zł	66,00%
750 Administracja publiczna	265 956,00 zł	277 024,54 zł	104,16%
751 Urzędy naczelnych organów władzy państwowej, kontroli i ochrony prawa oraz sądownictwa	1 500,00 zł	1 500,00 zł	100,00%
754 Bezpieczeństwo publiczne i ochrona przeciwpożarowa	0,00 zł	6 603,80 zł	0,00%
756 Dochody od osób prawnych, od osób fizycznych i od innych jednostek nieposiadających osobowości prawnej oraz wydatki związane z ich poborem	8 634 003,57 zł	8 429 440,09 zł	97,63%
758 Różne rozliczenia	9 121 347,66 zł	9 562 679,63 zł	104,84%
801 Oświata i wychowanie	263 417,54 zł	267 174,12 zł	101,43%
852 Pomoc społeczna	1 143 228,00 zł	1 018 008,89 zł	89,05%
853 Opieka społeczna	4 587 247,96 zł	4 248 989,32 zł	92,63%
854 Edukacyjna opieka wychowawcza	40 650,00 zł	37 036,20 zł	91,11%
855 Rodzina	4 710 594,43 zł	4 557 786,19 zł	96,76%
900 Gospodarka komunalna i ochrona środowiska	1 367 161,54 zł	1 274 129,88 zł	93,20%
Razem	32 188 908,78 zł	31 322 660,21 zł	97,31%



Wykres 1- Struktura dochodów Gminy Wąwolnica w 2022 roku

W strukturze dochodów Gminy Wąwolnica w 2022 roku największy udział stanowią otrzymane subwencje i dotacje. Łącznie wynoszą one 60% wszystkich dochodów. Podatki oraz opłaty stanowią 30% budżetu.

Tabela 2- Środki pozyskane z poszczególnych programów na realizację inwestycji i projektów w 2022 roku

Nazwa Programu	Otrzymane Środki
Starostwo Powiatowe- pomoc finansowa na zakup samochodu pożarniczego dla OSP Łopatki	5 000,00 zł
Fundacja Partycypacji Społecznej- Mobilny Urzędnik	700,00 zł
Politechnika Łódzka- środki na realizację programu „Cyfrowa Gmina”	137 070,00 zł
Województwo Lubelskie- dotacja z BWL na realizację inwestycji „Przebudowa drogi wojewódzkiej nr 830 w zakresie budowy chodnika i oświetlenia drogowego”	354 828,88 zł
Rządowy Fundusz Polski Ład- środki na realizację zadania: „Przebudowa drogi wojewódzkiej nr 830 w zakresie budowy chodnika i oświetlenia drogowego”	369 672,41 zł
Wojewódzki Fundusz Ochrony Środowiska i Gospodarki Wodnej w Lublinie- środki na prowadzenie punktu konsultacyjnego programu „Czyste Powietrze”	5 481,26 zł
Środki wpłacone przez gminę Nalęczów jako współudział w prowadzonej inwestycji „Przebudowa drogi wojewódzkiej nr 830 w zakresie budowy chodnika i oświetlenia drogowego”	13 047,07 zł
Razem	885 799,62 zł

Raport o stanie gminy Wąwolnica za rok 2022

Wydatki Gminy Wąwolnica zaplanowane w kwocie 34.731.419,35 zł wykonały się w 85,40 % i wyniosły 29.660.593,18 zł. Wykonanie wydatków bieżących to 24.262.215,03 zł, natomiast wykonanie wydatków majątkowych to kwota 5.398.378,15 zł.

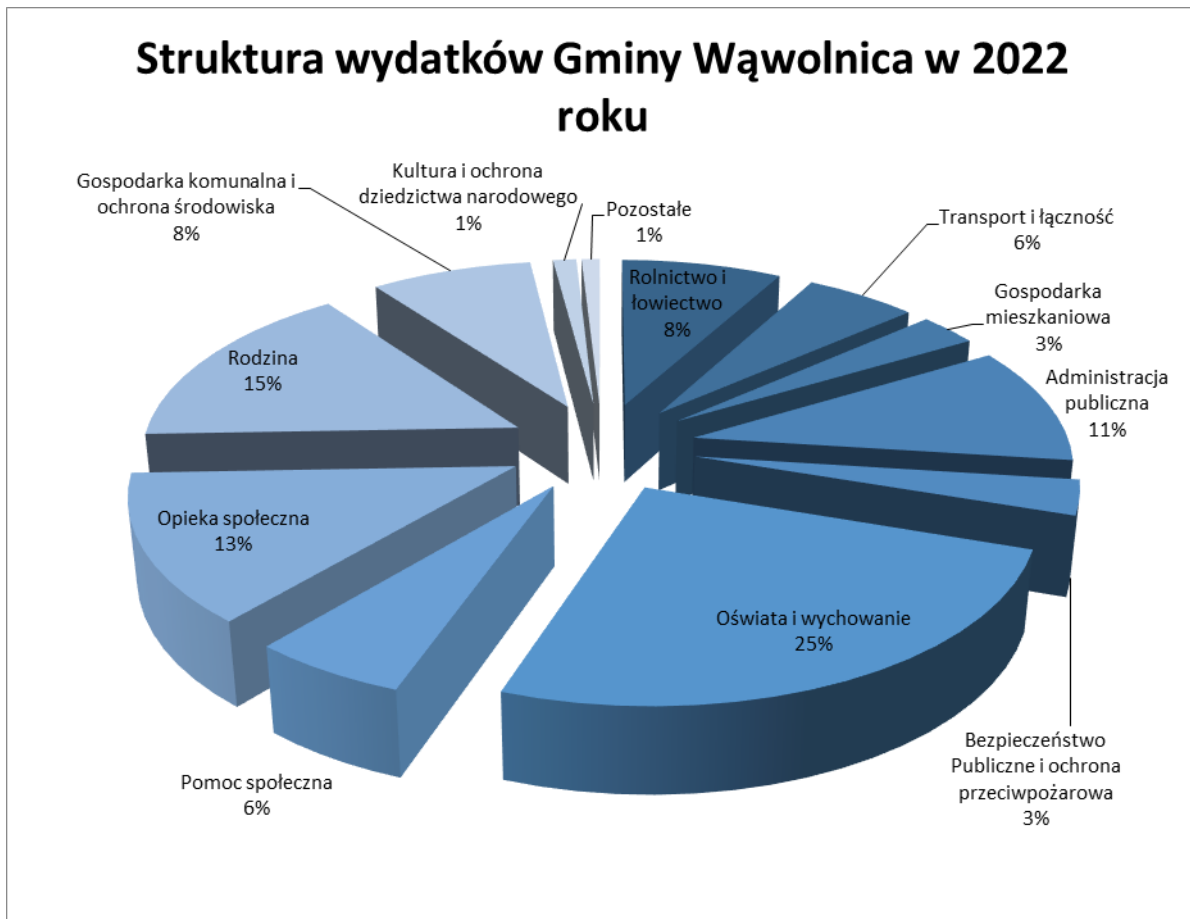
Wykonanie dochodów bieżących było wyższe od wykonania wydatków bieżących o 169.213,52 zł, co spełnia wymogi ustawy o finansach publicznych.

Udział wydatków majątkowych w stosunku do wydatków ogółem wynosi 18,20%.

Poniższe zestawienie przedstawia wykonanie wydatków budżetu gminy w 2022 r.

Tabela 3- Realizacja planu wydatków w 2022 roku wg działów

Dział	Plan Wydatków na dzień 31.12.2022r.	Wydatki wykonane na dzień 31.12.2022r.	% wykonania
010 Rolnictwo i łowiectwo	2 595 840,62 zł	2 374 769,83 zł	91,48%
600 Transport i łączność	2 433 312,42 zł	1 653 827,48 zł	67,97%
700 Gospodarka mieszkaniowa	1 760 082,03 zł	871 364,95 zł	49,51%
710 Działalność usługowa	229 100,00 zł	31 715,09 zł	13,84%
750 Administracja publiczna	3 586 145,96 zł	3 115 287,59 zł	86,87%
751 Urzędy naczelnych organów władzy państwowej, kontroli i ochrony prawa oraz sądownictwa	1 500,00 zł	1 500,00 zł	100,00%
754 Bezpieczeństwo Publiczne i ochrona przeciwpożarowa	1 236 567,50 zł	921 810,82 zł	74,55%
757 Obsługa długu publicznego	156 200,00 zł	124 499,88 zł	79,71%
758 Różne rozliczenia	175 137,02 zł	- zł	0,00%
801 Oświata i wychowanie	8 093 574,54 zł	7 503 809,08 zł	92,71%
851 Ochrona zdrowia	55 850,00 zł	26 485,86 zł	47,42%
852 Pomoc społeczna	1 783 038,00 zł	1 699 909,00 zł	95,34%
853 Opieka społeczna	4 587 247,96 zł	3 933 678,04 zł	85,75%
854 Edukacyjna opieka wychowawcza	50 650,00 zł	44 439,00 zł	87,74%
855 Rodzina	4 704 503,43 zł	4 585 318,28 zł	97,47%
900 Gospodarka komunalna i ochrona środowiska	2 865 952,19 zł	2 387 459,70 zł	83,30%
921 Kultura i ochrona dziedzictwa narodowego	366 717,68 zł	344 718,58 zł	94,00%
926 Kultura fizyczna i sport	50 000,00 zł	40 000,00 zł	80,00%
Razem	34 731 419,35 zł	29 660 593,18 zł	85,40 zł



Wykres 2- Struktura wydatków Gminy Wąwolnica w 2022 roku

W strukturze wydatków Gminy Wąwolnica największą część stanowią wydatki związane z oświatą i wychowaniem (25% wszystkich wydatków) oraz pomocą rodzinie (15%). Na trzecim miejscu w strukturze wydatków w 2022 roku znalazła się opieka społeczna, stanowiąc 13% wszystkich wydatków Gminy. Dział ten obejmuje m.in. świadczenia pieniężne z tytułu zapewnienia zakwaterowania i żywienia obywatelom Ukrainy (art.13 ustawy z dnia 12 marca 2022r. o pomocy obywatelom Ukrainy w związku z konfliktem zbrojnym na terytorium tego państwa), a także wypłatę dodatków węglowych gospodarstwom domowym.

Wydatki związane z pomocą uchodźcom z Ukrainy w związku z wybuchem wojny wyniosły w 2022 roku 1.036.449,83 zł. Zostały one pokryte środkami pochodzącymi ze specjalnie w tym celu utworzonego Funduszu Pomocy, otrzymanymi z Lubelskiego Urzędu Wojewódzkiego.

W każdym roku budżetowym ważną rolę odgrywają również koszty poniesione na realizację przedsięwzięć. W roku 2022 Gmina Wąwolnica poniosła następujące wydatki inwestycyjne:

Tabela 4 - Inwestycje gminne realizowane w 2022 roku

Lp	Nazwa zadania inwestycyjnego	Dz. rozdz.	Rok inwestycji	Plan w 2022 r.	Wykonanie 2022 r.
2.	Przebudowa sieci wodociągowej w Wąwolnicy: ul. Słowicza Dolina	010.01043	2022	337.502,00	274.000,79
3.	Przebudowa sieci wodociągowej w Wąwolnicy: ul. Dulęby	010.01043	2022	15.000,00	977,85
4.	Przebudowa stacji uzdatniania wody w Karmanowicach	010.01043	2022	1.422.000,00	1.300.541,46
5.	Rozbudowa sieci wodociągowej Kębło-Mareczki	010.01043	2022	75.000,00	74.383,24
7.	Zakup traktorka dla FS Stanisławka	010.01095	2022	12.182,00	12.181,89
8.	Przebudowa drogi wojewódzkiej nr 830 w zakresie budowy chodnika	600.60013	2022	414.192,31	354.849,89
9.	Przebudowa drogi powiatowej w Karmanowicach	600.60014	2022	16.000,00	14.760,00
10.	Poprawa dostępności do budynku Urzędu Gminy w Wąwolnicy poprzez przebudowę drogi dojazdowej	600.60016	2022	556.041,00	493.160,29
11.	Budowa drogi gminnej w Karmanowicach	600.60016	2022	18.000,00	17.120,00
12.	Przebudowa drogi gminnej ul. Słowicza Dolina	600.60016	2022	463.562,00	461.222,83
13.	Przebudowa budynku dawnego przedszkola w Wąwolnicy na Centrum Integracji Społecznej	700.70005	2022	1.315.893,02	548.691,99
14.	Odnowiony Rynek w Wąwolnicy	700.70005	2022	70.000,00	65.460,00
15.	Adaptacja budynku na potrzeby OPS w Wąwolnicy	700.70005	2022	110.000,00	104.641,46
16.	Modernizacja pomieszczeń i dachu na budynku dawnej szkoły w Rąbłowie	700.70005	2022	80.000,00	79.131,54
17.	Zakup oprogramowania komputerowego MIKROBIT	750.75023	2022	22.500,00	22.140,00
18.	Cyfrowa Polska	750.75023	2022	154.770,96	154.770,96
19.	Wykonanie robót budowlanych w budynku OSP z dobudową garażu dla samochodu strażackiego w Wąwolnicy	754.75412	2022	50.000,00	47.592,87
20.	Modernizacja pomieszczeń w Zespole Szkolno- Przedszkolnym w Wąwolnicy	801.80101	2022	50.000,00	46.617,00

Raport o stanie gminy Wąwolnica za rok 2022

21.	Termomodernizacja budynku Szkoły Podstawowej w Karmanowicach	801.80101	2022	65.000,00	59.289,00
22.	Termomodernizacja segmentu środkowego budynku ZSP w Wąwolnicy	801.80101	2022	370.000,00	120.811,96
23.	Budowa oświetlenia drogowego na terenie gminy Wąwolnica	900.90015	2022	102.000,00	86.322,04
24.	Budowa oświetlenia drogowego w msc. Łopatki	900.90015	2022	40.000,00	39.903,80
25.	Budowa oświetlenia drogowego w msc. Rąblów	900.90015	2022	20.054,00	20.053,00
27	Budowa oświetlenia drogowego na terenie gminy Wąwolnica- ul. Słowicza Dolina	900.90015	2022	157.682,00	155.668,37
28.	Przebudowa drogi wojewódzkiej nr 830 w zakresie budowy oświetlenia drogowego	900.90015	2022	122.307,69	65.628,08
R a z e m				<u>6.059.686,98</u>	<u>4.619.920,31</u>

W 2022 r. gmina udzieliła dotacji w kwocie 1.105.708,15 zł, przeznaczenie i rodzaj dotacji przedstawia poniższe zestawienie.

Tabela 5 - Zestawienie kwot dotacji przekazanych w 2022 roku

Dotacje dla sektora finansów publicznych					
Lp.	Przeznaczenie dotacji	Dz. rozdz.	Rodzaj dotacji	Plan w 2022r.	Wykonanie 2022r.
1.	Dotacja dla powiatu na przebudowę drogi powiatowej nr 2235L w Wąwolnicy	600.60014 §6300	celowa	105.493,00	100.534,84
3.	Dotacja dla instytucji kultury-Gminna Biblioteka Publiczna w Wąwolnicy	921.92116 §2480	podmiotowa	120.000,00	118.922,34
4.	Dotacja dla instytucji kultury-Gminny Dom Kultury w Wąwolnicy	921.92109 §2480	podmiotowa	160.000,00	158.330,07
Dotacje z poza sektora finansów publicznych					
5.	Dotacja dla OSP Wąwolnica na projekt garażu dla OSP w Wąwolnicy.	754.75412 §6230	celowa	8.000,00	8.000,00
6.	Dotacja dla OSP Wąwolnica na zakup średniego samochodu ratowniczo-gaśniczego	754.75412 §6230	celowa	580.000,00	514.923,00
	Dotacja dla OSP Karmanowice na remont strażnicy	754.75412 §6230	celowa	85.000,00	85.000,00
	Dotacja dla OSP Łopatki na dofinansowanie zakupu samochodu pożarniczego	754.75412 §6230	celowa	70.000,00	70.000,00
	Dotacja dla OSP Bartłomiejowice na dofinansowanie zakupu samochodu pożarniczego	754.75412 §6230	celowa	3.000,00	0,00
	Dotacja dla OSP Celejów na remont strażnicy	754.75412 §6230	celowa	20.000,00	0,00
7.	Dotacje celowe z budżetu jst. udzielone w trybie art. 221 ustawy p działalności pożytku publicznego.	921.92105 §2360	celowa	10.000,00	9.997,90

Raport o stanie gminy Wąwolnica za rok 2022

a.	Stowarzyszenie „Niezlomna Polska „ w Poniatowej			3.000,00	3.000,00
b.	Stowarzyszenie „Wokół Bystrej” w Celejowie			4.000,00	3.997,90
c.	Stowarzyszenie „Aktywne Kreatywne” w Wąwolnicy			3.000,00	3.000,00
8.	Dotacje celowe z budżetu jst. udzielone w trybie art. 221 ustawy o działalności pożytku publicznego.	926.92605 §2360	celowa	40.000,00	40.000,00
a.	Klub Sportowy WAWEL			35.000,00	35.000,00
b.	Klub Emerytów i Rencistów w Wąwolnicy			5.000,00	5.000,00
R a z e m				1.201.493,00	1.105.708,15

W budżecie gminy na 2022 r. wyodrębnione zostały środki w ramach funduszu sołectkiego w wysokości 380.596,57 złotych a ich przeznaczenie przedstawia poniższe zestawienie.

Raport o stanie gminy Wąwolnica za rok 2022

Tabela 6 - Środki w ramach funduszu sołeckiego

Załącznik Nr 9
Wykonanie za 2022r

PLAN WYDATKÓW NA PRZEDSIĘWZIĘCIA
W RAMACH FUNDUSZU SOŁECKIEGO W 2022r

lp	Nazwa sołectwa	Plan funduszu	Plan wydatków	Wykonanie	Klasyfikacja budżetowa	Przedsięwzięcia sołectwa
1	ZARZEKA	37 419,33 zł	10 000,00 zł	10 000,00 zł	921.92109	wyposażenie świetlicy wiejskiej w Wąwolnicy tablica informacyjna budowa oświetlenia ulicznego INWESTYCJA
			419,33 zł	418,22 zł	750.75095	
			27 000,00 zł	27 000,00 zł	900.90015	
	Razem	37 419,33 zł	37 418,22 zł			
2	ZGÓRZYŃSKIE	12 861,38 zł	1 700,00 zł	1 641,96 zł	750.75095	zakup piły spalinywej bieżące remonty dróg gminnych
			11 161,38 zł	11 090,00 zł	600.60016	
			12 861,38 zł	12 731,96 zł		
	Razem	12 861,38 zł	12 731,96 zł			
3	ZAWADA	19 559,00 zł	19 559,00 zł	19 534,89 zł	600.60016	bieżące remonty dróg gminnych
	Razem	19 559,00 zł	19 534,89 zł			
4	ROGAŁÓW	15 336,59 zł	4 305,00 zł	4 305,00 zł	900.90015	lampy oświetlenia ulicznego tablica informacyjna bieżące remonty dróg gminnych
			1 031,59 zł	1 000,00 zł	750.75095	
			10 000,00 zł	9 910,00 zł	600.60016	
			15 336,59 zł	15 215,00 zł		
	Razem	15 336,59 zł	15 215,00 zł			
5	CELEJÓW	38 584,13 zł	30 000,00 zł	29 991,82 zł	600.60016	bieżące remonty dróg gminnych festyn " Celejowskie ostatki " tabliczki informacyjne porządkowanie placu i wykonanie ścieżki na terenie placu świetlicy wiejskiej
			4 000,00 zł	4 005,43 zł	750.75075	
			3 584,13 zł	3 578,27 zł	750.75095	
			1 000,00 zł	999,95 zł	921.92109	
			38 584,13 zł	38 575,47 zł		
	Razem	38 584,13 zł	38 575,47 zł			
6	GRABÓWKI	14 220,32 zł	6 220,32 zł	5 430,00 zł	600.60016	bieżące remonty dróg gminnych modernizacja i doposażenie świetlicy wiejskiej festyn wiejski
			2 000,00 zł	1 991,00 zł	921.92109	
			1 000,00 zł	- zł	750.75075	
	Razem	9 220,32 zł	7 421,00 zł			
7	ĄBŁÓW	23 053,41 zł	3 000,00 zł	2 970,00 zł	600.60016	bieżące remonty dróg gminnych budowa oświetlenia ulicznego INWESTYCJA
			20 053,41 zł	20 053,00 zł	900.90015	
			23 053,41 zł	23 023,00 zł		
	Razem	23 053,41 zł	23 023,00 zł			
8	ŁOPATKI	29 265,70 zł	17 000,00 zł	16 910,00 zł	600.60016	bieżące remonty dróg gminnych porządkowanie placu przy świetlicy wiejskiej budowa oświetlenia ulicznego INWESTYCJA
			2 265,70 zł	2 265,70 zł	750.75075	
			10 000,00 zł	10 000,00 zł	900.90015	
			29 265,70 zł	29 175,70 zł		
	Razem	29 265,70 zł	29 175,70 zł			
9	MARECZKI	16 258,72 zł	16 258,72 zł	3 210,00 zł	600.60016	remonty dróg gminnych
	Razem	16 258,72 zł	3 210,00 zł			
10	KĘBŁO	21 840,08 zł	4 000,00 zł	3 960,00 zł	600.60016	bieżące remonty dróg gminnych organizacja Mikołajek i Dnia Dziecka energia w świetlicy wiejskiej budowa oświetlenia ulicznego INWESTYCJA
			3 500,00 zł	3 500,00 zł	750.75075	
			300,00 zł	300,00 zł	750.75095	
			14 040,08 zł	6 487,24 zł	900.90015	
	Razem	21 840,08 zł	14 247,24 zł			
11	HUTA	15 627,79 zł	3 000,00 zł	2 970,00 zł	600.60016	remonty dróg gminnych zakup garażu blaszanego/magazyn sprzętu wiejskiego doposażenie świetlicy i zagospodarowanie placu przy świetlicy wiejskiej
			- zł	- zł	921.92109	
			12 627,79 zł	12 644,22 zł	921.92109	
	Razem	15 627,79 zł	15 614,22 zł			
12	BARTŁOMIEJOWICE	17 763,26 zł	17 763,26 zł	17 730,00 zł	600.60016	bieżące remonty dróg gminnych
	Razem	17 763,26 zł	17 730,00 zł			
13	WĄWOLNICA	48 533,50 zł	22 000,00 zł	19 431,00 zł	600.60016	bieżące remonty dróg gminnych festyn wiejski remont i doposażenie świetlicy wiejskiej w Wąwolnicy
			5 000,00 zł	5 000,00 zł	750.75075	
			21 533,50 zł	21 533,50 zł	921.92109	
	Razem	48 533,50 zł	45 964,50 zł			
14	KOL. WĄWOLNICA	12 667,24 zł	12 667,24 zł	- zł	600.60016	dokumentacja projektowa -budowa drogi INWESTYCJA bieżące remonty dróg
			- zł	- zł	600.60016	
			12 667,24 zł	- zł		
	Razem	12 667,24 zł	- zł			
15	STANISŁAWKA	12 181,91 zł	12 181,91 zł	12 181,89 zł	010.01095	zakup traktorka z odśnieżarką INWESTYCJA
	Razem	12 181,91 zł	12 181,89 zł			
16	ŁĄKI	16 646,99 zł	1 000,00 zł	1 000,00 zł	750.75095	tablica ogłoszeń bieżące remonty dróg gminnych
			15 646,99 zł	15 607,50 zł	600.60016	
			16 646,99 zł	16 607,50 zł		
	Razem	16 646,99 zł	16 607,50 zł			
17	KOL. ŁOPATKI	12 861,38 zł	2 361,38 zł	2 340,00 zł	600.60016	bieżące remonty dróg zakup maszyny rolniczej -rozdrabniacz prace remontowe -teren przystanku
			8 000,00 zł	7 700,00 zł	010.01095	
			2 500,00 zł	2 500,00 zł	600.60016	
			12 861,38 zł	12 540,00 zł		
	Razem	12 861,38 zł	12 540,00 zł			
18	KARMANOWICE	30 915,84 zł	3 000,00 zł	3 000,00 zł	750.75095	festyn rodzinny i opłatek wiejski remonty i doposażenie świetlicy wiejskiej bieżące remonty dróg gminnych
			10 000,00 zł	10 000,00 zł	921.92109	
			7 915,84 zł	7 380,00 zł	600.60016	
			20 915,84 zł	20 380,00 zł		
	Razem	20 915,84 zł	20 380,00 zł			
	OGÓLEM	395 596,57 zł	380 596,57 zł	341 570,59 zł		

WÓJT
Gminy Wąwolnica
Marcin Laguna

W 2022 r. nie zaciągano nowych kredytów. Zaciągnięto pożyczkę w Wojewódzkim Funduszu Ochrony Środowiska i Gospodarki Wodnej w Lublinie na zakup samochodu ratowniczo-gaśniczego dla OSP Wąwolnica, której I transza wpłynęła jeszcze w grudniu 2022 r. (514.923,00 zł). Otrzymywano również przychody z pożyczki w Wojewódzkim Funduszu Ochrony Środowiska zaciągniętej w 2021 roku, wypłacane w transzach (2022 r. - 681.457,85 zł) . Dokonano również spłat istniejących kredytów co przedstawia poniższe zestawienie.

Tabela 7 - Wykonanie za 2022 r. Przychody i rozchody Budżetu Gminy Wąwolnica

Lp.	§	Treść	Plan 2022r.	Wykonanie 2022r.
I.	Przychody		3.367.577,57	3.955.452,16
	952	Przychody z zaciągniętych pożyczek i kredytów na rynku krajowym w tym:	1.500.000,00	1.196.380,85
	905	Przychody jst z niewykorzystanych środków pieniężnych na rachunku bieżącym budżetu, wynikające z rozliczenia dochodów i wydatków nimi finansowanych związanych ze szczególnymi zasadami wykonania budżetu określonymi w odrębnych ustawach	1.867.577,57	1.867.577,57
b.	Pożyczka- Wojewódzki Fundusz Ochrony Środowiska w Lublinie		1.500.000,00	1.196.380,85
II.	Rozchody		825.067,00	625.066,60
	992	Spłaty otrzymanych krajowych pożyczek i kredytów	825.067,00	625.066,60
b.	Kredyt- PKO BP Warszawa		186.667,00	186.666,60
c.	Kredyt- Getin Noble Bank SA Warszawa		120.000,00	120.000,00
d.	Pożyczka- Wojewódzki Fundusz Ochrony Środowiska w Lublinie		318.400,00	318.400,00
e.	Planowany kredyt- ostatecznie niepodjęty		200.000,00	0,00

W roku 2022 dokonano spłat rat kredytów i pożyczek w wysokości 625.066,60 zł., natomiast na obsługę zadłużenia, które na koniec grudnia 2022r. wynosiło 3.545.274,60 zł. , przeznaczono 124.499,88 zł.

Powyższe zadłużenie składa się z trzech pozycji:

1.824.129,60 zł - kredyty z okresem spłaty do lat trzech

1.216.086,40 zł - kredyty z okresem spłaty od trzech do pięciu lat

505.058,60 zł - kredyty z okresem spłaty powyżej pięciu lat

Razem 3.545.274,60 zł

Poniżej przedstawiono wykres obrazujący zmianę stanu zadłużenia Gminy Wąwolnica na przestrzeni dziewięciu ostatnich lat.



Wykres 3- Wysokość zadłużenia Gminy Wąwolnica na przestrzeni lat

Na koniec roku wypracowano 891.493,74 zł wolnych środków.

Wykonanie budżetu zamknęło się nadwyżką operacyjną w kwocie 1.662.067,03 zł.

Dopuszczalny wskaźnik planowanej kwoty spłaty w Wieloletniej Prognozie Finansowej wyniósł 16,16 %, natomiast wskaźnik planowanej kwoty spłaty zobowiązań wyniósł 4,92 %.

Zaplanowana jest spłata zobowiązań (pożyczek i kredytów) do 2028r.

Powyższe wskaźniki świadczą o tym, iż gmina posiada płynność finansową.

Zgodnie z art. 243 ustawy o finansach publicznych średnia arytmetyczna wartości indywidualnego wskaźnika dla naszej gminy dla trzech kolejnych i poprzednich lat i roku bieżącego daje pozytywne wskaźniki, gmina spełnia wskaźniki spłaty zobowiązań.

ROZDZIAŁ III - INFORMACJE O STANIE OŚWIATY

Zespół Szkolno-Przedszkolny w Wąwolnicy

W skład Zespołu wchodzi:	Szkoła Podstawowa im. Kardynała Stefana Wyszyńskiego w Wąwolnicy, Przedszkole w Wąwolnicy,
Średnia liczba dzieci w 2022 r. :	➤ Przedszkole: 87,0 ➤ klasy I-VIII: 220,0 <u>Razem:</u> 307,0
Średnie zatrudnienie w 2022 r.:	➤ Nauczyciele 43,47 ➤ Obsługa 16,77
Budżet na 2022 r.	5.226.840,19 zł
Subwencja na 2022 r.	2.850.968,03 zł
Dotacja na 2022 r.	94.878,00 zł

Szkoła Podstawowa im. Stefana Żeromskiego w Karmanowicach

Średnia liczba dzieci w 2022 r. :	➤ PP i „0” 21,0 ➤ Klasy I -VIII 74,0 <u>Razem:</u> 95,00
Średnie zatrudnienie w 2022 r.:	➤ Nauczyciele 14,86 ➤ Obsługa 3,42
Budżet na 2022 r.	1.654.604,53 zł
Subwencja na 2022 r.	958.961,97 zł
Dotacja na 2022 r.	27.108,00 zł

ROZDZIAŁ IV - INFORMACJE O STANIE MIENIA KOMUNALNEGO

Informacja o stanie mienia komunalnego obejmuje zestawienie danych o majątku Gminy Wąwolnica, według stanu na dzień 31 grudnia 2022 r., z uwzględnieniem zmian w jego stanie od dnia 1 stycznia 2022 r.

Zgodnie z art. 43 ustawy o samorządzie gminnym, mieniem komunalnym jest własność i inne prawa majątkowe należące do gminy. Pod innymi prawami należy rozumieć użytkowanie wieczyste gruntów, udziały w spółkach prawa handlowego oraz spółdzielcze własnościowe prawo do lokalu

Powierzchnia Gminy Wąwolnica na dzień 31 grudnia 2022 r. – 6.240,7600 ha

Podział Gminy na jednostki:

1. Bartłomiejowice
2. Celejów
3. Grabówki
4. Huta
5. Karmanowice
6. Kębło
7. Łąki
8. Łopatki
9. Łopatki kolonia
10. Mareczki
11. Rąblów
12. Rogalów
13. Stanisławka
14. Wąwolnica
15. Zarzeka
16. Zawada
17. Zgórzyńskie

Tabela 4 - Powierzchnia gruntów gminnych w poszczególnych miejscowościach:

Położenie	Powierzchnia w 2021 r.	Powierzchnia w 2022 r.
Bartłomiejowice	5,7623 ha	5,7623 ha
Celejów	11,4563 ha	11,4893 ha
Grabówki	1,68 ha	1,68 ha
Huta	3,1891 ha	3,1891 ha
Karmanowice	4,4607 ha	5,3019 ha
Kębło	3,8224 ha	3,8224 ha

Raport o stanie gminy Wąwolnica za rok 2022

Łąki	6,8165 ha	6,8165 ha
Łopatki Kolonia	0,67 ha	0,67 ha
Łopatki	5,5598 ha	5,5598 ha
Mareczki	3,6327 ha	3,6327 ha
Rąblów	8,0564 ha	8,0564 ha
Rogalów	3,4016 ha	3,4016 ha
Stanisławka	0,47 ha	0,47 ha
Wąwolnica	14,6848 ha	14,5907 ha
Zarzeka	12,0306 ha	12,0306 ha
Zawada	7,4230 ha	7,4230 ha
Zgórzyńskie	2,1957 ha	2,1957 ha
Suma	95,3377 ha	96,0920 ha

Suma powierzchni nieruchomości gminnych zwiększyła się o 0,2371 ha:

- Zakup działki nr 315/2 w m. Wąwolnica o pow. 0,0010 ha
- Zakup działki nr 170/2 w m. Karmanowice o pow. 0,3312 ha
- Sprzedaż działki nr 271/5 w m. Wąwolnica o pow. 0,0325 ha
- Nieodpłatne przekazanie działki nr 139/2 w m. Wąwolnica o pow. 0,0626 ha na rzecz Powiatu Puławskiego

Tabela 5 - Powierzchnia dróg gminnych w poszczególnych miejscowościach

Położenie	Powierzchnia w 2021 r.	Powierzchnia w 2022 r.
Bartłomiejowice	4,71 ha	4,71 ha
Celejów	9,4515 ha	9,4515 ha
Grabówki	1,63 ha	1,63 ha
Huta	2,9761 ha	2,9761 ha
Karmanowice	3,1307 ha	3,1307 ha
Kębło	3,1216 ha	3,1216 ha
Łąki	6,8165 ha	6,8165 ha
Łopatki Kolonia	0,67 ha	0,67 ha
Łopatki	4,6598 ha	4,6598 ha
Mareczki	3,1863 ha	3,1863 ha
Rąblów	5,7217 ha	5,7217 ha
Rogalów	3,2060 ha	3,2060 ha
Stanisławka	0,47 ha	0,47 ha
Wąwolnica	9,769 ha	9,7064 ha

Raport o stanie gminy Wąwolnica za rok 2022

Zarzeka	11,13 ha	11,13 ha
Zawada	6,4549 ha	6,4549 ha
Zgórzyńskie	2,1957 ha	2,1957 ha
Suma	79,2998 ha	79,2372 ha

Wykaz dróg publicznych gminnych:

1. **107846L** – Rąblów – Kol. Rąblów (dr. pow. 2549L) – 3,3 km
2. **107847L** – w m. Rąblów (dr. pow. 2549L – dr. gminna 107846L) – 0,4 km
3. **107848L** – Rąblów – Zawada – Rogalów (dr. pow. 2549L – dr. woj. 830) – 2,0 km
4. **107849L** - Lipinki (dr. pow. 2548L – dr pow. 2549L) – 1,7 km
5. **107580L** – w m. Huta (do dr. pow. 2551L) – 0,8 km
6. **107851** – w m. Zarzeka (dr. pow. 2536L – dr woj. 830) – 0,8 km
7. **107852** – Grabówki – Rąblów – 3,6 km
8. **107853L** – Mareczki (dr. woj. 830 – dr. pow. 2549L) – 0,2 km
9. **107854L** - Rogalów – Łopatki – 2,8 km
10. **107855L** – Kębło – Mareczki – 0,9 km
11. **107856L** – m. Łopatki (dr. pow. 2539L) – Drzewce Kolonia (dr. pow. 2536L) – 1,0 km
12. **107857L** – m. Zarzeka (dr. pow. 2536L - granica Gminy Nałęczów) – 2,3 km
13. **112802L** – od granicy Gminy Poniatowa – do dr. pow. 2235L Wąwolnica – Stary Gaj – 2,0 km
14. **112803L** – dr. pow. 2235L Wąwolnica – Stary Gaj (ul. Beżycka) – dr. Woj. 830 (ul. Lubelska) - 0,7 km
15. **112813L** – od drogi pow. 2549L do dz. nr ewid. 641 w m. Bartłomiejowice (Glinianki) – 0,6 km
16. **112828L** – dr położona w m. Bartłomiejowice oznaczona geodezyjnie nr 612 – 0,4 km
17. **112829L** – dr. położona w m. Bartłomiejowice oznaczona geodezyjnie nr 514 – 0,9 km
18. **112830L** – dr. położona ewidencyjnie w m. Karmanowice oznaczona geodezyjnie nr 841 i w m. Celejów oznaczona geodezyjnie nr 758 – 1,9 km
19. **112831L** – dr. położona w m. Wąwolnica oznaczona geodezyjnie nr 401- 0,6 km
20. **112832L** – dr. położona w m. Łopatki na działce nr ewid. 68/1 oraz na dz. nr ewid. 69/4 – 0,2 km
21. **124142L** – dr obejmująca działkę nr ewid. 837 położoną w miejscowości Bartłomiejowice (obręb Bartłomiejowice) na odcinku o łącznej długości 220 mb

(odcinek od drogi powiatowej nr 2548 L Kębło – Stanisławka – Kolonia Rzeczyca do drogi gminnej nr 107852L Grabówki – Wąwolnica) – 0,2 km

22. **124143L** – droga obejmująca działkę nr ewid. 312 położoną w miejscowości Wąwolnica (Obręb Wąwolnica) – 0,25 km
23. **124148L** – droga obejmująca działkę nr ewid. 80 położoną w miejscowości Rąblów – 0,339 km
24. **124149L** – droga obejmująca działkę nr ewid. 120/1 w miejscowości Rogalów – 1,09 km
25. **124150L** – droga obejmująca działkę nr ewid. 416 w miejscowości Łąki – 0,8 km
26. **124151L** – droga obejmująca działkę nr ewid. 125 w miejscowości Łąki – 0,770 km
27. **112995L** – droga na działkach o nr. ewid. 781 i 779 obręb Celejów – 0,8 km
28. **112996L** – droga na działkach o nr ewid. 991/1 i 991/2 obręb Zarzeka – 1,1 km

Nieodpłatne przekazanie na rzecz Powiatu Puławskiego działki nr 139/2 o pow. 0,0626 ha położonej w obrębie Wąwolnica, Gmina Wąwolnica na podstawie Uchwały Rady Gminy Wąwolnica nr XXX/227/22 z dnia 17 marca 2022 r.

Nieruchomości przekazane w trwałą zarząd :

1. budynek z działką nr 258/1 o pow. 0,61 ha, położona w powiecie puławskim, jednostka ewid. 061410_2 Wąwolnica, obręb Karmanowice – przekazana na rzecz Szkoły Podstawowej w Karmanowicach,
2. działki położone w powiecie puławskim, jedn. ewid. 061410_2 Wąwolnica, obręb 0014 Wąwolnica o numerach:
 - 177/2 o pow. 0,0068 ha
 - 184/3 o pow. 0,0212 ha,
 - 184/4 o pow. 0,0080 ha,
 - 185/2 o pow. 0,0098 ha,
 - 186/2 o pow. 0,0198 ha,
 - 187/3 o pow. 0,0005 ha,
 - 187/4 o pow. 0,0270 ha,
 - 188/1 o pow. 0,0226 ha,
 - 190/6 o pow. 0,0043 ha,
 - 190/10 o pow. 0,0067 ha,

- 191/4 o pow. 0,0014 ha,
- 192/2 o pow. 0,0047 ha,
- 193/3 o pow. 0,0025 ha,
- 193/4 o pow. 0,0056 ha,
- 194/1 o pow. 0,1533 ha,
- budynek z działką nr 190/7 o pow. 0,0858 ha,
- budynek z działką nr 194/2 o pow. 0,2644 ha – **przekazane na rzecz Szkoły Podstawowej im. H.I.K. Dulębów, ul. Zamkowa 4, 24-160 Wąwolnica.**

Nieruchomości będące w trwałym zarządzie Gminy Wąwolnica

Nieruchomości położone w powiecie puławskim, jednostka ewid. 061410_2 Wąwolnica, obręb 0015 Zarzeka:

1. 344/5 o pow. 0,0112 ha, grunt orny
2. 344/11 o pow. 0,0232 ha, pastwisko trwałe
3. 344/12 o pow. 0,2222 ha, pastwisko trwałe
4. 344/21 o pow. 0,0136 ha, grunt orny
5. 344/29 o pow. 0,1321 ha, grunt orny

Nieruchomości przekazane w trwały zarząd na rzecz Zakładu Gospodarki Komunalnej w Wąwolnicy na mocy decyzji Wójta Gminy Wąwolnica z dnia 07.05.2007r. znak: INF.7224/1/07:

1. dz. ewid. nr 50/2 o pow. 0,05 ha położona w powiecie puławskim, jednostka ewid. 061410_2 Wąwolnica, obręb 0003,
2. dz. ewid. nr 93/5 o pow. 0,27 ha położona w powiecie puławskim, jednostka ewid. 061410_2 Wąwolnica, obręb 0005,
3. dz. ewid. nr 96/2 o pow. 0,02 ha położona w powiecie puławskim, jednostka ewid. 061410_2 Wąwolnica, obręb 0008,
4. dz. ewid. nr 25/1 o pow. 0,36 ha i dz. ewid. 25/3 o pow. 0,07 ha położone w powiecie puławskim, jednostka ewid. 061410_2 Wąwolnica, obręb 0014 Wąwolnica,

5. dz. ewid. 477/2 o pow. 0,37 ha, położona w powiecie puławskim, jednostka ewid. 061410_2 Wąwolnica, obręb 0014 Wąwolnica,
6. dz. ewid. 86/6 o pow. 0,23 ha, położona w powiecie puławskim, jednostka ewid. 061410_2 Wąwolnica, obręb 0011 Rąblów.

Nieruchomości przekazane w użyczenie

1. Użyczenie na rzecz Powiatowego Zarządu Dróg w Puławach ul. Składowa 1A, 24-100 Puławy – działka nr 27/1 (droga) o pow. 0,0790 ha położona w miejscowości Łopatki;
2. Użyczenie na rzecz Ochotniczej Straży Pożarnej w Wąwolnicy ul. 3 maja, 24-160 Wąwolnica – niewydzielone geodezyjnie części nieruchomości gruntowych oznaczonych.
3. Użyczenie na rzecz Gminnej Biblioteki Publicznej w Wąwolnicy – działka nr 30/2 o pow. 0,0267 ha zabudowana trzykondygnacyjnym budynkiem o powierzchni zabudowy 171,83 m² – użyczenie pomieszczenia przedmiotowego budynku o pow. użytkowej 76,21 m²
4. Użyczenie na rzecz Gminnego Domu Kultury w Wąwolnicy – działka nr 30/2 o pow. 0,0267 ha zabudowana trzykondygnacyjnym budynkiem o powierzchni zabudowy 171,83 m² – użyczenie pomieszczenia przedmiotowego budynku o pow. 170,01 m²
5. Użyczenie na rzecz Zakładu Gospodarki Komunalnej w Wąwolnicy – działka nr 30/2 o pow. 0,0267 m² zabudowana trzykondygnacyjnym budynkiem o pow. zabudowy 171,83 m² – użyczenie pomieszczenia przedmiotowego budynku o pow. użytkowej 35,72 m²
6. Użyczenie na rzecz Stowarzyszenia „Nasze Łopatki”, Łopatki 15, 24-160 Wąwolnica – działka nr 93 o pow. 0,88 ha, zabudowana budynkiem parterowym z poddaszem częściowo użytkowym. Przedmiot użyczenia nie obejmuje lokalu o powierzchni 28,82 m² posiadającego odrębne wejście i odrębny licznik energii elektrycznej, który użyczony jest Ochotniczej Straży Pożarnej w Łopatkach.
7. Użyczenie na rzecz Ochotniczej Straży Pożarnej w Łopatkach – działka nr 93 o pow. 0,88 ha zabudowanym budynkiem przeznaczonym na strażnicę OSP.
8. Użyczenie na rzecz Ochotniczej Straży Pożarnej w Celejowie – działka zabudowana nr 613/14 o pow. 0,2678 ha
9. Użyczenie na rzecz Ochotniczej Straży Pożarnej w Rąblowie – działka zabudowana nr 86/3 o pow. 0,1662 ha
10. Porozumienie w sprawie użyczenia nieruchomości na rzecz Ośrodka Pomocy Społecznej w Wąwolnicy – działka zabudowana nr 316/10 o pow. 0,0747 ha

Lokale mieszkalne będące przedmiotem najmu

1. Dwa lokale mieszkalne o pow. 39,67 m² znajdujące się w budynku Szkoły Podstawowej w Karmanowicach, zlokalizowanej na działce nr 258/1 o pow. 0,61 ha, obręb 0005 Karmanowice, jednostka ewid. 061410_2 Wąwolnica.

Mienie gminne użytkowane przez Zakład Gospodarki Komunalnej w Wąwolnicy

1. Sieć wodociągowa – bez przyłączy 63,45 km
2. Sieć kanalizacyjna – bez przyłączy 15,63 km

Przepompownie ścieków:

1. zlokalizowana na ul. Puławskiej, nr ewid. 112 – przepompownia zmodernizowana w 2019 r.
2. zlokalizowana na ul. Kębelskiej, nr ewid. 388/2 – przepompownia zmodernizowana w 2019 r.
3. zlokalizowana na ul. Lubelskiej, nr ewid. 480/6
4. zlokalizowana na ul. Lubelskiej, nr ewid. 480/6
5. zlokalizowana na ul. Lubelskiej, nr ewid. 694
6. zlokalizowana w miejscowości Kębło, nr ewid. 112
7. Zarzeka, nr ewid. 896 – przepompownia zmodernizowana w 2019 r.
8. Zarzeka, nr ewid. 995 – przepompownia zmodernizowana w 2019 r.
9. Zarzeka, nr ewid. 745 – przepompownia zmodernizowana w 2019 r.
10. Zarzeka, nr ewid. 1462/1 – przepompownia zmodernizowana w 2019 r.
11. Zarzeka, nr ewid. 1363 – przepompownia zmodernizowana w 2018 r.
12. Zarzeka, nr ewid. 1091/1 - przepompownia zmodernizowana w 2019 r.
13. Zarzeka, nr ewid. 393 – przepompownia zmodernizowana w 2018 r.

Ujęcia wody

1. Ujęcie wody znajdujące się na działce nr ewid. 93/5, o pow. 0,27 ha, położonej w powiecie puławskim, jednostka ewid. 061410_2 Wąwolnica, obręb 0005 Karmanowice
2. Ujęcie wody znajdujące się na działce nr dz. ewid. 477/2 o pow. 0,37 ha, położonej w powiecie puławskim, jednostka ewid. 061410_2 Wąwolnica, obręb 0014 Wąwolnica

- Ujęcie wody znajdujące się na działce nr ewid. 86/6 o pow. 0,23 ha, położonej w powiecie puławskim, jednostka ewid. 061410_2 Wąwolnica, obręb 0011 Rąblów.

Przepompownie wody:

- Przepompownie wody znajdujące się na działce nr 50/2, o pow. 0,05 ha, położoną w powiecie puławskim, jednostka ewid. 061410_2 Wąwolnica, obręb 0003 Grabówki.
- Przepompownie wody znajdujące się na działce nr 96/2, o pow. 0,02 ha, położoną w powiecie puławskim, jednostka ewid. 061410_2 Wąwolnica, obręb 0009 Łopatki – na działce znajduje się przepompownia wody.

Oczyszczalnia ścieków

- dz. ewid. 25/1 o pow. 0,36 ha, i dz. ewid. 25/3 o pow. 0,07 ha, położone w powiecie puławskim, jednostka ewid. 061410_2 Wąwolnica, obręb 0014 Wąwolnica – na działkach znajduje się oczyszczalnia ścieków mechaniczno-biologiczna

Dochody z mienia gminy:

- dochody ze zbycia mienia gminy – **42.642,00 zł** – w roku 2022 dokonano sprzedaży nieruchomości gminnej nr ewid. 271/5 obręb Wąwolnica, powiat puławski, województwo lubelskie o pow. 0,0325 ha
- dochody z dzierżawy, najmu mienia gminnego /lokale użytkowe, garaże, inne/ - **32.827,89 zł**
- dochody z najmu lokali komunalnych – 8.811,16 zł
- udziały w spółkach – 20.000,00 zł
- służebność na rzecz PGE Dystrybucja S.A. – 12.589,10 zł

Tabela 6 - Informacje ogólne dotyczące ZGK w Wąwolnicy

	31.12.2021 r.	31.12.2022 r.
Ilość sprzedanej wody	115.161,6 m ³	118.968,51 m ³
Przychód uzyskany ze sprzedaży wody	372.324,54 zł netto	390.949,04 netto
Przychód uzyskany z opłaty za ścieki	279.247,79 zł netto	299.031,15 netto
Opłata stała	38.210,00 zł netto	40.048,50 netto
Zadłużenie	33.802,96 zł	38.544,80 zł

ROZDZIAŁ V - INFORMACJA O GOSPODARCE ODPADAMI

Na podstawie art. 3 ust. 1 – 8 ustawy z dnia 13 września 1996 r. o utrzymaniu czystości i porządku w gminach (Dz. U. z 2022 r. poz. 2519) do obowiązkowych zadań gminy należy utrzymanie czystości i porządku na terenie gminy. Gmina ma obowiązek zapewnić czystość i porządek na swoim terenie i stworzyć warunki niezbędne do ich utrzymania, a w szczególności:

- Objąć wszystkich właścicieli nieruchomości na terenie gminy systemem gospodarowania odpadami komunalnymi;
- Nadzorować gospodarowanie odpadami komunalnymi, w tym realizację zadań powierzonych podmiotom odbierającym odpady komunalne od właścicieli nieruchomości;
- Ustanowić selektywne zbieranie odpadów komunalnych obejmujące co najmniej następujące frakcje odpadów: papieru, metalu, tworzyw sztucznych, szkła i opakowań wielomateriałowych oraz odpadów komunalnych ulegających biodegradacji;
- Stworzyć punkt selektywnego zbierania odpadów komunalnych w sposób zapewniający łatwy dostęp dla wszystkich mieszkańców gminy, który zapewni przyjmowanie następujących odpadów: przeterminowanych leków i chemikaliów, zużytych baterii i akumulatorów, zużytego sprzętu elektrycznego i elektronicznego, mebli i innych odpadów wielkogabarytowych, zużytych opon, odpadów zielonych oraz odpadów budowlanych i rozbiórkowych stanowiących odpady komunalne.

W 2021 r. tj. od 1.01.2022 r. do 31.12.2022 r. usługę pn. „Odbiór i zagospodarowanie odpadów komunalnych z nieruchomości zamieszkałych na terenie Gminy Wąwolnica oraz dostarczonych do Punktu Selektywnej Zbiórki Odpadów Komunalnych”, zgodnie z umową IFE.271.1.3.2020 z dnia 4 grudnia 2020 r. świadczyła firma „**EKO-KRAS**” Sp. z o.o. z siedzibą w **Kraśniku, ul. Konopnickiej 27D, 23-204 Kraśnik**.

Łączna masa odebranych odpadów komunalnych wyniosła **772,00* [Mg]**. Koszt usługi odbioru i zagospodarowania odpadów komunalnych zebranych na terenie gminy Wąwolnica w 2022 r. wyniósł 572.826,37 zł.

Tabela 7 - Informacja o odebranych odpadach z nieruchomości zamieszkałych

Kod odpadów	Rodzaj odpadów	Masa odebranych odpadów komunalnych [Mg]
20 03 01	Niesegregowane (zmieszane) odpady komunalne	435,08
15 01 02	Opakowania z tworzyw sztucznych	88,08
20 01 08	Biodopady	77,00
20 01 99	Popiół	59,68
15 01 01	Opakowania z papieru i tektury	15,18
15 01 07	Opakowania ze szkła	79,76
20 03 07	Odpady wielkogabarytowe	13,50
20 01 35	Zużyte urządzenia elektryczne i elektroniczne inne niż wymienione w 20 01 21 i 20 01 23 zawierające niebezpieczne składniki	1,14
20 01 36	Zużyte urządzenia elektryczne i elektroniczne inne niż wymienione w 20 01 21, 20 01 23 i 20 01 35	0,3
20 02 03	Inne odpady nieulegające biodegradacji	2,28
SUMA		772,00

W Tymczasowym Punkcie Selektywnego Zbierania Odpadów Komunalnych zlokalizowanym pod adresem Zawada 19, 24-160 Wąwolnica w roku 2021 r. zebrano łącznie 70,84* [Mg] zużytych odpadów.

Tabela 8 - Informacja o zebranych w Punkcie Selektywnej Zbiórki Odpadów

Kod odpadu	Rodzaj odpadu	Masa odebranych odpadów komunalnych [Mg]
17 09 04	Zmieszane odpady z budowy, remontów i demontażu	20,14
20 03 07	Odpady wielkogabarytowe	34,66
16 01 03	Zużyte opony	4,50
20 01 35	Zużyte urządzenia elektryczne i elektroniczne inne niż wymienione w 20 01 21, 20 01 23 zawierające niebezpieczne składniki	1,14

20 01 36	Zużyte urządzenia elektryczne i elektroniczne inne niż wymienione w 20 01 21, 20 01 23 i 20 01 35	0,30
17 01 01	Odpady betonu oraz gruz betonowy z rozbiórek i remontów	6,10
17 01 07	Zmieszane odpady z betonu, gruzu ceglanego, odpadowych materiałów ceramicznych i elementów wyposażenia inne niż wymienione w 17 01 06	4,00
SUMA		70,84

**Informacje o ilości odebranych odpadów w niniejszym raporcie pochodzą wyłącznie z kart przekazania odpadów komunalnych. W związku z tym, iż terminy składania sprawozdań przez podmioty odbierające odpady zostały przesunięte, gmina nie posiada sprawozdań złożonych przez podmioty odbierające odpady komunalne na podstawie których możliwe jest wyliczenie poziomów recyklingu, przygotowania do ponownego użycia i odzysku innymi metodami oraz metodami oraz ograniczenia masy odpadów komunalnych ulegających biodegradacji przekazanych do składowania.*

Koszt utrzymania systemu gospodarki odpadami

W 2022 r. zgodnie z uchwałą Nr XXX/229/22 Rady Gminy Wąwolnica z dnia 17 marca 2022 r. w sprawie wyboru metody ustalenia opłaty za gospodarowanie odpadami komunalnymi oraz ustalenia wysokości tej opłaty ustalono, że opłata za gospodarowanie odpadami komunalnymi pobierana przez Gminę Wąwolnica od właścicieli nieruchomości, będzie zależna od liczby mieszkańców w gospodarstwie domowym:

1. Ustalono stawkę opłaty za gospodarowanie odpadami komunalnymi zbieranymi i odbieranymi w sposób selektywny od jednego mieszkańca w wysokości 24 zł miesięcznie.
2. ustalono stawkę opłaty za gospodarowanie odpadami komunalnymi zbieranymi i odbieranymi w sposób nieselektywny od jednego mieszkańca w wysokości 48 zł miesięcznie:

W 2022 r. zgodnie z uchwałą Nr XXX/230/22 Rady Gminy Wąwolnica z dnia 17 marca 2022 r. w sprawie zwolnienia z części opłaty za gospodarowanie odpadami komunalnymi właścicieli nieruchomości zabudowanych budynkami mieszkalnymi jednorodzinnymi kompostujących bioodpady stanowiące odpady komunalne w kompostowniku przydomowym ustalono, że:

1. zwalnia się w części z opłaty za gospodarowanie odpadami komunalnymi właścicieli nieruchomości zabudowanych budynkami mieszkalnymi jednorodzinnymi kompostujących bioodpady stanowiące odpady komunalne w kompostowniku przydomowym
2. ustalono częściowe zwolnienie z opłaty za gospodarowanie odpadami komunalnymi właścicieli nieruchomości w wysokości 2 zł miesięcznie od osoby.

W 2022 r. na podstawie złożonych przez mieszkańców gminy Wąwolnica deklaracji o wysokości opłaty za gospodarowanie odpadami komunalnymi dokonano przypisu w wysokości 1.025.691,00 zł.

Zaległości mieszkańców Gminy Wąwolnica z tytułu gospodarowania odpadami komunalnymi – 157.966,46 zł.

W 2021 r. w związku z podaniami złożonymi przez mieszkańców Gminy Wąwolnica umorzono 2.169,00 zł z tytułu gospodarowania odpadami komunalnymi.

ROZDZIAŁ VI - INFORMACJA O REALIZACJI INWESTYCJI

Tabela 9 - Informacja na temat zrealizowanych inwestycji

Lp.	Nazwa zadania	Opis
1	Poprawa systemu wodno - kanalizacyjnego gminy i przebudowa oczyszczalni ścieków w Wąwolnicy	<p>Zakończono realizację głównego zadania projektu: Rozbudowa i przebudowa (modernizacja) oczyszczalni ścieków w Wąwolnicy</p> <p>W ramach tego przedsięwzięcia wykonano:</p> <ol style="list-style-type: none"> 1. Budowę nowej głównej pompowni ścieków (zbiornik retencyjny uśredniający z pompownią główną) jako studni monolitycznej zapuszczanej metodą bagrowania średnicy zewn. 5,7 m i wysokość 10,6 m oraz dodatkowe nowe doprowadzenie rurociągów ścieków surowych do pompowni. 2. Przebudowę i remont istniejącego budynku oczyszczalni w zakresie: przebudowy/remontu pomieszczeń zaplecza z dostosowaniem do obowiązujących przepisów BHP; remont reaktorów SBR i wymiana urządzeń w reaktorach; wymianę stacji dmuchaw; wykonanie zbiornika osadu nadmiernego, demontaż instalacja odwadniania osadu tzw. workownicy. W zakres inwestycji wchodzi wyposażenie oczyszczalni w sprzęt ratunkowy i ochronny, wyposażenie dla obsługi. 3. Rozbudowę istniejącego budynku oczyszczalni o wym. szer. 7 m dł. 15 m z instalacjami wewnętrznymi z przeznaczeniem na funkcje: <ol style="list-style-type: none"> a. pomieszczenie odwadniania i higienizacji osadu (wykonanie kompletnej stacji odwadniania osadu wyposażonej w prasę taśmową, układ magazynowania i dozowania wapna i przenośniki ślimakowe podające osad do magazynu osadu); b. pomieszczenie kontenera na osad (funkcja magazynowania osadu); c. pomieszczenie agregatu prądotwórczego (zabudowa awaryjnego agregatu prądotwórczego wraz z podłączeniem do systemu energetycznego oczyszczalni). 4. Remont/modernizacja zbiornika retencyjnego. 5. Budowę komory pomiarowej ścieków oczyszczonych. 6. Budowę biofiltra. 7. Zabudowę automatycznej stacji zlewnej ścieków dowożonych, 8. Remont/modernizacja zbiornika komory odświeżania ścieków dowożonych; 9. Wykonanie zagospodarowania i utwardzenia terenu; budowę chodników, dróg wewnętrznych, nasadzenie zieleni izolacyjnej, montaż pergoli, wykonanie trawników. 10. Wykonanie nowych sieci kanalizacyjnych, wodociągowych (przyłącza), technologicznych, elektrycznych nn i sterowniczych, linii elektrycznych oświetlenia terenu.

		<p>Przebudowa rozdzielnic głównej RG w dyspozytorni (dyżurce). Wykonanie w istniejącym budynku instalacji wewnętrznych, w tym instalacji solarnej.</p> <p>11. Rozbudowa systemu AKPiA dla celów kontroli technologicznej.</p>
2	<p>Przebudowa sieci wodociągowej i budowa oświetlenia drogowego z przebudową nawierzchni ulicy Słowicza Dolina w Wąwolnicy</p>	<p>Wykonano przebudowę drogi wewnętrznej (dz. nr 237) na odcinku od 0+000,00 do km 0+323,00 w obszarze ulicy „Słowicza Dolina” w Wąwolnicy polegająca przebudowie nawierzchni ulicy. Droga w klasie technicznej D, długości 323 mb, przekrój jezdni uliczny, szerokość jezdni 3,0-4,5m.</p> <p>Przebudowa sieci wodociągowej z przyłączami w obszarze pasa drogowego, wymiana sieci wodociągowej z rur azbestocementowych, przyłączy z rur stalowych ocynkowanych, armatury, hydrantów i oznakowania dł. 326 mb.</p> <p>Budowa oświetlenia drogowego:</p> <ul style="list-style-type: none"> - budowa sieci kablowej niskiego napięcia zasilającej oprawy oświetlenia drogowego o dł. 415 m wraz z siecią uziemiającą - dostawa wraz z montażem 10 słupów oświetleniowych wraz z oprawami LED o mocy 55W
3	<p>Poprawa dostępności do budynku Urzędu Gminy poprzez przebudowę drogi dojazdowej.</p>	<p>Wykonano roboty drogowe polegające na poprawie parametrów technicznych drogi wewnętrznej z zakresie wymiany podbudowy i nawierzchni na długości 176m i szerokości 3,5 m z lokalnymi mijankami. Wykonanie pięciu miejsc postojowych w tym jedno dla osoby niepełnosprawnej. Zagospodarowanie terenu małą architekturą i zielenią.</p>
4	<p>Adaptacja budynku na potrzeby OPS w Wąwolnicy</p>	<p>W toku prac wykonano modernizację dachu, elewacji, wymiana drzwi oraz remont schodów terenowych</p>
5	<p>Dostawa średniego samochodu ratowniczo-gaśniczego dla OSP Wąwolnica</p>	<p>Zakupiono średni samochód ratowniczo-gaśniczy Renault D16 4x4</p>
6	<p>Rozbudowa sieci wodociągowej Kębło-Mareczki</p>	<p>Rozbudowa sieci wodociągowej w msc. Kębło – Mareczki polegająca na budowie odcinka 176 m sieci wodociągowej zakończonej hydrantem.</p>
7	<p>Zakup traktorka Stanisławka</p>	<p>Zakupiono traktor HECHT</p>
8	<p>Modernizacja budynku d. szkoły w Rąblowie</p>	<p>Modernizacja kotłowni - wymiana pieca c.o., zakupy wyposażenia do archiwum zakładowego.</p>
9	<p>Modernizacja pomieszczeń w Zespole Szkolno-</p>	<p>Wykonano modernizacja podłóg w salach lekcyjnych.</p>

Raport o stanie gminy Wąwolnica za rok 2022

	Przedszkolnym w Wąwolnicy	
10	Program Operacyjny Cyfrowa Polska	Zakupiono sprzęt komputerowy: 19 stacji roboczych; 23 monitory, 1 laptop, oraz oprogramowanie biurowe czy też urządzenie do backupu danych, wykonano również diagnozę cyberbezpieczeństwa.
11	Budowa drogi gminnej w Karmanowicach	Wypłacono odszkodowanie za działkę przeznaczoną pod drogę.
12	Realizacja funduszu sołectkiego	W ramach funduszu sołectkiego w 2022 r. utwardzono drogi gminne kruszywem i gruzem, zakupiono płyty żelbetowe typu JOMB zgodnie z wnioskami sołectw.

ROZDZIAŁ VII - INFORMACJE O REALIZACJI POLITYK, PROGRAMÓW I STRATEGII

Program Usuwania Azbestu

Gmina posiada Program Usuwania Azbestu. W ramach jego realizacji w 2022 było zaplanowane do usunięcia ok. 5000 m² materiałów azbestowych w 24 gospodarstwach. Wyroby azbestowe planowano usuwać w ramach projektu „System gospodarowania odpadami azbestowymi na terenie województwa lubelskiego”, jednak ze względu na brak środków, działania te nie zostały przeprowadzone w roku 2022 i przesunięto je na kolejny rok.

Program opieki nad zwierzętami bezdomnymi

Rada Gminy rokrocznie uchwała program opieki nad zwierzętami bezdomnymi oraz zapobiegania bezdomności zwierząt. Realizując go w 2022 roku gmina udzielała doraźnych zleceń na odławianie bezdomnych zwierząt. Udzielono pomocy sześciu psom i dwunastu kotom. Zwierzęta przekazano do schroniska (4 psy) lub do adopcji osobom prywatnym z terenu gminy (11 kotów i 5 psów). Zwierzęta przekazane do adopcji były sterylizowane i szczepione na koszt gminy. Na powyższe cele w 2022 r. wydatkowano z budżetu gminy 17.618 zł.

Gospodarka Przestrzenna w Gminie Wąwolnica

Plany miejscowe

W Gminie Wąwolnica pokrycie planami wynosi 100% powierzchni gminy.

Według stanu z dnia 31 grudnia 2022 r. gmina Wąwolnica posiada **23** obowiązujących miejscowych planów zagospodarowania przestrzennego.

Najskuteczniejszym instrumentem kształtowania ładu przestrzennego, dającym możliwość realizacji polityki przestrzennej określonej w studium są plany miejscowe. Plany stwarzają możliwość skoordynowania ruchu inwestycyjnego z wymogami ładu i porządku przestrzennego oraz korzystnie wpływają na procesy zachodzące w sferze obrotu nieruchomościami. Uchwalanie miejscowych planów zagospodarowania przestrzennego należy do wyłącznej właściwości rady gminy zgodnie z art. 20 ustawy z dnia 27 marca 2003 r. o planowaniu i zagospodarowaniu przestrzennym (Dz. U. z 2022 r. poz. 503 z późn. zm.). Miejscowe plany zagospodarowania przestrzennego są aktami prawa miejscowego, procedurę ich uchwalenia określa art. 20 ustawy o planowaniu i zagospodarowaniu przestrzennym z dnia z dnia 27 marca 2003 r. (Dz. U. z 2022 r. poz. 503 z późn. zm.),

1. Plan Zagospodarowania Przestrzennego Gminy Wąwolnica uchwalony przez Radę Gminy Wąwolnica uchwałą Nr XXXVIII/249/02 z dnia 12 września 2002 r.

ogłoszonym w Dzienniku Urzędowym Województwa Lubelskiego Nr 122 z dnia 18 października 2002 r. zmienionym uchwałą Nr XXXII/195/06 z dnia 2 marca 2006 r. ogłoszoną w Dzienniku Urzędowym Województwa Lubelskiego Nr 91 z dnia 17 maja 2006 r,

2. Zmiana miejscowego planu zagospodarowania przestrzennego Gminy Wąwolnica uchwalona uchwałą Nr XXXII/195/06 Rady Gminy Wąwolnica z dnia 2 marca 2006 r. ogłoszona w Dzienniku Urzędowym Województwa Lubelskiego Nr 91 z dnia 17 maja 2006 r.
3. Plan Zagospodarowania Przestrzennego Ośrodka Gminnego Wąwolnica uchwalony przez Radę Gminy Wąwolnica uchwałą Nr XXXVIII/250/02 z dnia 12 września 2002 r. ogłoszoną w Dzienniku Urzędowym Województwa Lubelskiego Nr 122 z dnia 18 października 2002 r. poz. 2647 zmienioną uchwałą Nr XXXII/196/06 Rady Gminy Wąwolnica z dnia 2 marca 2006 r. ogłoszoną w Dzienniku Urzędowym Województwa Lubelskiego Nr 92 z dnia 24 maja 2006 r. poz. 1647 zmienioną uchwałą Nr VII/31/15 Rady Gminy Wąwolnica z dnia 28 maja 2015 r. ogłoszoną w Dzienniku Urzędowym Województwa Lubelskiego z dnia 25 września 2015 r. poz. 2935 skorygowaną rozstrzygnięciem nadzorczym Nr PN-II.4131.299.2015 Wojewody Lubelskiego z dnia 9 lipca 2015 r. ogłoszonym w Dzienniku Urzędowym Województwa Lubelskiego z dnia 25 września 2015 r. poz. 2920 i uchwałą zmieniającą Nr IX/48/15 Rady Gminy Wąwolnica z dnia 27 sierpnia 2015 r. ogłoszoną w Dzienniku Urzędowym Województwa Lubelskiego z dnia 30 września 2015 r. poz. 2961,
4. Plan Zagospodarowania Przestrzennego Gminy Wąwolnica uchwalony przez Radę Gminy Wąwolnica uchwałą Nr XXXVIII/249/02 z dnia 12 września 2002 r. ogłoszonym w Dzienniku Urzędowym Województwa Lubelskiego Nr 122 z dnia 18 października 2002 r. zmienionym uchwałą Nr XXXII/195/06 z dnia 2 marca 2006 r. ogłoszoną w Dzienniku Urzędowym Województwa Lubelskiego Nr 91 z dnia 17 maja 2006 r. oraz uchwałą Nr XXI/103/08 z dnia 14 lipca 2008 r. ogłoszoną w Dzienniku Urzędowym Województwa Lubelskiego Nr 104 z poz. 2630 z dnia 09 września 2008 r. (Zmiana Miejscowego Planu Zagospodarowania Przestrzennego Gminy Wąwolnica, obejmująca obszar „Celejów” część I),
5. Plan Zagospodarowania Przestrzennego Gminy Wąwolnica uchwalony przez Radę Gminy Wąwolnica uchwałą Nr XXXVIII/249/02 z dnia 12 września 2002 r. ogłoszonego w Dzienniku Urzędowym Województwa Lubelskiego Nr 122 z dnia 18 października 2002 r. zmienionego uchwałą Nr XXXII/195/06 z dnia 2 marca 2006 r. ogłoszoną w Dzienniku Urzędowym Województwa Lubelskiego Nr 91 z dnia 17 maja 2006 r. oraz uchwałą Nr XLII/214/10 z dnia 31 sierpnia 2010 r. ogłoszoną w Dzienniku Urzędowym Województwa Lubelskiego Nr 126 poz. 2170 z dnia 8 listopada 2010 r. w sprawie uchwalenia zmiany miejscowego planu

zagospodarowania przestrzennego gminy Wąwolnica, obejmującej obszar „Celejów” część II/a,

6. Plan Zagospodarowania Przestrzennego Gminy Wąwolnica uchwalony przez Radę Gminy Wąwolnica uchwałą Nr XXXVIII/249/02 z dnia 12 września 2002 r. ogłoszonym w Dzienniku Urzędowym Województwa Lubelskiego Nr 122 z dnia 18 października 2002 r. zmienionym uchwałą Rady Gminy Wąwolnica Nr VI/31/11 z dnia 16 maja 2011 r., ogłoszoną w Dzienniku Urzędowym Województwa Lubelskiego Nr 102 poz. 1827 z dnia 15 lipca 2011 r. (Zmiany Miejscowego Planu Zagospodarowania Przestrzennego Gminy Wąwolnica obejmującego obszar „Celejów” część II/b),
7. Plan Zagospodarowania Przestrzennego Gminy Wąwolnica uchwalony przez Radę Gminy Wąwolnica uchwałą Nr XXXVIII/201/2014 z dnia 26 sierpnia 2014 r. – Miejscowość Rąblów
8. Plan Zagospodarowania Przestrzennego Gminy Wąwolnica uchwalony przez Radę Gminy Wąwolnica uchwałą Nr XXXVIII/202/2014 z dnia 26 sierpnia 2014 r. – Miejscowość Kolonia Łopatki, działka nr 121/5.
9. Plan Zagospodarowania Przestrzennego Gminy Wąwolnica uchwalony przez Radę Gminy Wąwolnica uchwałą Nr XXXVIII/249/02 z dnia 12 września 2002 r. ogłoszonym w Dzienniku Urzędowym Województwa Lubelskiego Nr 122 z dnia 18 października 2002 r. zmienionym uchwałą Nr XXXII/195/06 z dnia 2 marca 2006 r. ogłoszoną w Dzienniku Urzędowym Województwa Lubelskiego Nr 91 z dnia 17 maja 2006 r. oraz uchwałą Nr X/51/15 z dnia 26 października 2015 r. ogłoszoną w Dzienniku Urzędowym Województwa Lubelskiego z 12 lutego 2016 r., poz. 730 (Miejscowy Plan Zagospodarowania Przestrzennego miejscowość Rogalów),
10. Plan Zagospodarowania Przestrzennego Gminy Wąwolnica uchwalony przez Radę Gminy Wąwolnica uchwałą Nr XXXVIII/249/02 z dnia 12 września 2002 r. ogłoszonym w Dzienniku Urzędowym Województwa Lubelskiego Nr 122 z dnia 18 października 2002r. zmienionym uchwałą Nr XXXII/195/06 z dnia 2 marca 2006 r. ogłoszoną w Dzienniku Urzędowym Województwa Lubelskiego Nr 91 z dnia 17 maja 2006 r. oraz uchwałą Nr X/53/15 z dnia 26 października 2015 r. ogłoszoną w Dzienniku Urzędowym Województwa Lubelskiego z 12 lutego 2016 r., poz. 731 (Miejscowy Plan Zagospodarowania Przestrzennego miejscowość Celejów),
11. Plan Zagospodarowania Przestrzennego Gminy Wąwolnica uchwalony przez Radę Gminy Wąwolnica uchwałą Nr XXXVIII/249/02 z dnia 12 września 2002 r. ogłoszonym w Dzienniku Urzędowym Województwa Lubelskiego Nr 122 z dnia 18 października 2002 r. zmienionym uchwałą Nr XXXII/195/06 z dnia 2 marca

2006 r. ogłoszoną w Dzienniku Urzędowym Województwa Lubelskiego Nr 91 z dnia 17 maja 2006 r. oraz uchwałą Nr X/55/15 z dnia 26 października 2015 r. ogłoszoną w Dzienniku Urzędowym Województwa Lubelskiego z 12 lutego 2016 r., poz. 732 (Miejscowy Plan Zagospodarowania Przestrzennego miejscowość Stanisławka),

12. Plan Zagospodarowania Przestrzennego Gminy Wąwolnica uchwalony przez Radę Gminy Wąwolnica uchwałą Nr XXXVIII/249/02 z dnia 12 września 2002 r. ogłoszonym w Dzienniku Urzędowym Województwa Lubelskiego Nr 122 z dnia 18 października 2002 r. zmienionym uchwałą Nr XXXII/195/06 z dnia 2 marca 2006 r. ogłoszoną w Dzienniku Urzędowym Województwa Lubelskiego Nr 91 z dnia 17 maja 2006 r. oraz uchwałą Nr X/57/15 z dnia 26 października 2015 r. ogłoszoną w Dzienniku Urzędowym Województwa Lubelskiego z 12 lutego 2016 r., poz. 733 (Miejscowy Plan Zagospodarowania Przestrzennego miejscowość Rąblów cz. I),
13. Plan Zagospodarowania Przestrzennego Gminy Wąwolnica uchwalony przez Radę Gminy Wąwolnica uchwałą Nr XXXVIII/249/02 z dnia 12 września 2002 r. ogłoszonym w Dzienniku Urzędowym Województwa Lubelskiego Nr 122 z dnia 18 października 2002 r. zmienionym uchwałą Nr XXXII/195/06 z dnia 2 marca 2006r. ogłoszoną w Dzienniku Urzędowym Województwa Lubelskiego Nr 91 z dnia 17 maja 2006 r. oraz uchwałą Nr X/59/15 z dnia 26 października 2015 r. ogłoszoną w Dzienniku Urzędowym Województwa Lubelskiego z 12 lutego 2016 r., poz. 734 (Miejscowy Plan Zagospodarowania Przestrzennego miejscowość Rąblów cz. II),
14. Plan Zagospodarowania Przestrzennego Gminy Wąwolnica uchwalony przez Radę Gminy Wąwolnica uchwałą Nr XXXVIII/249/02 z dnia 12 września 2002 r. ogłoszonym w Dzienniku Urzędowym Województwa Lubelskiego Nr 122 z dnia 18 października 2002r. zmienionym uchwałą Nr XXXII/195/06 z dnia 2 marca 2006 r. ogłoszoną w Dzienniku Urzędowym Województwa Lubelskiego Nr 91 z dnia 17 maja 2006r. oraz uchwałą Nr X/61/15 z dnia 26 października 2015 r. ogłoszoną w Dzienniku Urzędowym Województwa Lubelskiego z 10 lutego 2016 r., poz. 713 (Miejscowy Plan Zagospodarowania Przestrzennego miejscowość Łopatki Kol./Karmanowice),
15. Plan Zagospodarowania Przestrzennego Gminy Wąwolnica uchwalony przez Radę Gminy Wąwolnica uchwałą Nr XXXVIII/249/02 z dnia 12 września 2002 r. ogłoszonym w Dzienniku Urzędowym Województwa Lubelskiego Nr 122 z dnia 18 października 2002 r. zmienionym uchwałą Nr XXXII/195/06 z dnia 2 marca 2006 r. ogłoszoną w Dzienniku Urzędowym Województwa Lubelskiego Nr 91 z dnia 17 maja 2006r. oraz uchwałą Nr X/63/15 z dnia 26 października 2015 r. ogłoszoną w Dzienniku Urzędowym Województwa Lubelskiego z 12 lutego 2016

- r., poz. 753 (Miejscowy Plan Zagospodarowania Przestrzennego w miejscowości Grabówki),
16. Plan Zagospodarowania Przestrzennego Gminy Wąwolnica uchwalony przez Radę Gminy Wąwolnica uchwałą Nr XXXVIII/249/02 z dnia 12 września 2002 r. ogłoszonym w Dzienniku Urzędowym Województwa Lubelskiego Nr 122 z dnia 18 października 2002 r. zmienionym uchwałą Nr XXXII/195/06 z dnia 2 marca 2006 r. ogłoszoną w Dzienniku Urzędowym Województwa Lubelskiego Nr 91 z dnia 17 maja 2006 r. oraz uchwałą Nr X/65/15 z dnia 26 października 2015 r. ogłoszoną w Dzienniku Urzędowym Województwa Lubelskiego z 12 lutego 2016 r., poz. 754 (Miejscowy Plan Zagospodarowania Przestrzennego w miejscowości Wąwolnica),
 17. Plan Zagospodarowania Przestrzennego Gminy Wąwolnica uchwalony przez Radę Gminy Wąwolnica uchwałą Nr XXXVIII/249/02 z dnia 12 września 2002 r. ogłoszonym w Dzienniku Urzędowym Województwa Lubelskiego Nr 122 z dnia 18 października 2002 r. zmienionym uchwałą Nr XXXII/195/06 z dnia 2 marca 2006 r. ogłoszoną w Dzienniku Urzędowym Województwa Lubelskiego Nr 91 z dnia 17 maja 2006 r. oraz uchwałą Nr X/67/15 z dnia 26 października 2015 r. ogłoszoną w Dzienniku Urzędowym Województwa Lubelskiego z 12 lutego 2016 r., poz. 755 (Miejscowy Plan Zagospodarowania Przestrzennego miejscowość Celejów),
 18. Plan Zagospodarowania Przestrzennego Gminy Wąwolnica uchwalony przez Radę Gminy Wąwolnica uchwałą Nr XXXVIII/249/02 z dnia 12 września 2002 r. ogłoszonym w Dzienniku Urzędowym Województwa Lubelskiego Nr 122 z dnia 18 października 2002 r. zmienionym uchwałą Nr XXXII/195/06 z dnia 2 marca 2006 r. ogłoszoną w Dzienniku Urzędowym Województwa Lubelskiego Nr 91 z dnia 17 maja 2006 r. oraz uchwałą Nr XV/92/16 z dnia 17 marca 2016 r. ogłoszoną w Dzienniku Urzędowym Województwa Lubelskiego z 12 maja 2016 r., poz. 1928 (Miejscowy Plan Zagospodarowania Przestrzennego dla terenu położonego w miejscowości Rogalów etap I),
 19. Planu Zagospodarowania Przestrzennego Gminy Wąwolnica uchwalonego przez Radę Gminy Wąwolnica uchwałą Nr XXXVIII/249/02 z dnia 12 września 2002 r. ogłoszonego w Dzienniku Urzędowym Województwa Lubelskiego Nr 122 z dnia 18 października 2002 r. zmienionego uchwałą Nr XXXII/195/06 z dnia 2 marca 2006 r. ogłoszoną w Dzienniku Urzędowym Województwa Lubelskiego Nr 91 z dnia 17 maja 2006 r. zmienionym uchwałą Rady Gminy Wąwolnica Nr XXV/160/17 z dnia 9 marca 2017 r., ogłoszoną w Dzienniku Urzędowym Województwa Lubelskiego poz. 2349 z dnia 16 maja 2017 r. (Zmiana Miejscowego Planu Zagospodarowania Przestrzennego Gminy Wąwolnica etap II – Miejscowy Plan Zagospodarowania Przestrzennego, Miejscowość Zarzeka),

20. Plan Zagospodarowania Przestrzennego Gminy Wąwolnica uchwalony przez Radę Gminy Wąwolnica uchwałą Nr XXXVIII/249/02 z dnia 12 września 2002 r. ogłoszonego w Dzienniku Urzędowym Województwa Lubelskiego Nr 122 z dnia 18 października 2002r. zmienionego uchwałą Nr XXXII/195/06 z dnia 2 marca 2006 r. ogłoszoną w Dzienniku Urzędowym Województwa Lubelskiego Nr 91 z dnia 17 maja 2006 r. i Uchwały Nr XI/74/15 Rady Gminy Wąwolnica z dnia 5 listopada 2015 r. zmieniającej uchwałę Nr XXXVIII/205/14 Rady Gminy Wąwolnica z dnia 26 sierpnia 2014 r. w sprawie przystąpienia do zmiany miejscowego planu zagospodarowania przestrzennego Gminy Wąwolnica oraz Uchwały Nr XXXVIII/230/18 Rady Gminy Wąwolnica z dnia 10 maja 2018 r. zmieniającej uchwałę Nr XXXVIII/205/14 Rady Gminy Wąwolnica z dnia 26 sierpnia 2014 r. w sprawie przystąpienia do zmiany miejscowego planu zagospodarowania przestrzennego Gminy Wąwolnica zmienionym uchwałą Rady Gminy Wąwolnica Nr XI/70/19 z dnia 29 października 2019 r., ogłoszoną w Dzienniku Urzędowym Województwa Lubelskiego poz. 2349 z dnia 14.12.2019 r. poz. 7507 skorygowaną rozstrzygnięciem nadzorczym Wojewody Lubelskiego Nr IF-II.4131.16.2019 z dnia 6 grudnia 2019 r.,
21. Plan Zagospodarowania Przestrzennego Gminy Wąwolnica uchwalony przez Radę Gminy Wąwolnica uchwałą Nr XXXVIII/249/02 z dnia 12 września 2002 r. ogłoszonego w Dzienniku Urzędowym Województwa Lubelskiego Nr 122 z dnia 18 października 2002 r. zmienionego uchwałą Nr XXXII/195/06 z dnia 2 marca 2006 r. ogłoszoną w Dzienniku Urzędowym Województwa Lubelskiego Nr 91 z dnia 17 maja 2006 r. i Uchwały Nr XI/74/15 Rady Gminy Wąwolnica z dnia 5 listopada 2015 r. zmieniającej uchwałę Nr XXXVIII/205/14 Rady Gminy Wąwolnica z dnia 26 sierpnia 2014 r. w sprawie przystąpienia do zmiany miejscowego planu zagospodarowania przestrzennego Gminy Wąwolnica oraz Uchwały Nr XXXVIII/230/18 Rady Gminy Wąwolnica z dnia 10 maja 2018 r. zmieniającej uchwałę Nr XXXVIII/205/14 Rady Gminy Wąwolnica z dnia 26 sierpnia 2014 r. w sprawie przystąpienia do zmiany miejscowego planu zagospodarowania przestrzennego Gminy Wąwolnica zmienionym uchwałą Rady Gminy Wąwolnica Nr XI/71/2019 z dnia 29 października 2019 r., ogłoszoną w Dzienniku Urzędowym Województwa Lubelskiego poz. 2349 z dnia 14.12.2019 r. poz. 7508 skorygowaną rozstrzygnięciem nadzorczym Wojewody Lubelskiego Nr IF-II.4131.15.2019. z dnia 6 grudnia 2019 r.,
22. Plan Zagospodarowania Przestrzennego Gminy Wąwolnica uchwalony przez Radę Gminy Wąwolnica uchwałą Nr XXXVIII/249/02 z dnia 12 września 2002r. ogłoszonym w Dzienniku Urzędowym Województwa Lubelskiego Nr 122 z dnia 18 października 2002r. zmieniony uchwałą Nr XXXII/195/06 z dnia 2 marca 2006r. ogłoszoną w Dzienniku Urzędowym Województwa Lubelskiego Nr 91 z dnia 17 maja 2006r. oraz zmienionym uchwałą Nr XXV/183/21 z dnia 26 sierpnia 2021r. ogłoszoną w Dzienniku Urzędowym Województwa Lubelskiego z

04.10.2021 r. pod pozycją 4005 (zmiana miejscowego planu zagospodarowania przestrzennego Gminy Wąwolnica w obszarze miejscowości: Rąblów, Grabówki, Bartłomiejowice, Stanisławka i Zarzeka) skorygowaną rozstrzygnięciem nadzorczym NR IF-II.4131.17.2021 Wojewody Lubelskiego z dnia 27 września 2021r.,

23. Planem Zagospodarowania Przestrzennego Gminy Wąwolnica uchwalony przez Radę Gminy Wąwolnica uchwałą Nr XXXVIII/249/02 z dnia 12 września 2002r. ogłoszonym w Dzienniku Urzędowym Województwa Lubelskiego Nr 122 z dnia 18 października 2002r. zmieniony uchwałą Nr XXXII/195/06 z dnia 2 marca 2006r. ogłoszoną w Dzienniku Urzędowym Województwa Lubelskiego Nr 91 z dnia 17 maja 2006r. oraz zmienionym uchwałą Nr XXIX/216/21 z dnia 30 grudnia 2021r. ogłoszoną w Dzienniku Urzędowym Województwa Lubelskiego z 10.02.2022 r. pod pozycją 779 (zmiana miejscowego planu zagospodarowania przestrzennego Gminy Wąwolnica w obszarze miejscowości: Celejów, Karmanowice, Kębło i Kolonia Łopatki) skorygowaną rozstrzygnięciem nadzorczym NR IF-II.4131.8.2022 Wojewody Lubelskiego z dnia 10 lutego 2022r.

Plany w trakcie realizacji

Na dzień 31.12.2022 r. w procedowaniu znajdują się następujące uchwały Rady Gminy Wąwolnica:

1. Uchwała XXXVIII/205/14 Rady Gminy Wąwolnica z dnia 26 sierpnia 2014 r. – tereny Celejów, Rąblów, Rogalów, Wąwolnica Kol. – II etap
2. Uchwała XXV/128/08 Rady Gminy Wąwolnica z dnia 30 grudnia 2008 r. oraz Uchwała Nr XV/93/16 Rady Gminy Wąwolnica z dnia 17 marca 2016 r. – teren Kębła

Studium uwarunkowań i kierunków zagospodarowania przestrzennego

Studium uwarunkowań i kierunków zagospodarowania przestrzennego jest planistycznym aktem kierownictwa wewnętrznego, określa politykę przestrzenną gminy i wiąże organy gminy przy sporządzaniu planów miejscowych. Studium jest dokumentem planistycznym sporządzanym w celu określenia kierunków i sposobów działania organów gminy w sprawie nakreślenia polityki przestrzennej gminy, w tym lokalnych zasad zagospodarowania przestrzennego. Określa wizje i cele rozwoju przestrzennego gminy.

Studium uwarunkowań i kierunków zagospodarowania przestrzennego gminy Wąwolnica zostało uchwalone uchwałą Nr XXXIX/255/02 Rady Gminy Wąwolnicy z dnia 5 października 2002r. Do dnia dzisiejszego uchwalono 3 zmiany studium:

- zmianę *Studium uwarunkowań i kierunków zagospodarowania przestrzennego gminy Wąwolnica* uchwaloną uchwałą Nr XVIII/91/08 Rady Gminy Wąwolnica z dnia 28 kwietnia 2008 r.,
- zmianę *Studium uwarunkowań i kierunków zagospodarowania przestrzennego gminy Wąwolnica* uchwaloną uchwałą Nr XIX/108/12 Rady Gminy Wąwolnica z dnia 30 października 2012 r.,
- zmianę *Studium uwarunkowań i kierunków zagospodarowania przestrzennego gminy Wąwolnica* uchwaloną uchwałą Nr XXXVIII/206/14 Rady Gminy Wąwolnica z dnia 26 sierpnia 2014 r.

Analiza zmian w zagospodarowaniu przestrzennym i oceny aktualności Studium i MPZP

Obowiązek oceny aktualności studium uwarunkowań i kierunków zagospodarowania przestrzennego i miejscowych planów zagospodarowania przestrzennego, uwzględniającej analizę zmian w zagospodarowaniu przestrzennym, wynika bezpośrednio z zapisów ustawy o planowaniu i zagospodarowaniu przestrzennym. Zgodnie z art. 32 ust. 1 ustawy z dnia 27 marca 2003 roku o planowaniu i zagospodarowaniu przestrzennym (Dz. U. z 2022 r. poz. 503 z późn. zm.) „W celu oceny aktualności studium i planów miejscowych wójt, burmistrz albo prezydent miasta dokonuje analizy zmian w zagospodarowaniu przestrzennym gminy, ocenia postępy w opracowywaniu planów miejscowych i opracowuje wieloletnie programy ich sporządzania w nawiązaniu do ustaleń studium, z uwzględnieniem decyzji zamieszczonych w rejestrach, o których mowa w art. 57 ust. 1–3 i art. 67, oraz wniosków w sprawie sporządzenia lub zmiany planu miejscowego.”

Ostatnia ocena aktualności studium uwarunkowań i kierunków zagospodarowania przestrzennego i miejscowych planów zagospodarowania przestrzennego została sporządzona w roku 2022 (Uchwała XXXV/259/2022 Rady Gminy Wąwolnica z dnia 29 września 2022 r.)

Kolejna ocena aktualności studium uwarunkowań i kierunków zagospodarowania przestrzennego i miejscowych planów zagospodarowania przestrzennego zostanie przeprowadzona w 2027r.

Wnioski do planu

Wnioski, które wpłynęły od 12.2008 – 31.12.2020 r.

Wcześniejsze wnioski (przed grudniem 2008) zostały w tamtym okresie przekazane do biura planistycznego celem wprowadzenia zmian do studium uwarunkowań.

Tabela 10 - Wnioski składane od 10 grudnia 2008 do 31.12.2022r.

Lp.	Rok	Ilość wniosków
-----	-----	----------------

1.	Od 10.12.2008	5
2.	2009	54
3.	2010	34
4.	2011	52
5.	2012	32
6.	2013	28
7.	2014	44
8.	2015	45
9.	2016	21
10.	2017	24
11.	2018	16
12.	2019	11
13.	2020	14
14.	2021	23
15.	2022	45

Ewidencja zabytków

Gmina Wąwolnica posiada Ewidencję zabytków założoną w 2019 r. zgodnie z Zarządzeniem Nr 72/19 Wójta Gminy Wąwolnica z dnia 26 listopada 2019 r.

Gmina posiada Gminny Program Opieki nad Zabytkami na lata 2019-2022 założony w 2019 r. zgodnie z Zarządzeniem Nr 72/19 Wójta Gminy Wąwolnica.

Lokalny Program Rewitalizacji Gminy Wąwolnica na lata 2017 – 2023

Lokalny Program Rewitalizacji Gminy Wąwolnica przyjęty uchwałą Rady Gminy Nr XXXII/196/17 z dnia 26 października 2017 r.

Obszar rewitalizacji gminy Wąwolnica

Obszar rewitalizacji podzielono na podobszar Celejowa i podobszar Wąwolnicy. Podobszar Celejowa obejmuje 6,4 km² i zamieszkują na nim 544 osoby. Od południa i wschodu ograniczony jest granicami Celejowa, natomiast wyłączona została północno-zachodnia część sołectwa Celejów tak, że północną granicę podobszaru wyznacza droga wojewódzka nr 830 Lublin-Nałęczów-Bochotnica, północna część drogi kierującej z Celejowa na Stok (powyżej drogi wojewódzkiej nr 830 Lublin-Nałęczów-Bochotnica) i północna granica Celejowa. Natomiast podobszar Wąwolnicy obejmuje 3,2 km² i zamieszkuje w nim 829 osób. W jego zakres wchodzi obszar Wąwolnicy na północ od drogi wojewódzkiej nr 830 Lublin-Nałęczów-Bochotnica, od południa ograniczona ulicą Bełżycką wraz z jej przedłużeniem do granic sołectwa a także ulicą Kębelską, wraz z działkami 351/1 i 351/2, gdzie działa Wąwolnickie Stowarzyszenie Strzeleckie „STEN”. Podobszar od strony zachodniej i wschodniej ograniczają granice sołectwa.

Cel główny:

Poprawa standardu i jakości życia mieszkańców obszarów rewitalizacji (sołectw Wąwolnica i Celejów) poprzez zwiększenie dostępności do nowoczesnej infrastruktury technicznej, społecznej oraz realizację działań ukierunkowanych na stworzenie przyjaznych przestrzeni publicznych oraz rozwój społeczno-gospodarczy.

Cele strategiczne:

- poprawa standardu i jakości życia mieszkańców obszaru rewitalizacji sołectwa Wąwolnica, w szczególności realizowana poprzez wsparcie działań prospołecznych;
- poprawa standardu i jakości życia mieszkańców obszaru rewitalizacji sołectwa Celejów, w szczególności realizowana poprzez działania ukierunkowane na rozwój społeczno-gospodarczy

Cele operacyjne:

- wzrost poziomu aktywności społecznej i integracji mieszkańców;
- poprawa funkcjonalności i estetyki oraz odbudowa ładu przestrzennego przestrzeni publicznych;
- poprawa jakości życia mieszkańców poprzez realizację działań wpływających na ograniczenie zjawisk negatywnych zaobserwowanych na obszarze rewitalizacji;
- wzrost wykorzystania potencjału gospodarczo-turystycznego obszaru rewitalizacji;
- wzrost poziomu aktywności mieszkańców obszaru, w szczególności zawodowej, społecznej, fizycznej czy kulturowej;
- poprawa jakości życia mieszkańców poprzez realizację działań wpływających na ograniczenie zjawisk negatywnych zaobserwowanych na obszarze rewitalizacji.

Projekt ujęty w LPR Gminy Wąwolnica „ Ośrodek Integracji Park Celejów w Gminie Wąwolnica” uzyskał dofinansowanie w kwocie 5.940.442,12 w ramach Osi Priorytetowej 13 Infrastruktura społeczna Działanie 13.4 Rewitalizacja obszarów wiejskich.

Gmina w ramach realizacji projektów ujętych w LPR prowadzi działania dotyczące odnowy centrum miejscowości, remontu budynku dawnego przedszkola w Wąwolnicy na Centrum Integracji Społecznej.

W 2022 roku Gmina Wąwolnica przystąpiła do opracowania Gminnego Programu Rewitalizacji, który ma obowiązywać od 2023 roku.

ROZDZIAŁ VIII - REALIZACJA UCHWAŁ RADY GMINY

Tabela 11 - Spis uchwał przekazanych do realizacji Wójtowi w 2022 roku /Rada Gminy VIII kad./

L.p.	Numer uchwały	Data podjęcia	Tytuł uchwały
1.	XXX/220/22	17.03.2022	w sprawie zmian w budżecie gminy Wąwolnica na 2022 rok.
2.	XXX/221/22	17.03.2022	w sprawie ustalenia wstępnej lokalizacji nowych przystanków komunikacyjnych.
3.	XXX/222/22	17.03..2022	w sprawie udzielenia pomocy finansowej Powiatowi Puławskiemu w zakresie realizacji zadania inwestycyjnego „Przebudowa drogi powiatowej nr 2235L w miejscowości Wąwolnica na odcinku od km 0+005,80 do km 0+689,00” .
4.	XXX/223/22	17.03.2022	w sprawie uchwalenia „Wieloletniego planu rozwoju modernizacji urządzeń wodociągowych i urządzeń kanalizacyjnych na terenie Gminy Wąwolnica na lata 2022-2025”.
5.	XXX/224/22	17.03.2022	w sprawie przyjęcia programu opieki nad zwierzętami bezdomnymi oraz zapobiegania bezdomności zwierząt na terenie Gminy Wąwolnica w roku 2022.
6.	XXX/225/22	17.03.2022	w sprawie ustalenia wysokości diet i zwrotu kosztów podróży służbowych na terenie kraju dla przewodniczących organów wykonawczych jednostek pomocniczych gminy
7.	XXX/226/22	17.03.2022	w sprawie przyjęcia Gminnego Programu osłonowego „Korpus Wsparcia Seniorów „ na rok 2022 w Gminie Wąwolnica.
8.	XXX/227/22	17.03.2022	w sprawie nieodpłatnego przekazania na rzecz powiatu Puławskiego działki Nr 139/2 położonej w obrębie Wąwolnica, Gmina Wąwolnica.
9.	XXX/228/22	17.03.2022	w sprawie uchwalenia „Regulaminu utrzymania czystości i porządku na terenie Gminy Wąwolnica”.
10.	XXX/229/22	17.03.2022	w sprawie wyboru metody ustalenia opłaty za gospodarowanie odpadami komunalnymi oraz ustalenia wysokości tej opłaty.
11.	XXX/230/22	17.03.2022	w sprawie zwolnienia w części z opłaty za gospodarowanie odpadami komunalnymi właścicieli nieruchomości zabudowanych budynkami mieszkalnymi jednorodzinnymi kompostujących bioodpady stanowiące odpady komunalne w kompostowniku przydomowym.
12.	XXX/231/22	17.03.2022	w sprawie określenia wzoru deklaracji o wysokości opłat za gospodarowanie odpadami komunalnymi składanej przez właścicieli nieruchomości oraz warunków i trybu składania deklaracji za pomocą środków komunikacji elektronicznej.
13.	XXX/232/22	17.03.2022	w sprawie rozpatrzenia skargi na działalność kierownika gminnej jednostki organizacyjnej.
14.	XXX/233/22	17.03.2022	w sprawie rozpatrzenia petycji.
15.	XXX/234/22	17.03.2022	w sprawie uchwalenia ramowego planu pracy Rady Gminy Wąwolnica na 2022 r.

Raport o stanie gminy Wąwolnica za rok 2022

16.	XXX/235/22	17.03.2022	w sprawie przekazania skargi według właściwości.
17.	XXX/235/22	17.03.2022	w sprawie przekazania skargi według właściwości.
18.	XXX/236/22	17.03.2022	w sprawie przekazania petycji zgodnie z właściwością.
19.	XXXI/237/22	28.04.2022	w sprawie zmian w budżecie Gminy Wąwolnica na 2022 rok.
20.	XXXI/238/22	28.04.2022	w sprawie zmian w wieloletniej prognozie finansowej na 2022 rok.
21.	XXXI/239/22	28.04.2022	w sprawie zaciągnięcia pożyczki długoterminowej z Wojewódzkiego Funduszu Ochrony Środowiska i Gospodarki Wodnej w Lublinie.
22.	XXXI/240/22	28.04.2022	zmieniająca uchwałę w sprawie przyjęcia programu opieki nad zwierzętami bezdomnymi oraz zapobiegania bezdomności zwierząt na terenie Gminy Wąwolnica w roku 2022.
23.	XXXI/241/22	28.04.2022	w sprawie przyjęcia Programu Profilaktyki i Rozwiązywania Problemów Alkoholowych oraz Przeciwdziałania Narkomanii w Gminie Wąwolnica na rok 2022.
24.	XXXI/242/22	28.04.2022	w sprawie zmiany uchwały ustalenia maksymalnej liczby zezwoleń na sprzedaż napojów alkoholowych oraz zasad usytuowania miejsc sprzedaży napojów alkoholowych na terenie Gminy Wąwolnica.
25.	XXXII/243/22	31.05.2022	Rady Gminy Wąwolnica z dn. 31.05.2022 r. w sprawie zmian w budżecie Gminy Wąwolnica na 2022 r.
26.	XXXII/244/22	31.05.2022	Rady Gminy Wąwolnica z dn. 31.05.2022 r. w sprawie ustalenia wysokości ekwiwalentu pieniężnego dla strażaków ratowników ochotniczych straży pożarnych na terenie Gminy Wąwolnica.
27.	XXXII/245/22	31.05.2022	Rady Gminy Wąwolnica z dn. 31.05.2022 r. w sprawie Statutu Ośrodka Pomocy Społecznej w Wąwolnicy
28.	XXXII/246/22	31.05.2022	Rady Gminy Wąwolnica z dn. 31.05.2022 r. w sprawie uchwalenia Regulaminu dostarczania wody i odprowadzania ścieków na terenie Gminy Wąwolnica.
29.	XXXII/247/22	31.05.2022	w sprawie wotum zaufania dla Wójta Gminy Wąwolnica.
30.	XXXIII/248/22	23.06.2022	w sprawie rozpatrzenia i zatwierdzenia sprawozdania finansowego wraz ze sprawozdaniem z wykonania budżetu za 2021 rok.
31.	XXXIII/249/22	23.06.2022	w sprawie udzielenia absolutorium Wójtowi Gminy Wąwolnica z tytułu wykonania budżetu za 2021 rok oraz głosowanie imienne.
32.	XXXIII/250/22	23.06.2022	w sprawie zmian w budżecie gminy na 2022 rok.
33.	XXXIII/251/22	23.06.2022	w sprawie zmian w wieloletniej prognozie finansowej na 2022 rok.
34.	XXXIII/252/22	23.06.2022	w sprawie przekazania wniosku według właściwości.

Raport o stanie gminy Wąwolnica za rok 2022

35.	XXXIV/253/22	25.08.2022	w sprawie zmiany uchwały Nr XXXVI/219/18 Rady Gminy Wąwolnica z dnia 22 marca 2018 r. w sprawie określenia tygodniowego obowiązkowego wymiaru godzin zajęć nauczycieli niewymienionych w art. 42 ust. 3 Karty Nauczyciela, w szkołach prowadzonych przez Gminę Wąwolnica.
36.	XXXIV/254/22	25.08.2022	w sprawie określenia średniej ceny jednostki paliwa w Gminie Wąwolnica w roku szkolnym 2022/2023
37.	XXXIV/255/22	25.08.2022	w sprawie przyłączenia się do petycji w sprawie obniżenia stawki VAT na drewno opałowe.
38.	XXXIV/256/22	25.08.2022	w sprawie rozpatrzenia petycji dotyczącej utworzenia Młodzieżowej Rady Gminy
39.	XXXIV/257/22	25.08.2022	w sprawie zwolnienia od obowiązku realizacji tygodniowego obowiązkowego wymiaru zajęć dyrektora Zespołu Szkolno – Przedszkolnego w Wąwolnicy w roku szkolnym 2022/2023.
40.	XXXV/258/22	29.09.2022	w sprawie zmian w budżecie gminy Wąwolnica na 2022 rok
41.	XXXV/259/22	29.09.2022	w sprawie aktualności studium uwarunkowań i kierunków zagospodarowania przestrzennego oraz miejscowych planów zagospodarowania przestrzennego Gminy Wąwolnica
42.	XXXV/260/22	29.09.2022	w sprawie zmian w wieloletniej prognozie finansowej na 2022 rok.
43.	XXXVI/261/22	27.10.2022	w sprawie zmian w budżecie Gminy Wąwolnica na 2022 rok.
44.	XXXVI/262/22	27.10.2022	w sprawie zmian w wieloletniej prognozie finansowej na 2022 rok.
45.	XXXVI/263/22	27.10.2022	w sprawie określenia wysokości stawek podatku od nieruchomości obowiązujących na terenie gminy Wąwolnica na rok 2023
46.	XXXVI/264/22	27.10.2022	w sprawie obniżenia średniej ceny skupu żyta przyjmowanej do obliczenia podatku rolnego na 2023 r.
47.	XXXVI/265/22	27.10.2022	w sprawie obniżenia średniej ceny skupu żyta przyjmowanej do obliczenia podatku rolnego na 2023 r.
48.	XXXVI/266/22	27.10.2022	w sprawie określenia wysokości rocznych stawek podatku od środków transportowych obowiązujących na terenie Gminy Wąwolnica na rok 2023.
49.	XXXVI/267/22	27.10.2022	w sprawie ustalenia wysokości dopłaty dla wybranych grup taryfowych odbiorców usług w zakresie zbiorowego zaopatrzenia w wodę i zbiorowego odprowadzania ścieków na terenie Gminy Wąwolnica.
50.	XXXVI/268/22	27.10.2022	zmieniająca uchwałę Nr XXIII/144/16 Rady Gminy Wąwolnica z dnia 29 grudnia 2016 r. w sprawie szczegółowych warunków przyznawania i odpłatności za usługi opiekuńcze i specjalistyczne usługi opiekuńcze z wyłączeniem specjalistycznych usług opiekuńczych dla osób z zaburzeniami psychicznymi oraz szczegółowych warunków częściowego lub całkowitego zwolnienia od opłat jak również trybu ich

Raport o stanie gminy Wąwolnica za rok 2022

			pobierania.
51.	XXXVI/269/22	27.10.2022	w sprawie uchwalenia programu współpracy Gminy Wąwolnica z organizacjami pozarządowymi oraz podmiotami wymienionymi w art. 3 ust. 3 ustawy o działalności pożytku publicznego i o wolontariacie na rok 2023 r.
52.	XXXVI/270/22	27.10.2022	w sprawie rozpatrzenia skargi na działalność Kierownika Zakładu Gospodarki Komunalnej w Wąwolnicy.
53.	XXXVII/271/22	29.11.2022	w sprawie zmian w budżecie gminy Wąwolnica na 2022 rok.
54.	XXXVII/272/22	29.11.2022	w sprawie zmian w wieloletniej prognozie finansowej na 2022 rok.
55.	XXXVII/273/22	29.11.2022	w sprawie określenia stawki za 1 kilometr przebiegu pojazdu uwzględnianej przy obliczaniu zwrotu rodzicom kosztów przewozu dzieci, młodzieży, uczniów oraz rodziców.
56.	XXXVIII/274/22	22.12.2022.	w sprawie zmian w budżecie gminy Wąwolnica na 2022 rok.
57.	XXXVIII/275/22	22.12.2022	w sprawie ustalenia wykazu wydatków niewygasających z upływem roku budżetowego 2022 oraz ustalenia planu finansowego tych wydatków.
58.	XXXVIII/276/22	22.12.2022	w sprawie uchwalenia budżetu Gminy Wąwolnica na rok 2023.
59.	XXXVIII/277/22	22.12.2022	w sprawie wieloletniej prognozy finansowej.
60.	XXXVIII/278/22	22.12.2022	w sprawie przyjęcia Gminnego Programu Przeciwdziałania Przemocy w Rodzinie oraz Ochrony Ofiar Przemocy w Rodzinie na lata 2023- 2030.
61.	XXXVIII/279/22	22.12.2022	w sprawie przyjęcia sprawozdania z prac Komisji Rewizyjnej Rady Gminy Wąwolnica za 2022 r.
62.	XXXVIII/280/22	22.12.2022	w sprawie uchwalenia planu pracy Komisji Rewizyjnej Rady Gminy Wąwolnica na 2023 r.
63.	XXXVIII/281/22	22.12.2022	w sprawie rozpatrzenia skargi na Wójta Gminy Wąwolnica dotyczącej uregulowania przebiegu drogi w Łopatkach.
64.	XXXVIII/282/22	22.12.2022	w sprawie zmiany uchwały w sprawie regulaminu określającego wysokość oraz szczegółowe warunki przyznawania dodatków za wysługę lat, motywacyjnego, funkcyjnego, za warunki pracy, wynagradzania za godziny ponadwymiarowe i godziny doraźnych zastępstw oraz wysokość nagród dla nauczycieli zatrudnionych w szkołach prowadzonych przez Gminę Wąwolnica.
65.	XXXVIII/283/22	22.12.2022	w sprawie zmiany uchwały nr XXXVIII/225/18 Rady Gminy Wąwolnica z dnia 10 maja 2018 r. w sprawie ustalenia wysokości opłat za korzystanie z wychowania przedszkolnego w publicznych przedszkolach, oddziałach przedszkolnych oraz innych formach wychowania przedszkolnego prowadzonych przez Gminę Wąwolnica.

ROZDZIAŁ IX - INFORMACJA O DZIAŁALNOŚCI OŚRODKA POMOCY SPOŁECZNEJ

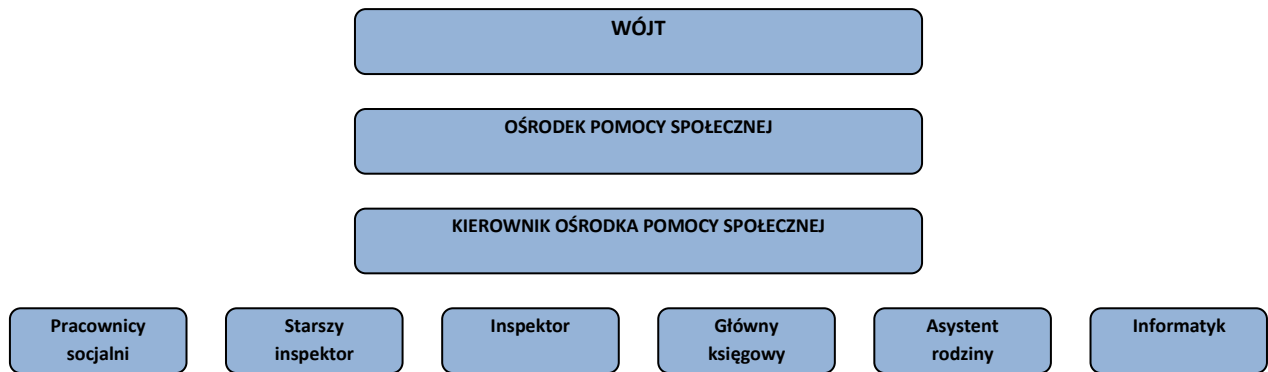
Ośrodek Pomocy Społecznej w Wąwolnicy jest jednostką organizacyjną Gminy Wąwolnica realizuje zadania z zakresu następujących ustaw i rozporządzeń:

1. Ustawa z 12 marca 2004 roku o pomocy społecznej (Dz. U z 2021 poz. 2268 ze zm.),
2. Ustawa z dnia 9 czerwca 2011 roku o wspieraniu rodziny i systemie pieczy zastępczej (Dz.U. z 2022 poz. 447 ze zm.),
3. Ustawa z 4 listopada 2016 roku o wsparciu kobiet w ciąży i rodzin „ Za życiem” (Dz.U. z 2020 .poz.1329 z zm.),
4. Ustawa z dnia 29 lipca 2005 roku o przeciwdziałaniu przemocy w rodzinie (Dz.U. z 2021 poz.1249 ze zm),
5. Ustawa z dnia 11 lutego 2016 roku o pomocy państwa w wychowaniu dzieci (Dz.U. z 2019 r. poz.2407 ze zm),
6. Ustawa z dnia 28 listopada 2003 roku o świadczeniach rodzinnych (Dz.U. z 2022r. poz.615 ze zm),
7. Ustawa z dnia 7 września 2007 roku o pomocy osobom uprawnionym do alimentów (Dz.U. z 2021 r. poz.877 ze zm.),
8. Ustawa z dnia 5 grudnia 2014 roku o Karcie Dużej Rodziny (Dz.U. z 2021 r. poz. 1744),
9. Ustawa z dnia z 27 sierpnia 2004 roku o świadczeniach opieki zdrowotnej finansowanych ze środków publicznych (Dz.U. z 2021r. poz.1285 ze zm.),
10. Ustawa z dnia 17 czerwca 1966 roku o postępowaniu egzekucyjnym w administracji (Dz.U. z 2022 r. poz.479),
11. Ustawa z dnia 26 czerwca 1974r. Kodeks Pracy (Dz.U z 2020 r. poz. 1320 ze zm),
12. Ustawa z dnia 14 czerwca 1960r. Kodeks Postępowania Administracyjnego (Dz.U. z 2021r. poz.735 ze zm.),
13. Ustawa z dnia 25 lutego 1964r. Kodeks Rodzinny i Opiekuńczy (Dz.U. z 2020 r. poz.1659),
14. Ustawa z dnia 6 czerwca 1997r. Kodeks Karny (Dz.U z 2021 poz.2345 ze zm)

Gminne Programy

1. Gminna Strategia Rozwiązywania Problemów Społecznych w Gminie Wąwolnica na lata 2016-2022
2. Gminny Program Przeciwdziałania Przemocy w Rodzinie oraz Ochrony Ofiar Przemocy w Rodzinie na lata 2016-2022.

Schemat organizacyjny Ośrodka Pomocy Społecznej w Wąwolnicy



W ośrodku w roku 2022 zatrudnionych było 11 osób w tym 1 osoba na zastępstwo w przeliczeniu na pełne etaty 8,7. Kierownik ośrodka zatrudnia 3 pracowników socjalnych tym samym Gmina spełnia warunek o którym mowa w art. 110 ust.11 i ust. 12 ustawy o pomocy społecznej.

Na dzień 31.12.2022 r. budżet na pomoc społeczną wynosił 9.589.239,43 zł. Został wykonany w 95,33% tj.; w kwocie 9.141.417,04 zł w tym zadania własne na kwotę 1.125.806,10 zł oraz zadania zlecone 8.015.610,94 zł. Z pomocy społecznej skorzystało łącznie 289 osoby ze 136 rodzin.

Kryterium dochodowe uprawniające do świadczeń z pomocy społecznej wynosiło odpowiednio:

- dla osoby samotnie gospodarującej 776,00 zł;
- dla osoby w rodzinie 600,00 zł;
- dla rodzin których dzieci korzystały z posiłków, jak również dla osób korzystających z zasiłku celowego na zakup żywności, kryterium było podwyższone do 150% kryterium dochodowego i wynosiło 900,00. Dla osób samotnie gospodarujących i osób samotnych wynosiło 1164,00 zł.

Głównymi powodami przyznawania pomocy w ramach ustawy o pomocy społecznej jest ubóstwo, bezrobocie, niepełnosprawność, długotrwała lub ciężka choroba, bezradność w sprawach opiekuńczo-wychowawczych i w prowadzeniu gospodarstwa domowego, alkoholizm.

Szczegółowy zakres form i świadczeń udzielonej pomocy przedstawia się następująco:

Zadania własne:

1. Gmina ponosiła odpłatność za pobyt 2 osób w domu pomocy społecznej w kwocie 61.092,41 zł

2. Na terenie gminy funkcjonują 3 rodziny zastępcze w których wychowuje się 4 dzieci oraz jednostka samorządowa ponosi częściową odpłatność w wysokości 50% kosztów funkcjonowania rodziny zastępczej. Od listopada 2022 roku gmina ponosi również 10% kosztów funkcjonowania rodziny zastępczej w której wychowuje się 1 dziecko.
3. Na terenie Gminy funkcjonuje Gminny Zespół Interdyscyplinarny ds. przeciwdziałania przemocy w rodzinie, którego administracją zgodnie z ustawą o przeciwdziałaniu przemocy w rodzinie zajmuje się Ośrodek Pomocy Społecznej.
4. Na podstawie ustawy o wspieraniu rodziny i systemie pieczy zastępczej ośrodek zatrudnia 1 asystenta rodziny, który wspiera rodziny w ich prawidłowym funkcjonowaniu. Wynagrodzenie pracownika w roku sprawozdawczym było pokrywane w z budżetu gminy w kwocie 30.166,08 zł.

Zadania zlecone:

1. Świadczenie wychowawcze zostało wypłacone dla 484 rodzin w kwocie: 1.933.172,26 zł.
2. Świadczenia rodzinne. Kryterium uprawniające do świadczeń rodzinnych w okresie sprawozdawczym wynosiło 674,00 zł. na osobę w rodzinie, w rodzinie z dzieckiem niepełnosprawnym 764,00 zł.
Kryterium do funduszu alimentacyjnego: 900,00 zł.
Okres zasiłkowy 1.10.2021r. do 30.09.2022 r. i od 1.10.2022 r. do 30.09.2023 r. - fundusz alimentacyjny
świadczenia rodzinne - Okres zasiłkowy od 1.11.2021 r. do 31.10.2022 r. i od 1.11.2022 r. do 31.10.2023 r. – Liczba świadczeń wyniosła 7 649 w kwocie: 2.247.948.38 zł
Z funduszu alimentacyjnego skorzystało 17 osób uprawnionych w kwocie: 95.397,22zł..
3. Kwoty zwrócone od dłużników – ogółem 118.990,23 zł w tym: zwrócone do budżetu państwa 92.909,70 zł
4. Składki na ubezpieczenie zdrowotne od osób pobierających świadczenia opiekuńcze w kwocie 35.022,86 zł.

Udzielone świadczenia - zadania własne gminy

1. zasiłki okresowe – Budżet Wojewody: świadczenie wypłacone dla 32 osób z 32 rodzin na kwotę 65.487,29 zł.
2. zasiłki celowe – Budżet Gminy: świadczenie wypłacone dla 11 osób z 11 rodzin na kwotę 19.220,00 zł.
3. zasiłki stałe-Budżet Wojewody: świadczenie wypłacone dla 35 osób z 34 rodzin w kwocie 220.911,20zł.
4. opłacanie składek na ubezpieczenie zdrowotne od osób pobierających zasiłek stały – Budżet Wojewody w kwocie 18.614,35 zł.

5. Ośrodek Pomocy Społecznej – Budżet Wojewody, Budżet Gminy, wydatki na utrzymanie ośrodka w kwocie: 496.978,94 zł w tym kwota 111.928,56 zł dofinansowana z Budżetu Wojewody.
6. Usługi opiekuńcze dla 5 osób z 5 rodzin na kwotę: 28.265,01 zł.
7. Pomoc w zakresie dożywiania - Budżet Wojewody, Budżet Gminy opłacenie posiłków dla dzieci i młodzieży szkolnej dla 47 osób z 27 rodzin na kwotę: 14.792,60 zł, oraz wypłata zasiłków celowych na zakup żywności dla 40 osób z 40 rodzin na kwotę: 24.765,60 zł.

Pozostała działalność – zadania zlecone

1. Karta Dużej Rodziny – wydano uprawnienia Karty Dużej Rodziny dla 33 rodzin.
2. Program Asystent Osobisty Osoby niepełnosprawnej – edycja 2022 wsparciem w formie asystenta osobistego osoby niepełnosprawnej zostało objęte 9 osób z niepełnosprawnością. Program w pełni finansowany ze Środków Funduszu Solidarnościowego na kwotę 132.850,75 zł.
3. Program Opieka Wytchnieniowa - edycja 2022. Objęcie 4 osoby wsparciem w formie udzielenia opieki wytchnieniowej osobie z niepełnosprawnością pobyt całodobowy - 14 dniowy. Wykonanie wyniosło 54.920,31 zł.
4. Wypłata dodatku osłonowego na kwotę 519.010,42 zł, liczba świadczeń: 735,
5. Program Wsparcia Seniorów w formie wyposażenia w opaski medyczne monitorujące parametry życiowe 9 mieszkańców gminy powyżej 65 roku życia wraz z opłacaniem usługi abonamentowej na łączną kwotę 5.832,00 zł.

Środki z Funduszu Pomocy dla obywateli Ukrainy

1. Świadczenie jednorazowe 300,00 zł, wypłacone dla 245 obywateli Ukrainy,
2. Świadczenia rodzinne liczba przyznanych świadczeń 151 na kwotę 24.340,90 zł,
3. Zapewnienie posiłku dla dzieci i młodzieży 244 świadczeń na kwotę 6.346,28 zł,
4. Zasiłki stałe liczba świadczeń 2 na kwotę 960,89 zł.

Inne zadania realizowane przez Ośrodek Pomocy Społecznej

Program Pomoc Żywnościowa Podprogram 2021 - wydane niemalże 3 tony i 809 kg żywności paczkach dla 299 osób.

SPIS TABEL I ILUSTRACJI

Tabela 1- Liczba mieszkańców	8
Tabela 2- Powierzchnia i liczba mieszkańców sołectw	9
Tabela 3- Struktura użytkowania gruntów	10
Tabela 4 - Powierzchnia gruntów gminnych w poszczególnych miejscowościach:	23
Tabela 5 - Powierzchnia dróg gminnych w poszczególnych miejscowościach	24
Tabela 6 - Informacje ogólne dotyczące ZGK w Wąwolnicy	30
Tabela 7 - Informacja o odebranych odpadach z nieruchomości zamieszkałych	32
Tabela 8 - Informacja o zebranych w Punkcie Selektywnej Zbiórki Odpadów	32
Tabela 9 - Informacja na temat zrealizowanych inwestycji	35
Tabela 10 - Wnioski składane od 10 grudnia 2008 do 31.12.2022r.	45
Tabela 11 - Spis uchwał przekazanych do realizacji Wójtowi w 2022 roku /Rada Gminy VIII kad./	48